

نحو تحقيق أهداف التنمية المستدامة 2030



العمل اللائق
ونمو الاقتصاد



الهدف الثامن

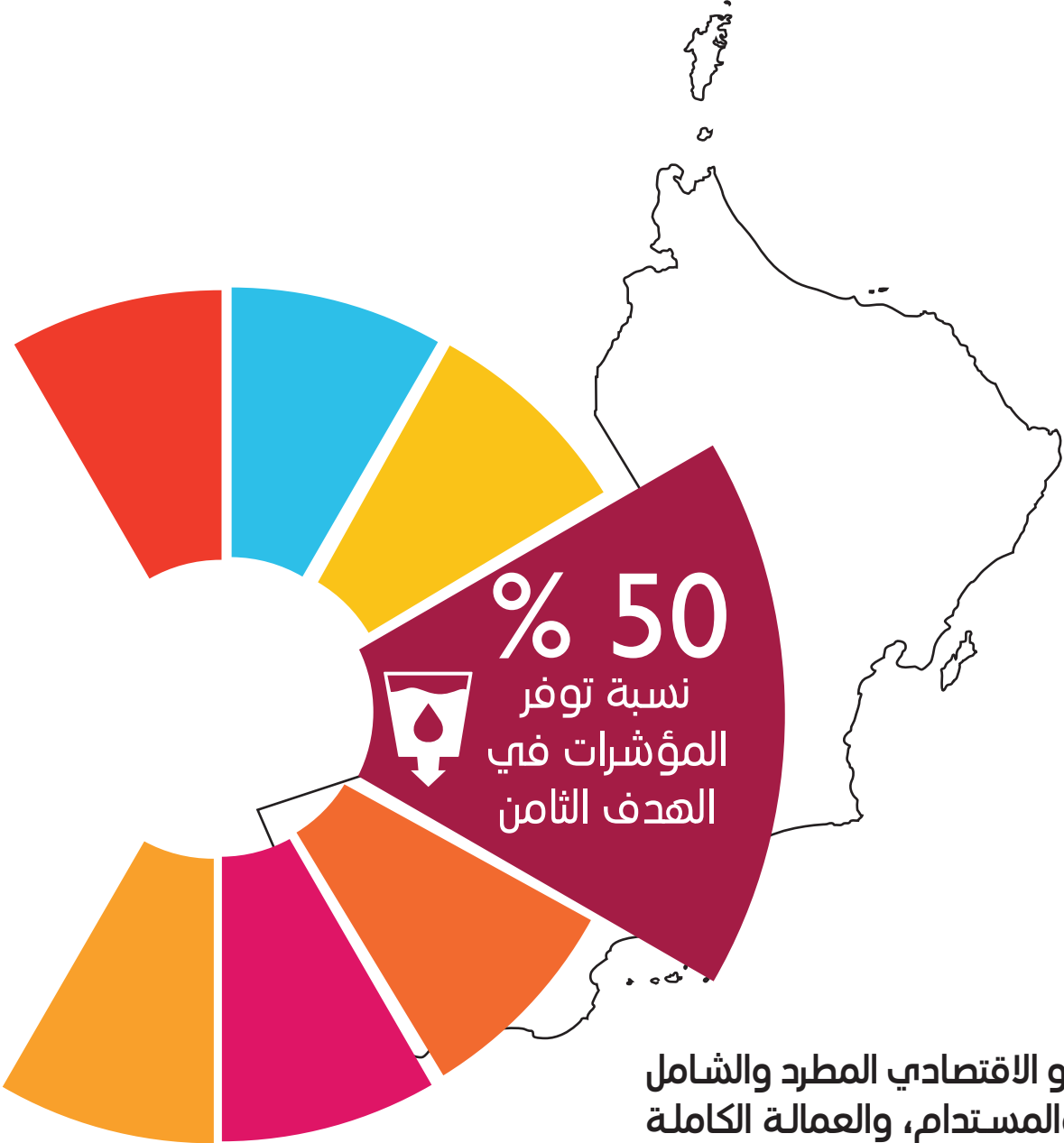


مقدمة

يأتي هذا التقرير ضمن سلسلة من التقارير التي تستعرض واقع السلطنة في تحقيق أهداف التنمية المستدامة 2030 ، حيث تم تخصيصه لاستعراض مؤشرات الهدف الثامن من أهداف التنمية المستدامة والذي ينص على: تعزيز النمو الاقتصادي المطرد والشامل للجميع والمستدام، والعمالة الكاملة والمنتجة، وتوفير العمل اللائق للجميع.

يندرج تحت هذا الهدف اثنتا عشرة غاية تقاس بستة عشر مؤشر ضمن إطار المؤشرات العالمية للأمم المتحدة الذي طوره فريق الخبراء المشترك بين الوكالات المعني بمؤشرات أهداف التنمية المستدامة، وتقتصر نتائج هذا التقرير على المؤشرات التي تتوفر عنها بيانات كافية وفقا للمنهجية الدولية المتبعة بالأمم المتحدة.

تم الاعتماد في إعداد هذا التقرير على بيانات الفترة (٢٠١٥-٢٠٢٠) والتي تمثلت بالسجلات الإدارية للجهات المصدرية للبيانات من الوزارات والمؤسسات الحكومية ومصدر بيانات التعداد العام ٢٠٢٠، ومسوح متخصصة كالمسح الشامل الأسري.



تعزيز النمو الاقتصادي المطرد والشامل
لجميع والمستدام، والعمالة الكاملة
والمنتجة، وتوفير العمل اللائق للجميع.

الحفاظ على النمو الاقتصادي لكل فرد وفقا للظروف الوطنية، وبخاصة على نمو الناتج المحلي الإجمالي.

الغاية 1-8

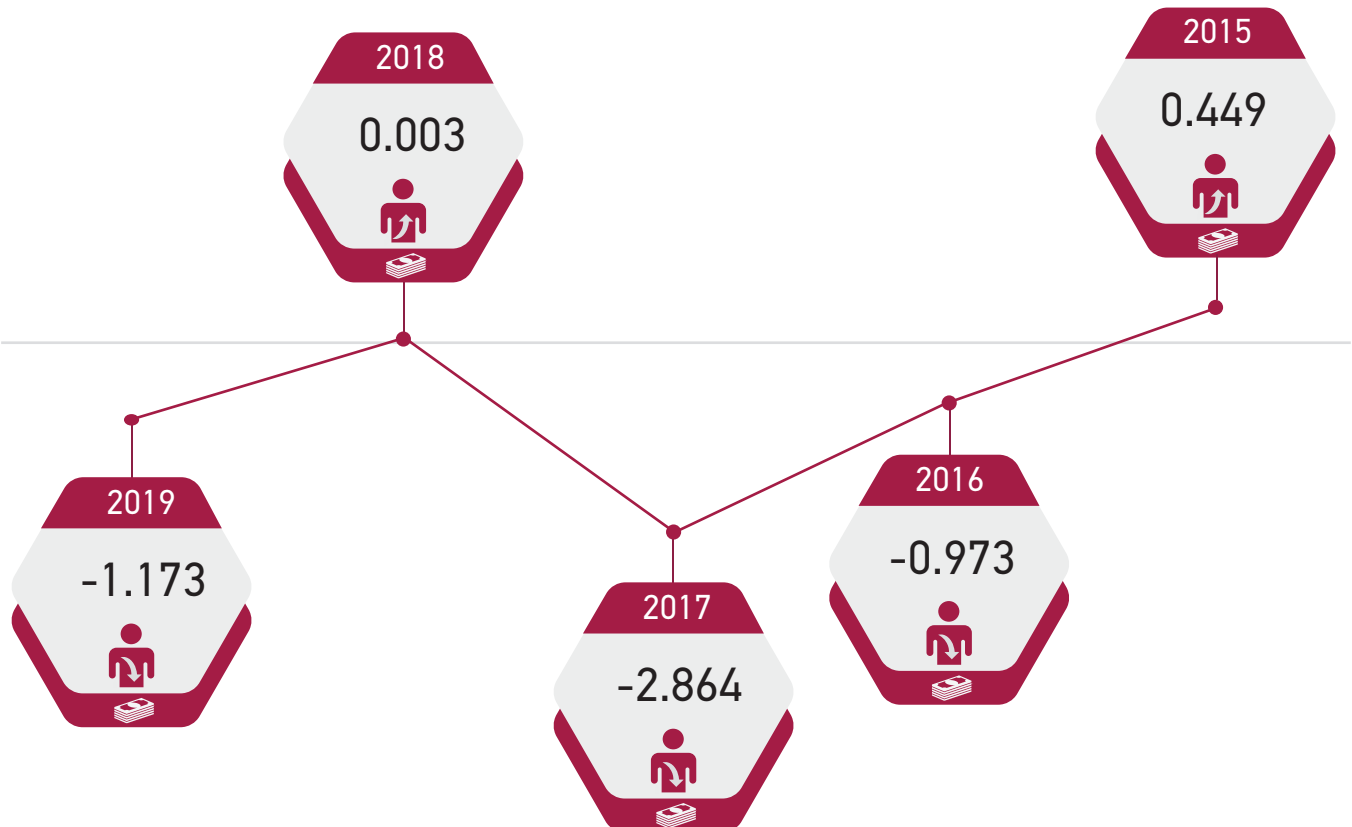
1.1.8: معدل النمو السنوي لنصيب الفرد من الناتج المحلي الإجمالي (بالدولار الأمريكي).

تشير البيانات إلى أنه خلال السنوات الخمس الماضية (2015-2019) لم يشهد معدل نصيب الفرد من الناتج المحلي الإجمالي في السلطنة أي نمو إيجابي ما عدا في عام 2018 حيث شهد ارتفاعا طفيفا. يعزى هذا التراجع في معدلات النمو إلى انخفاض الناتج المحلي الإجمالي في السلطنة بسبب تأثره بانخفاض أسعار النفط في الأسواق العالمية والذي يساهم بمقدار (40%) من قيمة الناتج المحلي الإجمالي بالأسعار الثابتة، صاحب ذلك نمو في عدد السكان بنحو (11%) خلال نفس الفترة الزمنية.

الناتج المحلي الإجمالي هو قيمة جميع السلع والخدمات النهائية داخل البلد خلال فترة زمنية محددة، وهو يعكس الحالة الاقتصادية لبلد ما عبر تقدير حجم الاقتصاد ومعدل النمو. ويتم احتساب الناتج المحلي الإجمالي للفرد الواحد من خلال قسمة الناتج المحلي الإجمالي بالأسعار الثابتة على عدد السكان.*

* المصدر: شعبة الإحصاء بالأمم المتحدة، منهجية المؤشر 8.1.1

شكل (1): معدل النمو السنوي لنصيب الفرد من الناتج المحلي الإجمالي خلال الفترة (2015-2019) ¹



1 المصدر: المركز الوطني للإحصاء والمعلومات، الكتاب الإحصائي السنوي 2020

تحقيق مستويات أعلى من الإنتاجية الاقتصادية من خلال التنوع، والارتقاء بمستوى التكنولوجيا، والابتكار، من خلال التركيز على القطاعات المتسمة بالقيمة المضافة العالية والقطاعات الكثيفة العمالة.

الغاية 8-2

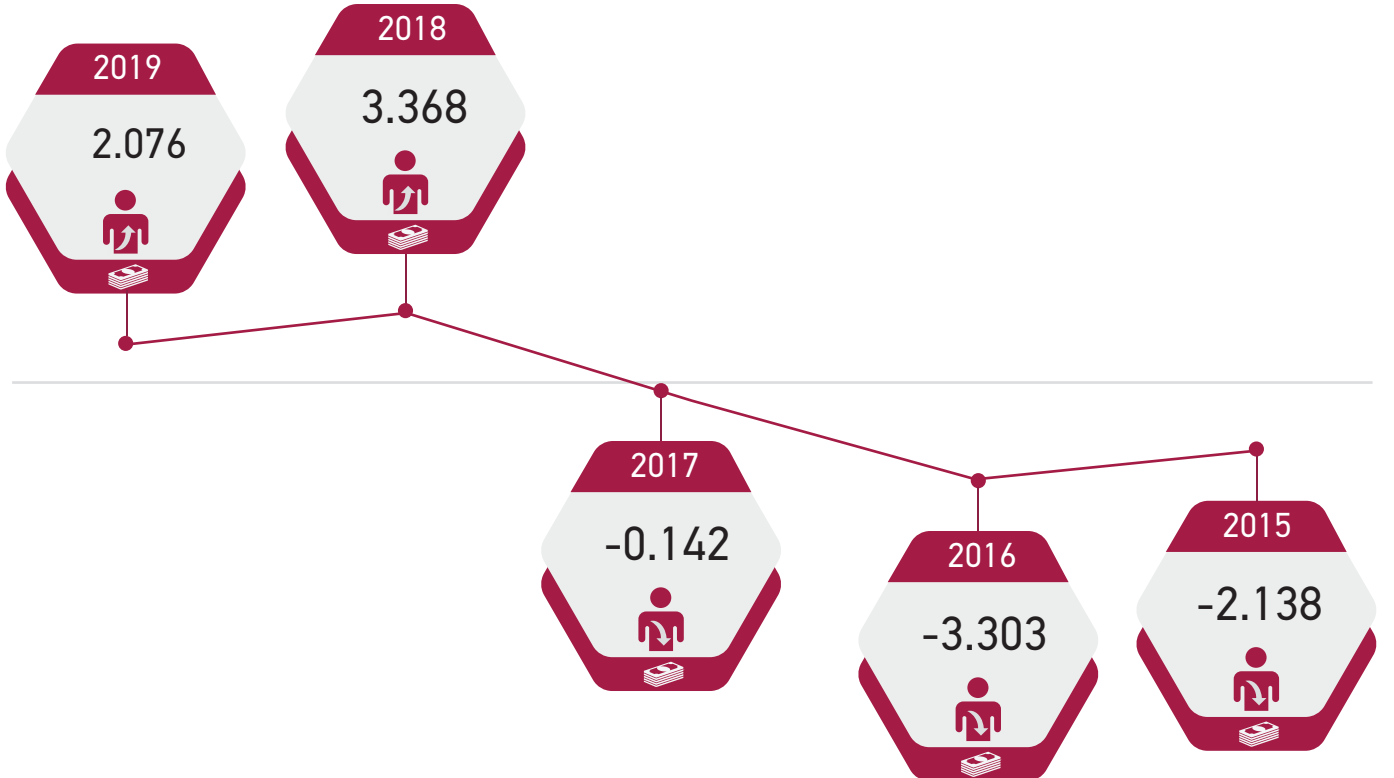
1.2.8: معدل النمو السنوي لنصيب الفرد العامل من الناتج المحلي الإجمالي (بالدولار الأمريكي).

شهد عام 2016 أعلى معدلات انخفاض في نصيب الفرد العامل من الناتج المحلي الإجمالي بالأسعار الثابتة في السلطنة وقد يعود السبب إلى زيادة عدد العاملين في السلطنة بنسبة (8.7%) عن عام 2015 بالرغم من نمو الناتج المحلي الإجمالي بمعدل (5%) عن عام 2015.

وخلال الفترة (2017-2018) بدأ معدل نصيب الفرد العامل من الناتج المحلي الإجمالي في النمو، ويعزى ذلك إلى انخفاض أعداد العاملين في السلطنة بنسبة (2.3%) في عام 2018، صاحبه نمو طفيف في الناتج المحلي الإجمالي بحوالي (1%) عن عام 2017.

يتم احتساب الناتج المحلي الإجمالي للفرد العامل من خلال قسمة الناتج المحلي الإجمالي بالأسعار الثابتة على عدد الأفراد العاملين في السلطنة. ويمثل هذا المؤشر أحد المقاييس الأساسية التي تعطي صورة واضحة للأداء الاقتصادي وإنتاجية العمل وتساعد على اتخاذ التدابير المناسبة في تحسين عملية الإنتاج ودعم سياسات سوق العمل. ويتأثر المؤشر طردياً مع قيمة الناتج المحلي الإجمالي وعكسياً مع عدد الأفراد العاملين فكلما زاد عدد الأفراد العاملين قل معدل النمو السنوي لنصيب الفرد العامل إذا ما لم يصاحب ذلك نمواً في الناتج المحلي الإجمالي.

شكل (2): معدل النمو السنوي لنصيب الفرد العامل خلال الفترة (2015-2019) ²



2 المصدر: المركز الوطني للإحصاء والمعلومات، الكتاب الإحصائي السنوي 2020

تحقيق العمالة الكاملة والمنتجة وتوفير العمل اللائق لجميع النساء والرجال، بما في ذلك الشباب والأشخاص ذوو الإعاقة، وتكافؤ الأجر لقاء العمل المتكافئ القيمة، بحلول عام 2030.

الغاية 5-8

2.5.8: معدل الباحثين عن عمل بحسب نوع الجنس، والفئة العمرية، والأشخاص ذوي الإعاقة.

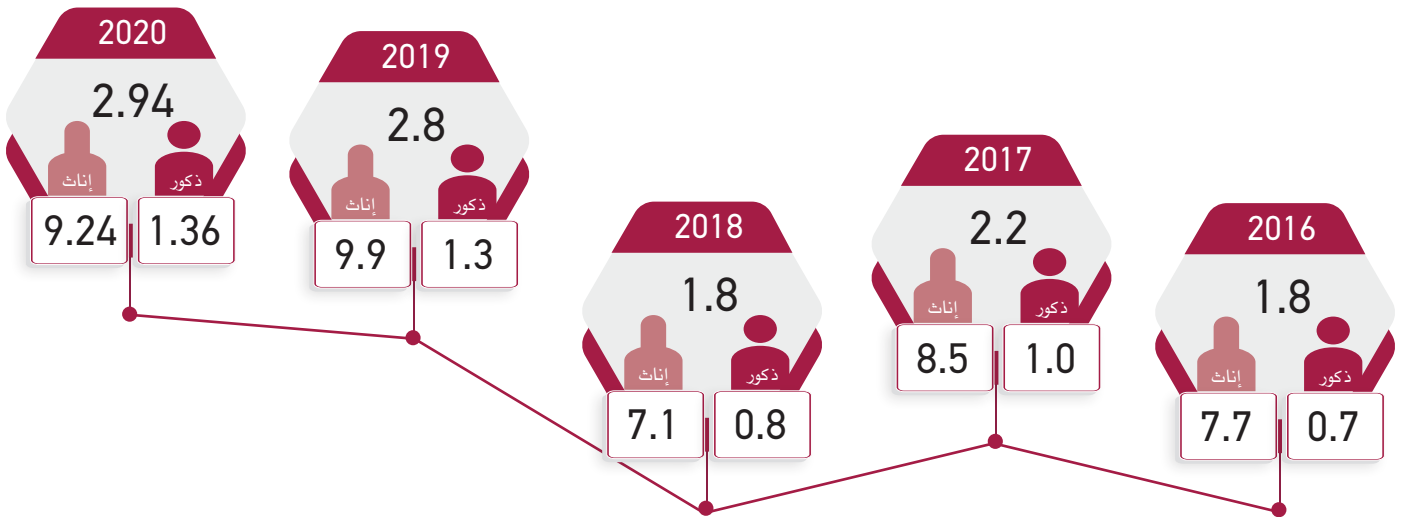
بلغ عدد الباحثين عن عمل (65,438) باحثاً في عام 2020، ويوجد تفاوت كبير في المعدل بين الذكور والإناث حيث بلغ المعدل (9.24) للإناث و (1.36) للذكور. وبلغ معدل الباحثين عن عمل للفئة العمرية (20-29) عاماً (7.8)، كما أن معدل الباحثين عن عمل من إجمالي القوى العاملة النشطة من ذوي الإعاقة بلغ (5.5) حسب نتائج التعداد العام للسكان 2020.

الباحث عن عمل حسب التعريف الدولي: هو الفرد الذي في سن العمل ولا يعمل شريطة أن يكون مستعداً وقادراً على العمل ويسعى إليه من خلال البحث عنه ولا يجده خلال الفترة المرجعية المحددة. ويتم احتساب معدل الباحثين عن عمل بالمعادلة التالية:

(عدد الأشخاص الباحثين عن عمل /
عدد الأشخاص العاملين + عدد الأشخاص
الباحثين عن عمل) × 100

* حسب تعريف منظمة العمل الدولية

شكل (3): معدل الباحثين عن عمل خلال الفترة (2016-2020) ³



³ المصدر: المركز الوطني للإحصاء والمعلومات، الكتاب الإحصائي السنوي 2020

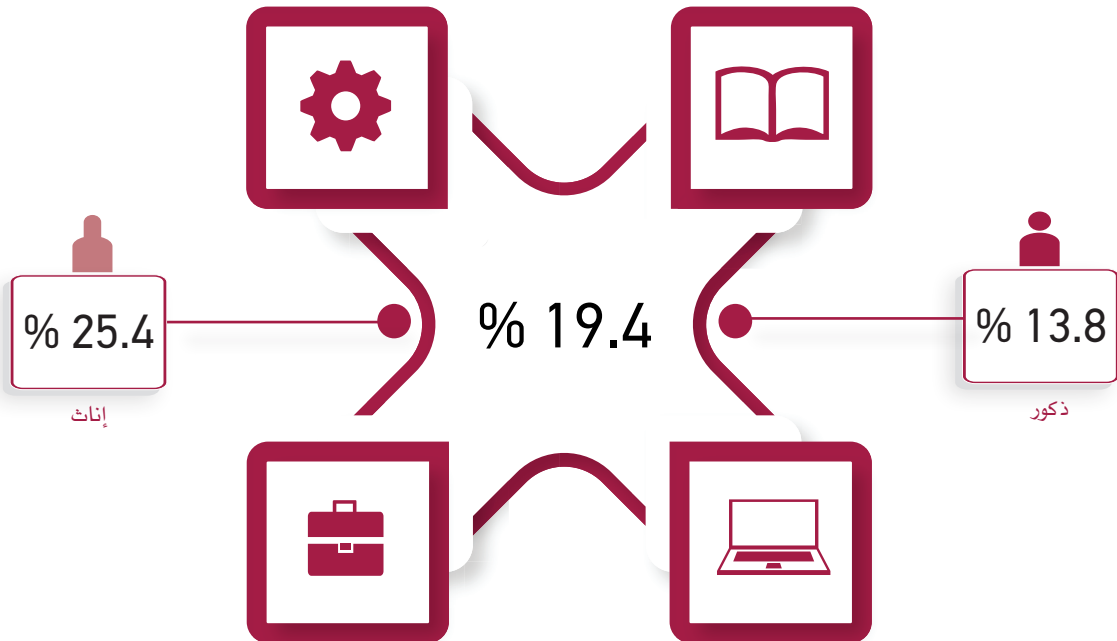
* المصدر: بيانات التعداد العام 2020

1.6.8 : نسبة الشباب (الذين تتراوح أعمارهم بين 15 و 24 عاماً) خارج التعليم والعمالة والتدريب.

حسب نتائج المسح الأسري الشامل بلغت نسبة الشباب العمالي خارج التعليم والعمالة والتدريب حوالي (19%) في عام 2016، منهم (13.8%) ذكور و (25.4%) من الإناث. ولا تتوفر بيانات أحدث عن هذا المؤشر سواء على مستوى إجمالي الشباب أو الشباب العماليين حيث أن المصدر الوحيد هو المسوح الميدانية.

هم الشباب غير الملتحقين بالتعليم أو التدريب ولا يعملون. ويعبر هذا المؤشر بشكل مباشر عن الموارد البشرية الشبابية غير المستغلة، وغير المندمجة في أي مجال نظري أو عملي في الحياة. وبالرغم من أنه يشير إلى فاقد في قوة العمل الوطنية، إلا أنه أيضاً يوضح وجود فئة الشباب الذين لا يحصلون فرص للتطور النظري أو العملي. *

* المصدر: شعبة الإحصاء بالأمم المتحدة، منهجية المؤشر 8.6.1

شكل (4): نسبة الشباب العماليين (الذين تتراوح أعمارهم بين 15 - 24 عاماً) خارج التعليم والعمالة والتدريب لعام 2016⁴

وضع وتنفيذ سياسات تهدف إلى تعزيز السياحة المستدامة التي توفر فرص العمل وتعزز الثقافة والمنتجات المحلية، بحلول عام 2030.

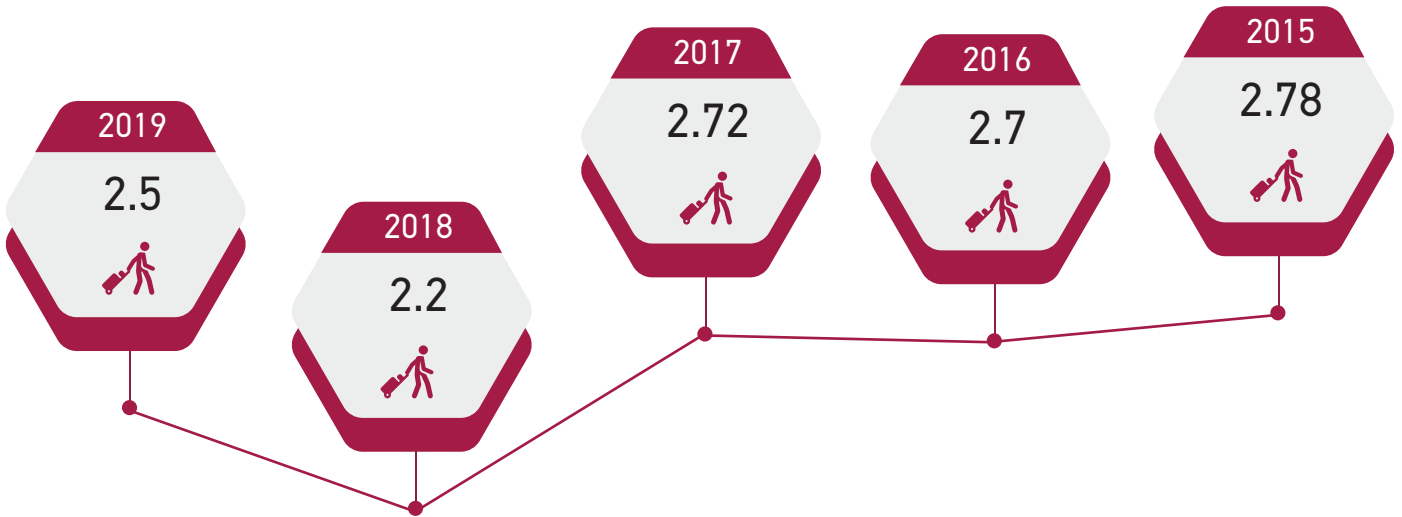
1.9.8: الناتج المحلي الإجمالي المباشر للسياحة كنسبة مئوية من الناتج المحلي الإجمالي ومعدل النمو.

حافظ الناتج المحلي الإجمالي المباشر للسياحة على تحقيق (2.7%) من الناتج المحلي الإجمالي على مدى ثلاث سنوات خلال الفترة (2015-2017)، حيث بلغت قيمته لعام 2017 (738,446) ريال عماني إلا أن هذه النسبة انخفضت إلى (2.2%) عام 2018 بفارق (-6.6%) ثم عاد إلى الارتفاع عام 2019 بعد تحسن القيمة المضافة المباشرة للسياحة نحو (4.1%).

يتم تعريف الناتج المحلي الإجمالي السياحي المباشر على أنه إجمالي القيمة الناتجة عن جميع الصناعات التي تخدم السياحة الداخلية بالإضافة إلى مبلغ الضرائب الصافية على المنتجات والواردات المدرجة ضمن قيمة هذه النفقات والذي يمثل القيمة المضافة المباشرة لقطاع السياحة. يمكن أن يشير هذا المؤشر إلى درجة الترويج للسياحة بنجاح، كما يعتبر مقياس أكثر شمولاً للمساهمة الاقتصادية للسياحة.*

* المصدر: منظمة السياحة العالمية (UNWTO)

شكل (5): الناتج المحلي الإجمالي المباشر للسياحة كنسبة مئوية من الناتج المحلي الإجمالي خلال الفترة (2015-2019)⁵



تعزيز قدرة المؤسسات المالية المحلية على تشجيع إمكانية الحصول على الخدمات المصرفية والتأمين والخدمات المالية للجميع، وتوسيع نطاقها.

الغاية 8-10

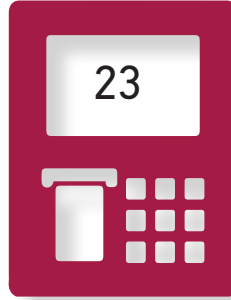
1.10.8: عدد فروع المصارف التجارية وأجهزة الصرف الآلي لكل 100,000 نسمة من البالغين.

من الضروري الوصول إلى الخدمات المالية الرسمية واستعمالها، فتسمح الخدمات كالمخزونات والتأمين والمدفوعات والقروض والتحويلات المالية للناس بتدبير شؤون حياتهم والتخطيط وتسديد النفقات وتنمية أعمالهم التجارية وتعزيز رفاههم العام. وبلغ عدد أجهزة الصرف الآلي (ATM) (23) جهاز لكل 100,000 نسمة من البالغين لعام 2017.

تعتبر الفروع البنكية وأجهزة الصرف الآلي إحدى المؤسسات الرئيسية للوصول إلى الخدمات المالية الرسمية للسكان والتي كل ما زاد نطاق توسع المصارف لكل 100 ألف من السكان أدى لسهولة الحصول على الخدمات المصرفية بشكل أسرع.

★ المصدر: صندوق النقد الدولي

شكل (9): عدد أجهزة الصرف الآلي لكل مئة ألف نسمة من البالغين لعام 2017⁶



شكل (10): عدد فروع المصارف التجارية لكل 100,000 من السكان للفترة (2015-2019)⁷



6 المصدر: المركز الوطني للإحصاء والمعلومات، البوابة المكانية.

7 المصدر: المركز الوطني للإحصاء والمعلومات، الكتاب الإحصائي السنوي 2020



@ncsioman

info@ncsi.gov.om



+968 9145 9145



80076274



www.ncsi.gov.om