



# التقارير المعلوماتية

www.ncsi.gov.om

المركز الوطني للإحصاء والمعلومات



العدد الثامن - أبريل ٢٠١٤

## التعليم

### مناسبات خاصة

عالمياً	عربياً	المناسبة
٨ سبتمبر	٨ يناير	يوم محو الأمية
٥ أكتوبر	٢٤ فبراير	يوم المعلم

### مقدمة

أصبحت المعلومات والمعرفة أحد العوامل الحاكمة للنمو والتنمية وخاصة في ظل ما فرضته المتغيرات العالمية من ثورة المعلومات والاتصالات. وقد استدعت هذه التطورات تعاظم الاتجاه نحو إنتاج ونشر وتداول البيانات، لذا تعد عملية إتاحة البيانات والمعلومات إحدى المهام الرئيسية للمركز الوطني للإحصاء والمعلومات وذلك لإمداد المجتمع العماني بالإحصاءات الرسمية التي تعكس أحوال المواطنين وأوضاعهم الاقتصادية والاجتماعية بالشكل الذي يخدم القرار التنموي والسياسات العامة بالسلطنة.

تعتمد هذه السلسلة من التقارير على إعداد قراءات تحليلية مُتعمقة من واقع الإحصاءات الرسمية، والمسوح الوطنية، والتعدادات عبر توفير تحليل مُتعدد الأبعاد لعدد من الموضوعات والظواهر العمانية، وإتاحة النتائج كأحد روافد منظومة إتاحة البيانات الرسمية لدعم صانع القرار، والقطاع الخاص، والمجتمع العماني بصفة عامة.

### أهم النتائج

نسبة الأمية بين العمانيين (١٥-٧٩) سنة في عام ٢٠١٣. **٩%**

أميين عمانيين يقطنون في محافظة شمال الباطنة عام ٢٠١٠م. **١ من كل ٥**

نسبة الالتحاق الصافي برياض الأطفال بعمر (٤-٥) سنوات في العام الدراسي ٢٠١٢/٢٠١٣م. **٣٩,٢%**

نسبة الالتحاق الصافي بالصفوف (١٠-١٢) في العام الدراسي ٢٠١٢/٢٠١١م. **٨٥,٣%**

توجد فجوة نوعية في التعليم المدرسي بين الجنسين. **لا**

من إجمالي المستجدين بمؤسسات التعليم العالي بالعام الدراسي ٢٠١٢/٢٠١٣م على نفقة الحكومة ينظمون في الجامعات والكليات الخاصة وكليات التقنية. **٧١%**

أعداد المتحقين بالتعليم العالي على نفقة الحكومة خلال الاعوام الأربعة الأخيرة. **تضاعف**

### مقارنات دولية وإقليمية (مؤشرات ٢٠١١)

المؤشر	معدل الأمية	نسب الالتحاق الإجمالي بالتعليم الابتدائي <sup>١</sup>	نسب الالتحاق الإجمالي بالتعليم العالي
عالمياً	١٨,٧%	١٠٧,٩%	٢٨,٧%
الوطن العربي	٢٥,٥%	٩٧,٧%	٢٤,١%
السعودية	١٣,٤%	١٠٦%	٣٦,٨%
الكويت	٦,١%	١٠٦%	٢١,٩%
قطر	٣,٧%	١٠٣%	١٠%
عمان	١٣,٤%	١٠٥%	٢٤,٥%

١- نسبة الالتحاق الإجمالي (الخام) = تمثل عدد الطلبة في مرحلة معينة بغض النظر عن السن / عدد السكان في السن المقابل × ١٠٠. المصدر: تقرير التنمية البشرية الصادر عن برنامج الأمم المتحدة الإنمائي، تقرير التنمية البشرية ٢٠١٣، نوضة الجنوب، تقدم بشري في عالم التنوع.

## ١. الأمية

جدول (١)  
تقديرات معدلات الأمية بين العمانيين (١٥-٧٩) سنة وفقاً  
للجنس في الأعوام (٢٠١٠-٢٠١٣م)

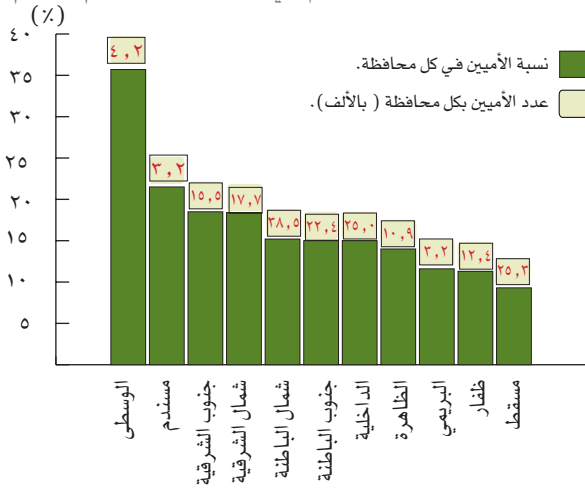
السنة	ذكور	إناث	الإجمالي
٢٠١٠	٨,٢%	١٨,٤%	١٣,٢%
٢٠١١	٦,٩%	١٥,٩%	١١,٤%
٢٠١٢	٦,٢%	١٤,١%	١٠,١%
٢٠١٣	٥,٥%	١٢,٩%	٩,٢%

١- المصدر: بيانات تعداد ٢٠١٠م.

٢- المصدر: تقديرات المركز الوطني للإحصاء والمعلومات.

شكل (١)

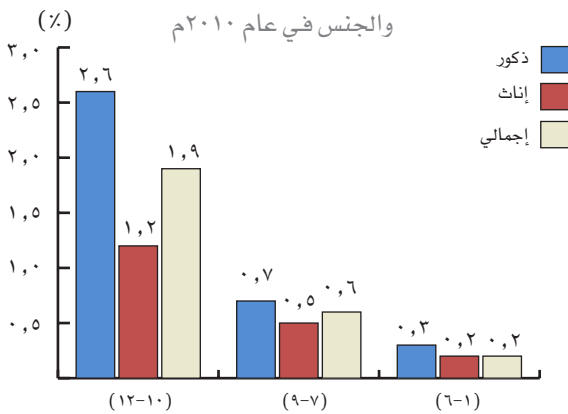
عدد الأميين العمانيين ونسبتهم في كل محافظة من عام ٢٠١٠م



المصدر: تعداد ٢٠١٠م

شكل (٢)

نسبة الإنتطاع عن التعليم المدرسي وفق الصفوف الدراسية



المصدر: تقرير إحصائي عن بعض مؤشرات الكفاءة الداخلية للنظام التعليمي بسلطنة عمان، وزارة التربية والتعليم.

## ١.١.١. حال الأمية (١٥-٧٩) سنة

تُحسّن ملحوظ في معدلات الأمية بين العمانيين (١٥ - ٧٩) سنة، حيث شكلت معدلات الأمية (١٣,٢%) في عام ٢٠١٠م، مقارنةً بنحو (٩,٢%) في عام ٢٠١٣م. تُراجع الأمية بين الفئات الأحدث في السن، حيث تشكل الأمية في الفئة العمرية (٤٥-٧٩) سنة نسبة (٨١%) من إجمالي الأميين في السلطنة.

تُقدرت معدلات الأمية بين فئة الشباب (١٥-٢٤) سنة في عام ٢٠١٣م بنحو (٠,٧%).

تُظهر بيانات تعداد ٢٠١٠م أن محافظات: شمال الباطنة، ومسقط، والداخلية، وجنوب الباطنة يشكلون نحو (٦٢,٤%) من إجمالي الأميين (١٥ سنة فأكثر) على مستوى السلطنة.

تراجع الأمية بين الفئات الشابة.

١ من كل ٢ أميين في السلطنة يوجد في محافظة الوسطى.

## ٢.١.١. محو الأمية ٢٠١٢/٢٠١٣م

يُوجد بالسلطنة (٩٥) مركز لمحو الأمية، منها (٩٠) مركزاً للإناث، و (٥) مراكز مشتركة للذكور والإناث معاً.

١٧% من الدارسين في مراكز محو الأمية يقطنون محافظة مسقط، وهي النسبة الأعلى مقارنة بالمحافظات الأخرى.

يُوجد بكل من محافظات: مسندم، والبريمي، وجنوب الشرقية مركز واحد فقط لمحو الأمية، وهو مخصص للنساء.

تمثل النساء ٩٦,٧% من إجمالي الدارسين بمراكز محو الأمية.

## ٢.١.٢. التعليم ما قبل المدرسي ٢٠١٢/٢٠١٣م

بلغ نسب الالتحاق الصافي بمراحل التعليم ما قبل المدرسي في عمر (٤-٥) سنوات حوالي (٣٩,٢%).

٤ من كل ١٠٠٠

من السكان العمانيين بعمر ٦ سنوات لم يلتحقوا بالصف الأول من التعليم المدرسي بالعام الدراسي ٢٠١٢/٢٠١٣م



شكل (٣)

توزيع الأطفال الدارسين في التعليم ما قبل المدرسي في العام الدراسي ٢٠١٢/٢٠١٣ م



\* يقصد بها مدارس سلاح الجو السلطاني العماني وشرطة عمان السلطانية، وأركان الطفل وبيوت نمو الطفل، والمراكز التابعة لوزارة الأوقاف والشؤون الدينية.  
المصدر: وزارة التربية والتعليم.

شكل (٤)

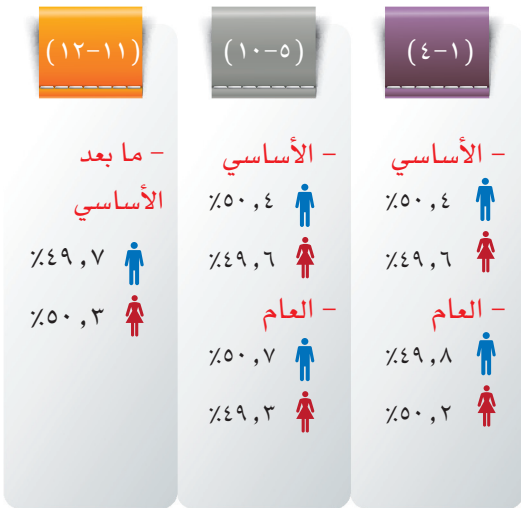
نسب الإلتحاق الصافي المعدلة\* بالمدارس حسب الصفوف في العام الدراسي ٢٠١٢/٢٠١١ م



\* نسبة الإلتحاق الصافي المعدلة = تمثل عدد الطلبة في سن معين (بغض النظر عن الصف أو المرحلة) / عدد السكان في السن المقابل.  
المصدر: تقرير إحصائي عن بعض مؤشرات الكفاءة الداخلية للنظام التعليمي بسلطنة عمان، وزارة التربية والتعليم.

شكل (٥)

توزيع الطلاب بين التعليم الأساسي والعام وما بعد الأساسي في المدارس الحكومية لعام ٢٠١٢/٢٠١٣ م



المصدر: الكتاب الإحصائي السنوي للإحصاءات التعليمية الإصدار الثالث والأربعون ٢٠١٣/٢٠١٢ م، وزارة التربية والتعليم.

تركزت المدارس الدولية في محافظة مسقط حيث بلغ عددها (١٧) مدرسة، وتوزعت باقي المدارس على محافظات السلطنة عدا محافظة الوسطى التي لا يوجد بها أي مدرسة دولية.

بلغ متوسط نصيب المعلم من الأطفال في التعليم ما قبل المدرسي التابع للمؤسسات الحكومية (١٩) طالبا/معلم، مقارنة بنحو (٣٤) طالبا/معلم في رياض الأطفال بالمدارس الخاصة.

**أكثر من نصف الأطفال بعمر (٤-٥) سنوات لم يلتحقوا بالتعليم ما قبل المدرسي.**

### ٣. التعليم الأساسي والعام وما بعد الأساسي ٢٠١٢/٢٠١٣ م

#### ٣.١. التعليم الحكومي

بلغ عدد المدارس الحكومية بالسلطنة (١٠٤٣)، تضم (٥١٤,٦٦٧) طالبا وطالبة، ويقوم بالتدريس فيها (٥٣,١٩٥) معلم ومعلمة.

انخفض متوسط نصيب المعلم من الطلاب من (١٢) طالب/معلم في العام الدراسي ٢٠١١/٢٠١٠ إلى (١٠) طالب/معلم خلال العام الدراسي ٢٠١٢/٢٠١٣ م.

بلغت الكثافة الصفية في المدارس الحكومية (٢٧) طالب لكل صف.

(٨٨%) من الطلاب الدارسين في الصف العاشر عام ٢٠١٠/٢٠٠٩ م أكملوا دراستهم إلى الصف الثاني عشر في العام الدراسي ٢٠١٢/٢٠١١ م، وانخفضت هذه النسبة إلى حوالي (٨٣%) للدفعة اللاحقة.

لا يوجد فجوة نوعية بالتعليم ما بعد الأساسي بين الجنسين.

#### ٣.٢. التعليم الخاص

بلغ عدد المدارس الخاصة بالسلطنة (٤٤٤) مدرسة، وبلغ عدد الطلبة الدارسين بها أكثر من (٧٩) ألف طالب وطالبة.

بلغ متوسط عدد الطلاب لكل معلم في المدارس الخاصة نحو (١٣) طالب/معلم.

الكثافة الصفية بالمدارس الخاصة أفضل من المدارس الحكومية، حيث بلغ المتوسط في المدارس الخاصة نحو (١٩) طالب لكل فصل.

#### ٣.٣. المدارس الدولية (الجاتيات)

بلغ عدد المدارس الدولية بالسلطنة (٣٩) مدرسة، استوعبت حوالي (٥٠) ألف طالب وطالبة.

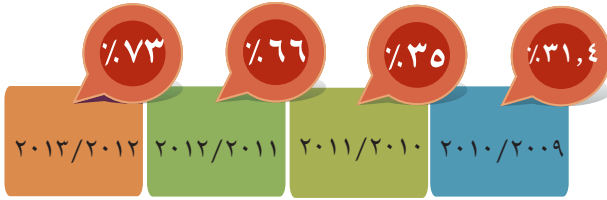
## برامج وخدمات تعليمية موجهة للأطفال ذوي الإعاقة:

١. مدارس التربية الخاصة، وتوجد جميعها في مسقط وهي: مدرسة الأمل للطلاب ذوي الإعاقة السمعية افتتحت في عام ١٩٨٠م، ومدرسة التربية الفكرية للطلبة ذوي الإعاقة الفكرية وتم افتتاحها في عام ١٩٨٤م، ومعهد عمر بن الخطاب للمكفوفين للطلبة ذوي الإعاقة البصرية افتتح في عام ١٩٩٩م.
٢. برنامج معالجة صعوبات التعلم لطلبة المدارس والذي بدأ في العام الدراسي ٢٠٠٢/٢٠٠٣م.
٣. برنامج دمج الطلبة ذوي الاحتياجات الخاصة في مدارس التعليم الأساسي والتعليم العام. وقد بدأت وزارة التربية والتعليم بتطبيقه في العام الدراسي ٢٠٠٦/٢٠٠٥م.

المصدر: التعليم في سلطنة عمان (المضي قدما في تحقيق الجودة ٢٠١٢م)، وزارة التربية والتعليم.

شكل (٦)

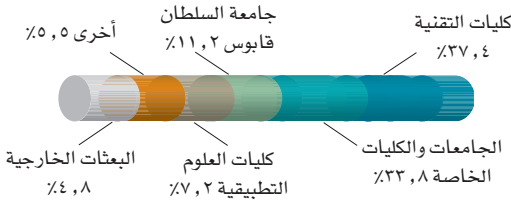
نسبة الطلبة العمانيين المتحقين الجدد بالتعليم العالي على نفقة الحكومة من إجمالي الناجحين من دبلوم التعليم العام حسب الأعوام الأكاديمية



المصدر: التقرير السنوي لوزارة التعليم العالي ٢٠١٢م، وزارة التعليم العالي.

شكل (٧)

التوزيع النسبي للطلبة المستجدين بمؤسسات التعليم العالي على نفقة الحكومة حسب المؤسسة التعليمية في العام الأكاديمي ٢٠١٣/٢٠١٢



المصدر: التقرير السنوي لوزارة التعليم العالي ٢٠١٢م، وزارة التعليم العالي.

شكل (٨)

التوزيع النسبي للمستجدين بالدراسات العليا خلال العام الدراسي ٢٠١٢/٢٠١١ حسب بلد الدراسة ونوع التمويل



المصدر: التقرير السنوي لوزارة التعليم العالي ٢٠١٢م، وزارة التعليم العالي.

## ٣.٤. التعليم المدرسي لذوي الاحتياجات

- بلغ جملة الدارسين من ذوي الاحتياجات بالمدارس الحكومية (١,١٩٤) وبلغت نسبة الذكور منهم (٥٧٪).
- أعلى نسبة من الدارسين من ذوي الاحتياجات الخاصة في المدارس الحكومية المطبقة لمشروع الدمج هم بمحافظة جنوب الباطنة والداخلية بنسبة (٢١,٨٪) و (١٨٪) على الترتيب.

## ٤-التعليم العالي

- ٧٣٪ نسبة الالتحاق بالتعليم العالي على نفقة الحكومة بالعام الأكاديمي ٢٠١٢/٢٠١٣م، والتي تمثل نحو (٢٨,٧٧٤) طالبا وطالبة بالتعليم العالي، منهم (٤٤٪) ذكور، (٥٦٪) إناث.

- استوعبت الجامعات والكليات الخاصة وكليات التقنية نحو (٧١٪) من إجمالي المسجلين بمؤسسات التعليم العالي على نفقة الحكومة في العام الأكاديمي ٢٠١٣/٢٠١٢م.

- في العام الأكاديمي ٢٠١٣/٢٠١٢م شكلت الإناث (٨٣٪) من الدارسين في مؤسسات التعليم العالي الخاصة على نفقة الحكومة، مقارنة بنحو (١٧٪) من الذكور.

- نحو (٤٢٪) من الطلبة الدارسين في الجامعات والكليات بالخارج في العام الدراسي ٢٠١٢/٢٠١١ يتخصصون في العلوم الإنسانية والإدارية.

- خلال العام الأكاديمي ٢٠١٢/٢٠١١م بلغ عدد الطلبة المسجلين بالدراسات العليا: الماجستير والدكتوراه (٢٦١٩) طالبا وطالبة، منهم (٤٩٪) يدرسون على نفقتهم الخاصة.

- (٥٣٪) من الطلبة العمانيين المسجلين في الدراسات العليا في الجامعات والكليات خارج السلطنة في العام الدراسي ٢٠١٢/٢٠١١م يدرسون العلوم الإنسانية والإدارية.

## تزايد نسب انضمام الطلاب لمؤسسات التعليم العالي بالسلطنة.

٦٣,٨٪ من الطلاب المستجدين في التعليم العالي على نفقة الحكومة في العام الدراسي ٢٠١٣/٢٠١٢م يدرسون تخصصات: هندسية، وتكنولوجيا المعلومات، وعلوم، وصحة.

٤٥٪ من خريجي مؤسسات التعليم العالي في العام الأكاديمي ٢٠١١/٢٠١٠م كانوا من خريجي الجامعات والكليات الخاصة.