



المركز الوطني
للإحصاء
والمعلومات
تعزز المعرفة
سلطنة عُمان



إحصاءات

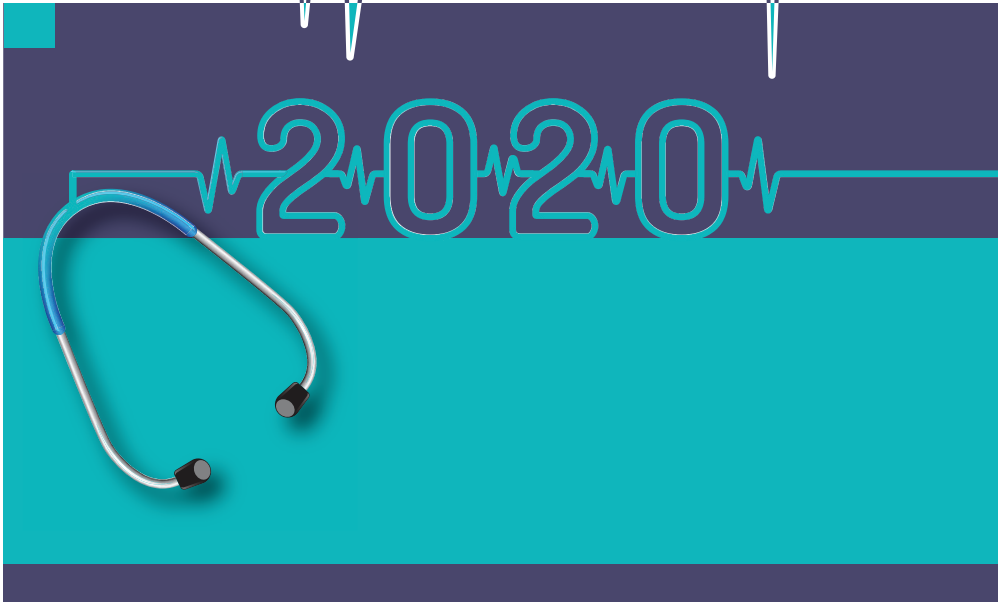
الصحة

2020



إحصاءات

الصحة



المحتويات

3

الملخص التنفيذي

9

الفصل الأول: البنية الأساسية والموارد البشرية

17

الفصل الثاني: مؤشرات الصحة والسلوك الصحي

27

الفصل الثالث: الانفاق على الصحة

31

ملاحق

الملخص التنفيذي:

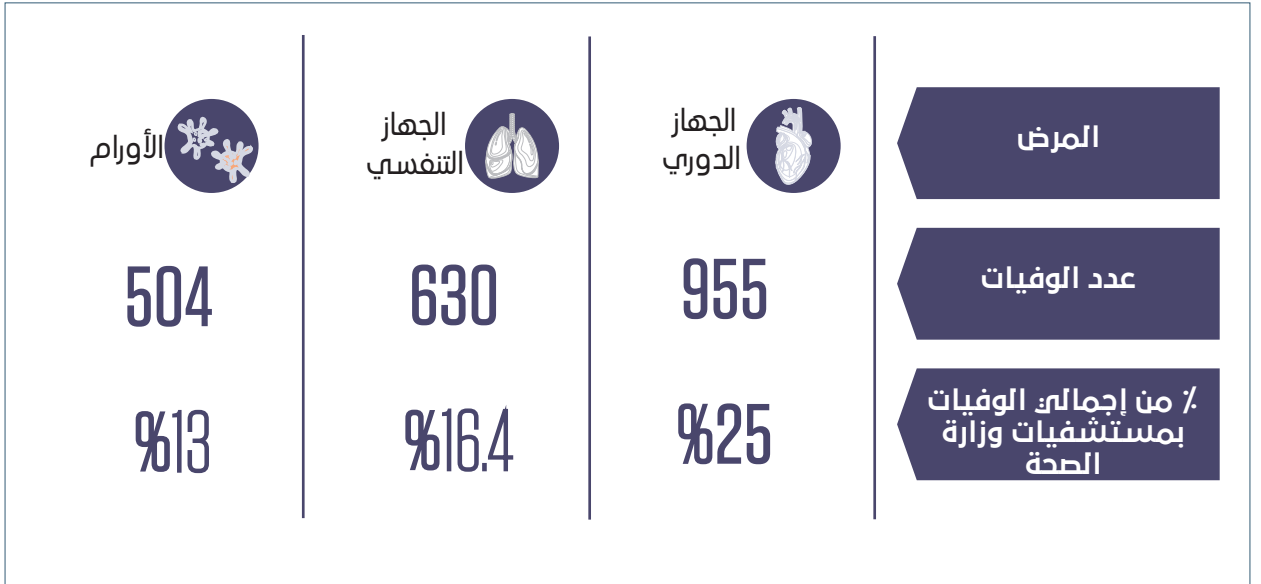
البنية الأساسية والموارد البشرية :

عدد مؤسسات الرعاية الصحية في السلطنة ، 58% منهم عيادات خاصة عام 2019م.	1610
الارتفاع في نسبة العمالة الوطنية في المؤسسات الصحية الحكومية والخاصة في عام 2019م مقارنة بعام 2015م.	7%
انخفض عدد الاطباء من 21.4 لكل 10,000 من السكان في عام 2015م إلى 20.8 لكل 10,000 من السكان في عام 2019م	↓
انخفض عدد الممرضين / الممرضات من 46.3 لكل 10,000 من السكان في عام 2015م إلى 44 لكل 10,000 من السكان في عام 2019م .	↓
محافظة شمال الباطنة الاعلى من حيث زيارة المرضى للعيادات الخارجية في وزارة الصحة، حيث شكلت 18.7% من اجمالي الزيارات بالمحافظات في السلطنة عام 2019م .	↑
نسبة زيارة المرضى الوافدين للعيادات الخارجية في وزارة الصحة في عام 2019م .	4.6%
من الاطباء في مؤسسات وزارة الصحة غير عمانيين في عام 2019م .	60%
فقط الاطباء العمانيين في القطاع الخاص في عام 2019م .	5%

مؤشرات الصحة والسلوك الصحي :



أعلى 3 أسباب للوفيات في السلطنة بالمستشفيات التابعة لوزارة الصحة



الأنفاق على الصحة :

نسبة الإنفاق على القطاع الصحي من إجمالي الإنفاق الحكومي في عام 2019م

5.7%

متوسط انفاق واستهلاك الاسر العمانية على الرعاية الصحية في عام 2018/2019 .

9

(ريال عماني)

نظام صحي رائد بمعايير عالمية

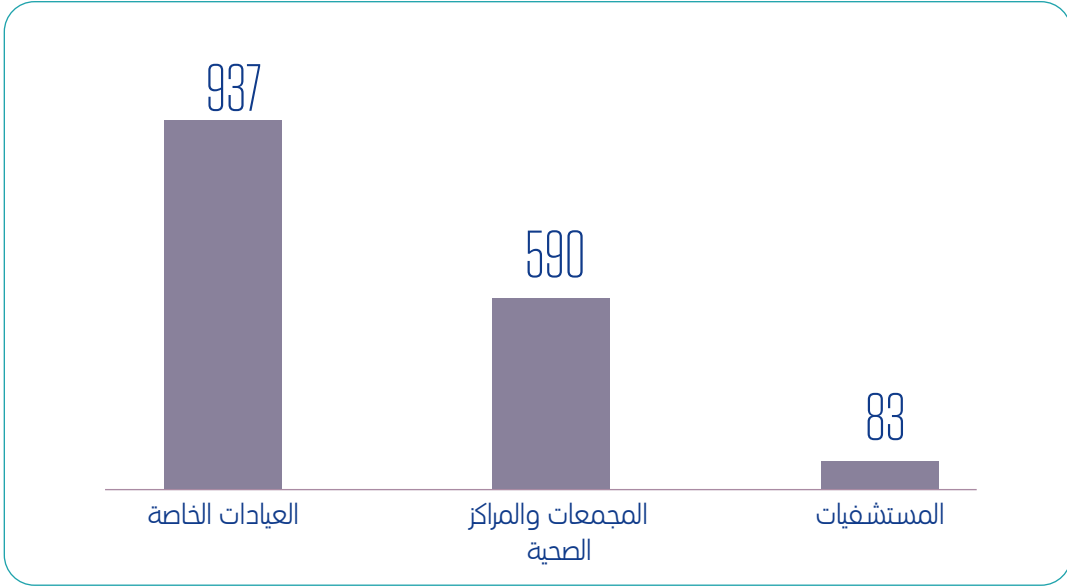


الفصل الأول:

البنية الأساسية والموارد البشرية

1 - البنية الأساسية للقطاع الصحي :

الشكل (1) إجمالي عدد مؤسسات الرعاية الصحية في السلطنة خلال عام 2019م



عدد مؤسسات الرعاية الصحية في السلطنة ، حوالي 58% منهم عيادات خاصة عام 2019م.

1610

مؤسسة رعاية صحية تابعة لجهات حكومية غير وزارة الصحة وتمثل نحو 21% من إجمالي مؤسسات الرعاية الصحية الحكومية حتى عام 2019م

68

نسبة الارتفاع في أعداد المستشفيات الحكومية والخاصة خلال الفترة 2015-2019م

18.6%

جدول (1) عدد المستشفيات الحكومية والخاصة خلال الفترة 2015-2019م

السنة	العدد
2015	70
2017	76
2018	81
2019	83

جدول (2) عدد أسرة المستشفيات الحكومية والخاصة في السلطنة خلال الفترة 2015-2019

السنة	العدد
2015	6468
2017	6696
2018	6824
2019	6894

انخفضت أعداد الاسرة المستشفيات من 15.6 لكل 10,000 من السكان في عام 2015م إلى 15 لكل 10,000 من السكان في عام 2019م .



محافظة شمال الباطنة الاعلى من حيث زيارة المرضى للعيادات الخارجية في وزارة الصحة، حيث شكلت 18.7% من اجمالي الزيارات بالمحافظات في السلطنة عام 2019م.



نسبة زيارة المرضى الوافدين للعيادات الخارجية في وزارة الصحة في عام 2019م

4.6%



2 - الموارد البشرية :

جدول (3) عدد الأطباء/أطباء الأسنان/الممرضات/الصيدلة في القطاع الحكومي والخاص عام 2019م

القطاع	العدد			
	الأطباء	أطباء الأسنان	الممرضات	الصيدلة
القطاع الحكومي	7045	371	16245	848
القطاع الخاص	2557	1123	4078	1795
المجموع	9602	1494	20323	2643

التعمين في القطاع الصحي :

ارتفاع في نسبة القوى العاملة الوطنية في المؤسسات الصحية الحكومية والخاصة في عام 2019م مقارنة بعام 2015م.

7%

بلغت نسبة القوى العاملة الوطنية في السلطنة في عام 2019م بالنسبة للأطباء 31% ، والتمريض 50% من إجمالي القوى البشرية الصحية .



ارتفاع في نسبة القوى العاملة الوطنية للكادر التمريضي في المؤسسات الصحية الحكومية والخاصة في عام 2019م مقارنة بعام 2015م.

11%

نسبة التعمين في مهنة التمريض في المؤسسات الصحية بالقطاع الخاص عام 2019م .

3%

جدول (4) التوزيع الجغرافي للقوى البشرية الصحية التابعة لوزارة
الصحة والقطاع الخاص في السلطنة خلال عام 2019م

الممرضين لكل 10,000 نسمة	الأطباء لكل 10,000 نسمة	المحافظات
51.7	27.6	مسقط
41.2	15.0	ظفار
46.5	33.5	مسندم
36.8	19.6	البريمي
33.3	16.6	الداخلية
29.7	13.8	شمال الباطنة
28.8	15.7	جنوب الباطنة
38.8	15.6	جنوب الشرقية
33.7	15.2	شمال الشرقية
46.7	18.0	الظاهرة
54.7	18.4	الوسطى
40.2	19.4	السلطنة

انخفض عدد الاطباء من 21.4 لكل 10,000 من السكان في عام 2015م إلى 20.8 لكل 10,000 من السكان في عام 2019م .



انخفض عدد الممرضين / الممرضات من 46.3 لكل 10,000 من السكان في عام 2015م إلى 44 لكل 10,000 من السكان في عام 2019م .



طبيا لكل 10,000 من السكان في محافظة مسندم وهو اعلى متوسط عام لاجمالي الإطباء عام 2019م .

33.5

الشكل رقم (2) - نسب القوى العاملة الوطنية إلى إجمالي العمالة
في القطاع الصحي خلال عام 2019م



من الاطباء في مؤسسات وزارة الصحة غير عمانيين في عام 2019م

60%

من الممرضين / الممرضات في مؤسسات وزارة الصحة غير عمانيين في عام 2019م.

35%

فقط الاطباء العمانيين في القطاع الخاص في عام 2019م .

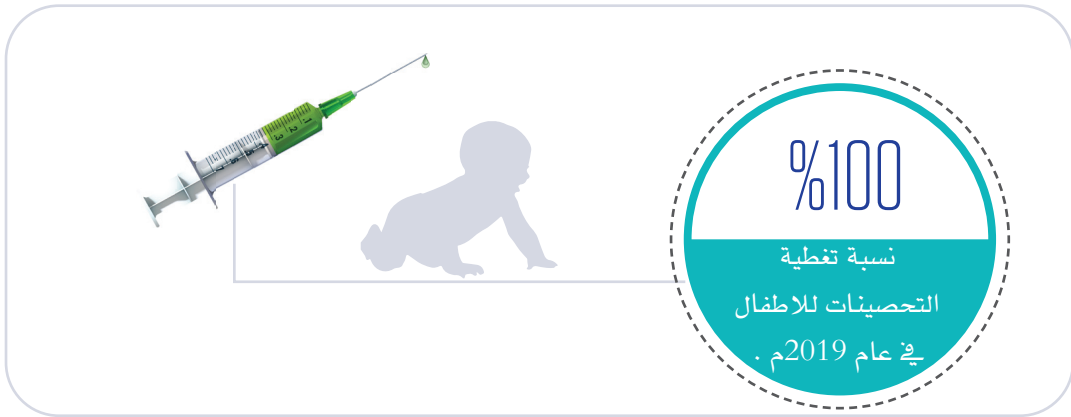
5%



الفصل الثاني:

مؤشرات الصحة والسلوك الصحي

1 - التحصين :



جدول (5) نسبة التغطية للتحصينات للأطفال حسب الفئة العمرية

الأطفال الذين تقل أعمارهم عن سنة	
100%	ضد الدرن
100%	الثلاثي البكتيري
100%	التهاب الكبد الفيروسي (ب)
100%	المستديمة النزلية النوع (ب)
100%	الشلل الفموي
الأطفال الذين أعمارهم سنة فأكثر	
100%	الثلاثي الفيروسي 1
99.9%	الثلاثي الفيروسي 2
100%	الثلاثي البكتيري منشطة
100%	الشلل منشطة

جدول (6) تحصينات الحوامل لعام 2019

تحصين الحوامل ضد التيتانوس	
17,033	جرعة أولى
38,878	جرعة ثانية فأكثر

محافظة مسقط شكلت أعلى نسبة للجرعة الاولى حيث بلغت 21.5% واطل نسبة في محافظة الوسطى بنسبة 0.6%. (ملحق 1)

مسقط

2 - التغذية :

جدول (7) معدل الاطفال دون الخامسة من العمر لكل 1000 طفل حسب الحالة التغذوية لعام 2019

المحافظات	نقص الوزن	الهزال	زيادة الوزن والسمنة
مسقط	1,1	0,6	0,2
ظفار	1,5	2,7	2,5
مسندم	1	1,8	0,0
البريمي	2	4,4	0,5
الداخلية	1,2	0,9	0,05
شمال الباطنة	1,3	2,4	0,6
جنوب الباطنة	0,1	0,1	0,1
جنوب الشرقية	3,5	3,0	0,1
شمال الشرقية	4,1	7,8	0,2
الظاهرة	0,1	3,4	0,5
الوسطى	1,7	0,2	0,0
الاجمالي	1,2	2,2	0,4

انخفضت حالات سوء التغذية الجديدة المرتبطة بالسعرات الحرارية البروتينية من 854 حالة في عام 2015م إلى 491 حالة جديدة في عام 2019م .



انخفض معدل حالات سوء التغذية للأطفال دون سن الخامسة من 2.2 لكل 1000 طفل في عام 2015 إلى 1.2 لكل 1000 طفل في عام 2019م .



من المترددين على عيادات التغذية بسبب التحكم في الوزن في عام 2019م .

18%

3 - الصحة الانجابية :

98.6%

نسبة الولادات التي أجريت تحت إشراف أخصائين صحيين مهرة في عام 2019م.

جدول (8) مؤشرات الحوامل والولادات

الحوامل اللواتي يحصلن على رعاية صحية ما بعد الولادة على الأقل 4 زيارات ، آخر تقدير (نسبة الزيارات بعد الولادة إلى الحوامل (السجلات)	الحوامل اللواتي يحصلن على رعاية صحية اثناء الحمل (قبل الولادة) (على الأقل 4 زيارات)	نسبة الولادات التي تمت من قبل اخصائين صحيين (% من المجموع)	السنوات
0.83	77.1	98.68	2017
0.82	76.4	98.60	2018
0.72	73.9	98.6	2019

معدل وفيات الامهات (لكل 100 الف ولادة حية)

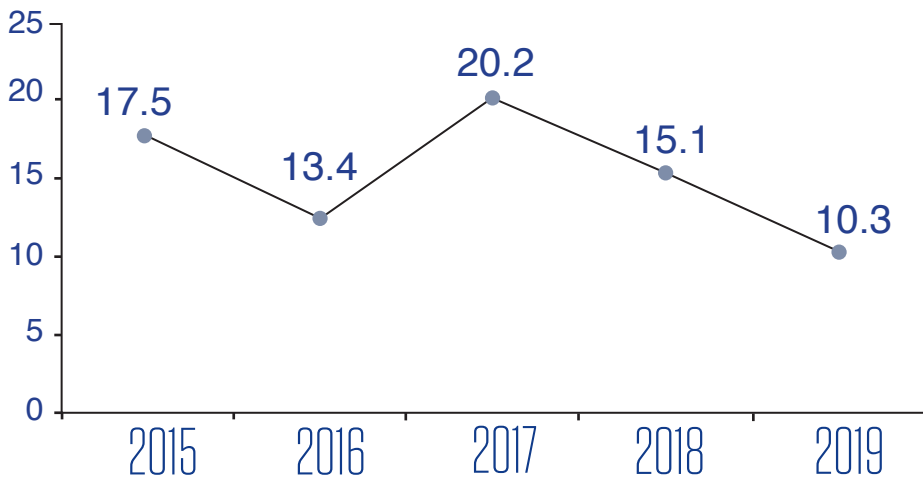
انخفض معدل وفيات الأمهات بشكل واضح من 17.5 وفاة لكل 100000 الف مولود حي في عام 2015م إلى 10.3 وفاة لكل 100000 الف مولود حي في عام 2019م.



ارتفعت حالات الوفاة بسبب مضاعفات الحمل والولادة والنفاس في المستشفيات التابعة لوزارة الصحة من 5 حالات في عام 2015م إلى 6 حالات في عام 2019م .



شكل (3) : التطور الزمني لمعدلات وفيات الامهات العمانيات (لكل 100 الف من المواليد الأحياء) خلال الفترة (2015-2019م)



1-4 - الأمراض الغير معدية:

السكري:

حالة جديدة مسجلة بمؤسسات الصحية التابعة لوزارة الصحة	6430
من الحالات الجديدة المسجلة هن اناث في عام 2019 م .	54%
شمال الباطنة الاعلى في حالات تسجيل الاصابة بمرض السكري ، بنسبة 22% من اجمالي الحالات المسجلة في السلطنة في عام 2019م. (ملحق 2)	شمال الباطنة

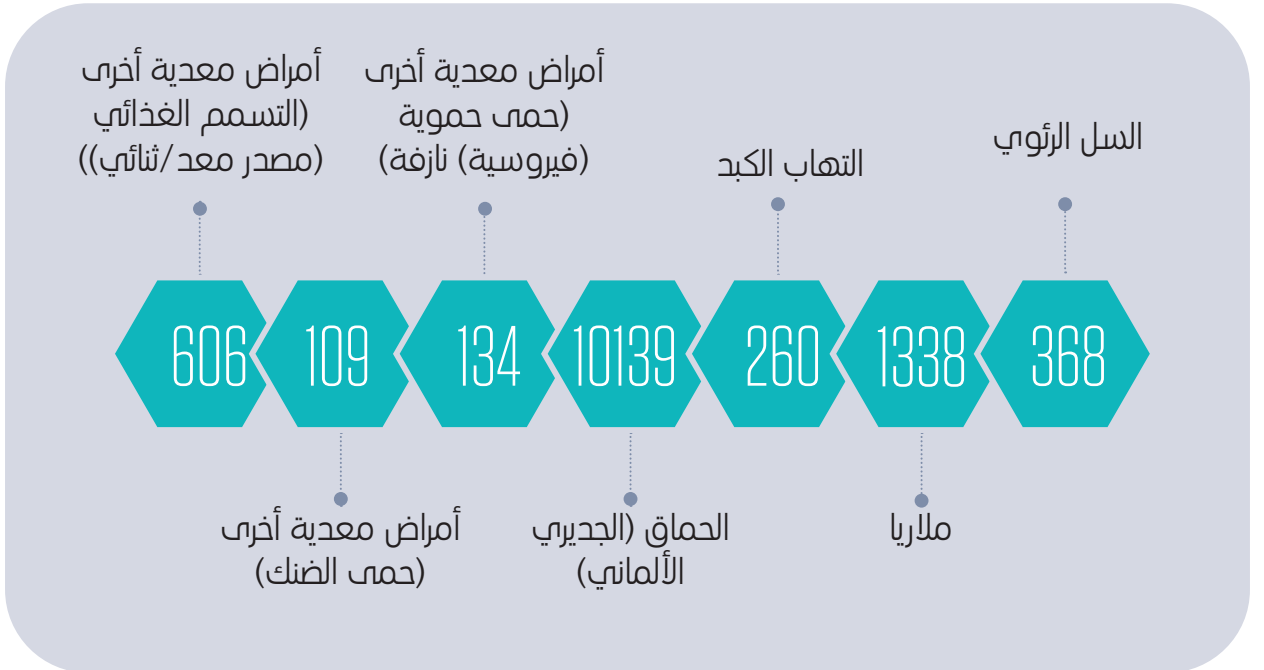
الأورام

عدد المراضة المنومين المصابين بأورام في السلطنة ، 63% مصابين بأورام الخبيثة في عام 2019 م .	5386
---	------

2-4 - الامراض المعدية:



أكثر الامراض المعدية المبلغ عنها في عام 2019



(ملحق 3)

فيروس كورونا كوفيد 19- (حتى منتصف أكتوبر 2020)

حالة مؤكدة بفيروس كوفيد19	108296
نسبة العمانيين المؤكد اصابتهم ب كوفيد 19	62.5%
حالة وفاة بسبب كوفيد 19 ، شكلت نسبة وفيات كبار السن 62% من إجمالي وفيات كوفيد 19	1071
سبة الأطفال (0-14) سنة المصابين بكوفيد19 من إجمالي المصابين.	7%
نسبة التعافي من كوفيد 19 من إجمالي الحالات المؤكدة. ملحق (4)	87%

الوفيات :

جدول (9) أكثر خمسة اسباب للوفيات المسجلة بالمستشفيات التابعة لوزارة الصحة حسب المرض هي :

الامراض	2019	2018	2017	2016	2015
أمراض الجهاز الدوري	955	987	979	981	984
أمراض الجهاز التنفسي	630	534	557	522	437
الاورام	504	381	388	342	398
الامراض المعدية والطفيلية	341	422	641	597	593
حالات تشا في الفترة حوالى الولادة	287	308	309	312	329

أمراض الجهاز الدوري من أكثر أسباب الوفيات بالسلطنة، حيث بلغت **984** وفاة في عام 2015م وانخفضت إلى **955** حالة وفاة في عام 2019م .

تشير البيانات إلى تذبذب في حالات الوفاة بسبب الأورام خلال الفترة 2015-2019م.

جدول (10) معدل وفيات الاطفال

2019	2018	2017	2016	2015	البيان
7.9	8.6	9.4	9.3	9.5	معدل وفيات الاطفال الرضع (لكل 1000 مولود حي)
10	11.1	11.4	11.7	11.5	معدل وفيات الاطفال أقل من 5 سنوات (لكل 1000 مولود حي)

انخفض معدل وفيات الاطفال الرضع من **9.5** لكل 1000 مولود حي في عام 2015م إلى **7.9** في عام 2019م.



انخفض معدل وفيات الاطفال الاقل من خمس سنوات إلى **10.1** في عام 2019م مقارنة **11.5** في عام 2015م.



الفصل الثالث:

الانفاق على الصحة

1 - الإنفاق الحكومي :

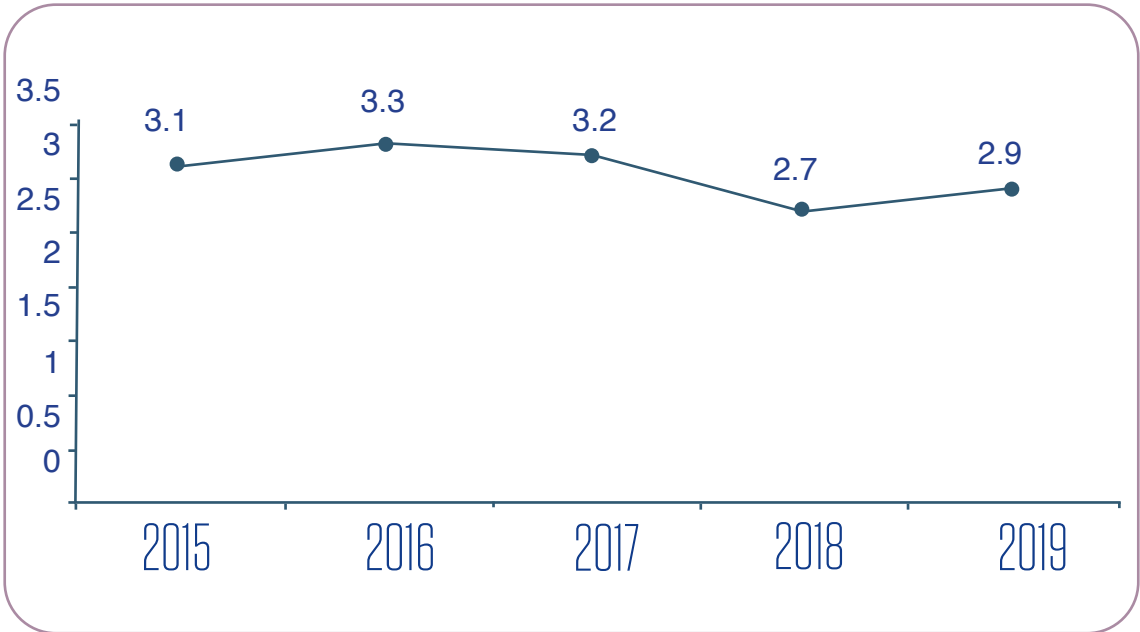
مساهمة القطاع الصحي في إجمالي الناتج المحلي بالأسعار الجارية في عام 2019م، حيث ساهم بنحو **843.5** مليون ريال عماني.

%2.9

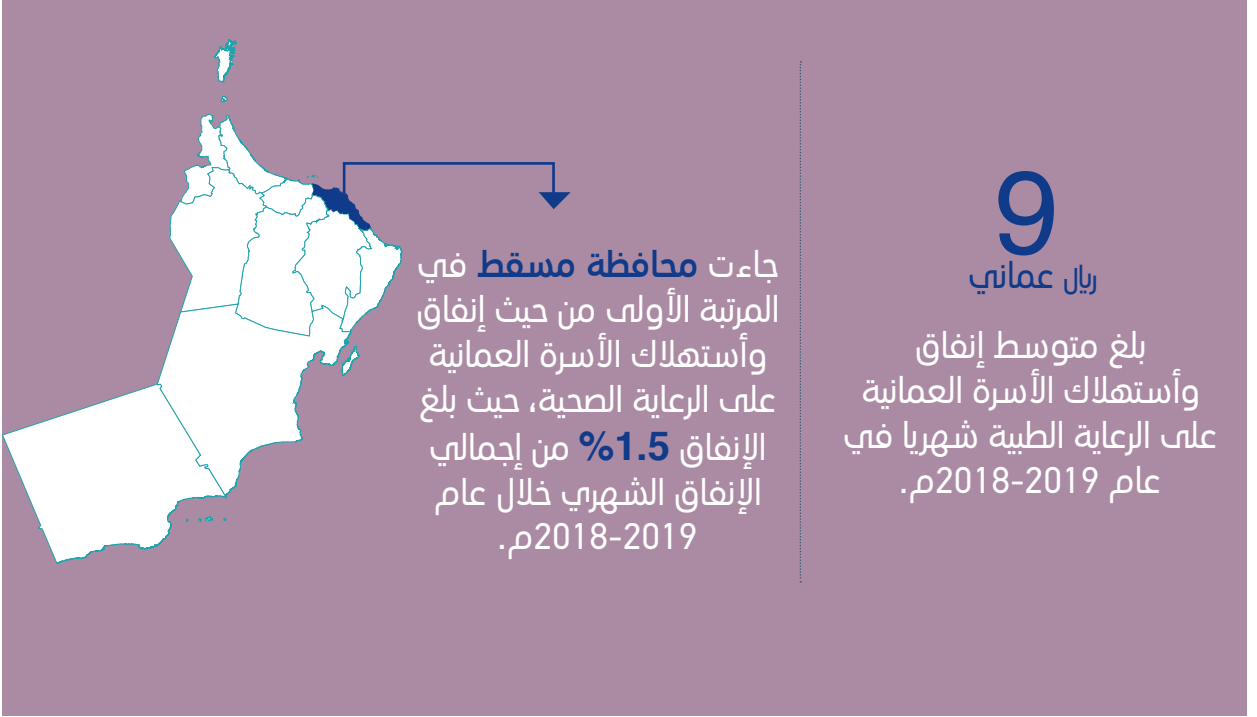
نسبة الانفاق على القطاع الصحي من إجمالي الانفاق الحكومي في عام 2019م.

%5.7

شكل رقم (4) مساهمة القطاع الصحي في الناتج المحلي بالأسعار الجارية خلال الفترة (2015-2019م)



2 - الإنفاق الأسري :



الملاحق

ملحق (1)

عدد الحوامل التي تلقين الجرعة الاولى والثانية حسب المحافظات

2019		المحافظات
تحصين الحوامل ضد التيتانوس		
جرعة ثانية فأكثر	جرعة اولى	
7,322	3,670	مسقط
3,886	1,937	ظفار
293	127	مسندم
786	607	البريمي
5,025	2,190	الداخلية
6,996	3,108	شمال الباطنة
4,315	1,988	جنوب الباطنة
4,566	1,312	جنوب الشرقية
3,268	1,010	شمال الشرقية
1,892	984	الظاهرة
529	100	الوسطى
38,878	17,033	الجملة

ملحق (2) :

الحالات الجديدة لمرضى السكري المسجلة بمؤسسات الصحية التابعة لوزارة الصحة حسب المحافظات لعام 2019م

وافد		عماني		المحافظات
إناث	ذكور	إناث	ذكور	
21	35	528	458	مسقط
44	108	298	275	ظفار
1	2	26	23	مسندم
1	2	47	58	البريمي
3	10	478	394	الداخلية
11	13	788	600	شمال الباطنة
4	6	485	331	جنوب الباطنة
6	6	258	177	جنوب الشرقية
10	10	266	213	شمال الشرقية
2	0	189	164	الظاهرة
3	17	25	34	الوسطى
106	209	3,388	2,727	الجملة

ملحق (3):

الأمراض المعدية المبلغ عنها

2019	2018	2017	الأمراض
			مجموعة الأمراض (أ) (تبلغ خلال 24 ساعة)
4	1	0	الكوليرا
1	6	6	العدوى بالمكورة السحائية (المنتجوكوك)
20	22	2	المكورات الرئوية ⁽¹⁾
0	0	0	الكلب - السعار
6	7	1	التهاب السحايا المستدمية
1338	921	1078	الملاريا
368	140	172	السل الرئوي
168	125	153	السل الرئوي (بصاق ايجابي)
15	15	19	تدرن رئوي / سل رئوي (بصاق سلبي)
127	42	24	السل الرئوي (تم تأكيدها بأختبارات أخرى)
58	64	72	أمراض تدرن أخرى
0	12	97	الحصبة (متوطنة - جميع الأعمار) ⁽²⁾
0	1	3	الحصبة الألمانية (الحمراء) (جميع الأشكال)
0	0	0	متلازمة الحصبة الألمانية
23	5	13	الحمى النزفية القلاعية
109	64	45	حمى الضنك
134	39	44	حمى حموية (فيروسية) نازفة
13	1	2	متلازمة الالتهاب الرئوي التاجي
606	623	546	التسمم الغذائي

1 - معظمها حالات وافدة

2 - تم تصنيف حالات الحصبة و الحصبة الألمانية من عام 2017م حسب صيغة التقرير المنقحة التي تشمل الحالات السريرية ، المؤكدة مخبريا ، المرتبطة بشبكة الوبائيات ، المستورد والمرتبطة بالاستيراد

تابع : ملحق (3):

الامراض المعدية المبلغ عنها

2019	2018	2017	الأمراض
			مجموع الأمراض (ب) (تبلغ خلال 7 أيام)
1	1	0	التيانوس الكزاز(لا تشمل حديثي الولادة)
115	97	84	التهاب السحايا (كل الحالات الاخرى)
260	593	1,628	مجموع حالات التهاب الكبد الحموي (الفيروسي) (3)
210	517	1,175	"التهاب الكبد الحموي - أ -
19	21	33	التهاب الكبد الحموي - "ب"
11	7	13	التهاب الكبد الحموي - "ج"
8	24	12	التهاب الكبد الحموي - "ح"
12	24	395	التهاب الكبد (غير محدد) (3)
11	22	27	الحمى التيفية (التيفودية) (3)
102	128	517	السعال الديكي . الشاهوق
241	306	376	البروسيله . داء البروسيلات
0	1	2	داء اللشمانيات (حبة حلب . قرحة حلب)
0	0	0	حمى نظيرة التيفية(باراتيفوديه)
0	0	0	داء المنشقات (البهارسيا)
13	9	2	متلازمة التهاب الدماغ الحاد
2	4	3	الجذام
174	145	150	فيروس عوز المناعة البشري المكتسب / الإيدز
			مجموعة الأمراض (ج) (تبلغ شهري)
10,139	9,241	18,967	الحماق (الجدري الألماني)
105	151	1,390	النكاف . التهاب الغدة النكفية الوبائي
0	0	0	حثر (الرمد الحبيبي . التراكوما (التراخوما)

3 - من عام 2002 تم تبويب الاجراءات التشخيصية طبق لأنواع مختلفة، وبالنسبة للسنوات السابقة فإن الأنواع الاخرى قد تم وضعها في غير محدد، فيما عدا الالتهاب الكبدي الوبائي، ب..

ملحق (4):

عدد المصابين بكورونا والمتعافون والوفيات حسب المحافظات، الجنسية والجنس والفئات العمرية حتى 15 أكتوبر 2020 م

الولايات	المؤكد إصابتهم	المصابين	الوفيات	المتعافون
مسقط	52349	5907	355	46087
السيب	19159	1957	138	17064
بوشر	13616	1605	64	11947
مطرح	10189	583	73	9533
العامرات	3970	296	37	3637
قريات	1259	42	11	1206
مسقط	4156	1424	32	2700
ظفار	5448	1080	88	4280
صلالة	4934	1058	83	3793
المزبونة	72	8	0	64
طاقة	44	4	1	39
ثمرت	87	5	2	80
شليم وجزر الحلانيات	99	0	2	97
مرباط	175	1	0	174
ضلكوت	16	0	0	16
سدح	8	4	0	4
مقشن	1	0	0	1
رخيوت	12	0	0	12
مستدم	149	29	2	118
خصب	113	27	2	84
دبا	25	1	0	24
بخاء	11	1	0	10

تابع: ملحق (4):

عدد المصابين بكورونا والمتعافون والوفيات حسب المحافظات، الجنسية والجنس والفئات العمرية حتى 15 أكتوبر 2020 م

الولايات	المؤكد إصابتهم	المصابين	الوفيات	المتعافون
البريمي	1323	94	18	1211
البريمي	1277	91	18	1168
محضة	37	3	0	34
السنينة	9	0	0	9
الداخلية	7323	1155	85	6083
نزوى	2461	573	24	1864
الحمراء	290	17	1	272
بهلا	839	151	13	675
ازكى	771	100	9	662
سمائل	1420	108	19	1293
أدم	489	115	8	366
بدبد	813	77	7	729
منح	240	14	4	222
شمال الباطنة	18523	2092	235	16196
صغار	8007	1237	74	6696
السويق	3239	181	48	3010
صحم	2799	229	57	2513
الخابورة	1303	74	18	1211
لوى	1499	149	12	1338
شناصر	1676	222	26	1428

تابع : ملحق (4):

عدد المصابين بكورونا والمتعافون والوفيات حسب المحافظات، الجنسية والجنس والفئات العمرية حتى 15 أكتوبر 2020 م

الولايات	المؤكد إصابتهم	المصابين	الوفيات	المتعافون
جنوب الباطنة	11915	1397	139	10379
بركاء	6147	968	56	5123
المصنعة	2286	133	32	2121
الرستاق	2273	233	38	2002
نخل	475	27	6	442
العوابي	303	7	5	291
وادي المعاول	431	29	2	400
جنوب الشرقية	3642	399	78	3165
صور	1577	200	41	1336
جعلان بني بو علي	1298	103	23	1172
جعلان بني بو حسن	362	57	9	296
الكامل و الوافي	342	31	3	308
مصيرة	63	8	2	53
شمال الشرقية	2849	107	37	2705
ابراء	554	7	9	538
وادي بني خالد	98	8	2	88
المضيبي	1342	66	15	1261
بديه	404	13	6	385
دماء و الطائيين	276	12	5	259
القابل	175	1	0	174

تابع : ملحق (4):

عدد المصابين بكورونا والمتعافون والوفيات حسب المحافظات، الجنسية والجنس والفئات العمرية حتى 15 أكتوبر 2020 م

الولايات	المؤكد إصابتهم	المصابين	الوفيات	المتعافون
الظاهرة	2818	635	24	2159
عبرى	2349	586	21	1742
ينقل	262	32	1	229
ضنك	207	17	2	188
الوسطى	1957	101	10	1846
محوت	29	0	1	28
هيماء	206	9	4	193
الجازر	217	0	1	216
الدمق	1505	92	4	1409
الجنسية	108296	12996	1071	94229
عماني	67727	7325	802	59600
غير عماني	40569	5671	269	34629
الجنس	108296	12996	1071	94229
ذكور	77973		780	67729
إناث	30323		291	26500
الفئات العمرية	108296	12996	1071	94229
0-4	4294	844	0	3450
5-14	2942	22	0	2920
15-59	94790	11573	408	82809
+60	6270	557	663	5050



المركز الوطني
للإحصاء
والمعلومات
تعزيز المعرفة
سلطنة عُمان



تعداد 2020
التعداد الإلكتروني للسكان والمساكن والمنشآت
Electronic Census of Population, Households and Establishments

موعدنا

التاريخ المرجعي لبيانات التعداد الإلكتروني 2020

2020 12/12 12:00 AM

#شارك_في_بناء_المستقبل



 @NCSIOman  +968 9145 9145  80076274  www.ncsi.gov.om

طبع بالمطبعة الداخلية بالمركز