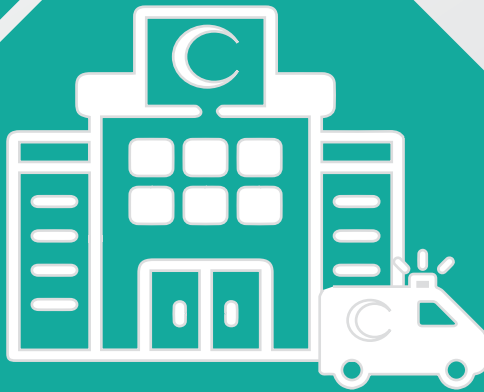




المركز الوطني
للإحصاء
والمعلومات
تعزیز المعرفة
سلطنة عُمان



إحصاءات الصحة



إصدار

2022



الفهرس

5

المخلص التفيدى

8

المؤسسات الصحية

12

القوى العاملة الصحية

16

المؤشرات الصحية

24

الخدمات الصحية

36

المؤشرات الاقتصادية
للصحة

المؤسسات الصحية



الارتفاع في أعداد المستشفيات الحكومية والخاصة
ما بين عامي 2017 - 2021م.

15.8%

4.4



متوسط عدد الزيارات
في العيادات الخارجية للفرد العماني
في السنة في عام 2021م.



ارتفاع أسرة المستشفيات
الحكومية والخاصة
من 14.7 لكل 10,000 من السكان
في عام 2017م
إلى 15.6 في عام 2021م.

القوى العاملة الصحية



عدد القوى العاملة الصحية
بالمؤسسات الصحية الحكومية والخاصة في عام 2021م.

56,119

37%

من الأطباء هم عمانيون
في مؤسسات وزارة الصحة
في عام 2021م.

29%

نسبة الأطباء العمانيين
من إجمالي الأطباء
في المؤسسات الصحية
في عام 2021م.

1%

انخفاض أعداد الأطباء
بالمؤسسات الصحية
الحكومية والخاصة
ما بين عامي 2017 - 2021م.

تابع الملخص التفصيلي

المؤشرات الصحية



معدل وفيات الأمهات
لكل 100,000 مولود حي في عام 2021م.

45.7

35%



ارتفاع الحالات المسجلة لفيروس العوز
المناعي المكتسب (الإيدز) للعمانيين
ما بين عامي 2017 - 2021 م.



44%

من الوفيات بسبب الأمراض المعدية
والطفيلية من إجمالي الوفيات بالمستشفيات
التابعة لوزارة الصحة في عام 2021م.

الخدمات الصحية

2,387

متوسط عدد الإجازات
المرضية
التي تم صرفها في اليوم
بمؤسسات وزارة الصحة
في عام 2021م.

22%

ارتفاع في عدد
المتبرعين بالدم
ما بين عامي 2017 - 2021م.

361

عدد الأشعات المجرة
لكل 1000 من السكان في
عام 2021م.

المؤشرات الاقتصادية للصحة



مساهمة نشاط الصحة
في الناتج المحلي الإجمالي بالأسعار الجارية في عام 2021م.

3.4%

17.4%

إجمالي مصروفات قطاع الصحة
من إجمالي المصروفات
في عام 2021م.

21.6%

ارتفاع القيمة المضافة
بالأسعار الثابتة لنشاط الصحة
ما بين عامي 2020 - 2021م.

195

ريال عماني

متوسط مصروفات وزارة الصحة
لكل فرد في عام 2021م.

12%

ارتفاع مصروفات قطاع الصحة
من إجمالي المصروفات ما بين عامي
2017 - 2021م.

7%

انخفاض الصادرات
في السلع والمعدات الطبية
ما بين عامي 2020 - 2021م.

1.3%

إيرادات القطاع الصحي
من إجمالي الإيرادات الجارية الحكومية
(غير النفطية) في عام 2021م.



01

المؤسسات
الطحية

65%

منها عيادات خاصة
حتى عام 2021م

1,848

عدد المؤسسات الصحية في سلطنة عمان



24%

الارتفاع في
العيادات
الخاصة والمراكز
التشخيصية ما بين
عامي 2017 -
2021م.

4%

الارتفاع في عدد
المراكز الصحية
ما بين عامي
2017 - 2021م.انخفضت عدد
المجمعات الصحية
الحكومية
من 23 مجمع
في عام 2017م
الى

21

مجمع
في عام 2021م.

15.8%

الارتفاع في أعداد
المستشفيات
الحكومية والخاصة
ما بين عامي
2017 - 2021م.

58%

منها في محافظة مسقط

275

عدد المراكز الطبية والمجمعات
الصحية الخاصة موزعة على المحافظات

عدد المؤسسات الصحية في سلطنة عمان بين عامي 2017 - 2021م



محافظة شمال الباطنة
الأعلى
 من حيث زيارة المرضى
 للعيادات الخارجية
 في وزارة الصحة، حيث
 شكلت:

19%

من إجمالي الزيارات
 بالمحافظات عام 2021م.



15.6

أسرة المستشفيات لكل
 10,000 من السكان في
 عام 2021م، مقارنة
 بـ 14.7 في عام 2017م.

عدد المستشفيات والأسرة (الحكومية والخاصة) خلال الفترة 2017-2021م

الأسرة	المستشفيات	السنة
6,696	76	2017
6,824	81	2018
6,894	83	2019
7,168	84	2020
7,096	88	2021



02

القوى العاملة
المصرية

عدد الأطباء، أطباء الأسنان، الممرضين، الممرضات والصيدلة في القطاع الحكومي والخاص عام 2021م

أخرى	الصيدلة	الممرضين والممرضات	أطباء الأسنان	الأطباء	
18,169	881	15,924	359	6,409	القطاع الحكومي
4,617	1,911	3,968	1,264	2,617	القطاع الخاص
22,786	2,792	19,892	1,623	9,026	المجموع

29%

الاطباء العمانيين

من إجمالي الاطباء في المؤسسات الصحية
عام 2021م.

51%

الممرضون العمانيون

من إجمالي الممرضون في المؤسسات الصحية
عام 2021م.

56,119

أعداد القوى العاملة الصحية
بالمؤسسات الصحية الحكومية
والخاصة في عام 2021م.

* بيانات القوى العاملة الصحية لا تشمل
بيانات الخدمات الطبية للقوات المسلحة

65%

من الممرضين/
الممرضات
عمال
من إجمالي
الممرضين/
الممرضات
في مؤسسات
وزارة الصحة
في عام 2021م.

37%

من الأطباء
العمال
من إجمالي
الأطباء
في مؤسسات
وزارة الصحة
في عام 2021م.

4%

نسبة العمال
في مهنة
التمريض
من إجمالي
الممرضين/
الممرضات
في المؤسسات
الصحية
بالقطاع الخاص
عام 2021م.

9.7

طبيبا في
المؤسسات
التابعة لوزارة الصحة
لكل 10,000
من السكان
في محافظة شمال
الباطنة وهو
أقل
متوسط عام
لإجمالي الأطباء
في مؤسسات
التابعة لوزارة الصحة
عام 2021م.

43.9

الممرضين/
الممرضات
لكل 10,000 من
السكان
في عام 2021م.

19.9

طبيب
لكل 10,000 من
السكان
في عام 2021م.

03

المؤشرات
المالية

التحصين

محافظة الوسطى
الأقمل
في تحصينات الطلبة
في المدارس الحكومية
في عام 2021م.

100%

نسبة تغطية
التحصينات للأطفال
ضد الدرن في عام 2021م.

نسبة التغطية بالتحصينات بين طلبة المدارس الحكومية للعام الدراسي 2021/2020م

الصف الحادي عشر

99.9%

طعم الشلل الفموي
(جرعة منشطة)

99.9%

ثنائي البالغين
(جرعة منشطة)

الصف السادس

97.0%

ثنائي البالغين
(جرعة منشطة)

الصف الاول

100%

طعم الشلل الفموي
(جرعة منشطة)

99.9%

ثنائي الاطفال
(جرعة منشطة)

الصحة الانجابية



ارتفع معدل وفيات الأمهات من 20.2 لكل 100,000 مولود حي في عام 2017م إلى

45.7

وفاة لكل 100,000 مولود حي في عام 2021م.



انخفضت نسبة الاجهاض خلال الخمس السنوات الماضية، حيث بلغت 124.5 لكل 1000 مولود حي في عام 2017م وانخفضت إلى

122.2

لكل 1000 مولود حي في عام 2021م.

الأمراض غير المعدية

أمراض العين

الحالات الجديدة لمرضى العيون التي تم تشخيصها على مستوى الرعاية الصحية الثانوية والثلاثية في مؤسسات وزارة الصحة في عام 2021م

75,074

أعداد الحالات الجديدة المسجلة لمرضى العيون بالمؤسسات الصحية التابعة لوزارة الصحة في عام 2021م مقارنة ب 71,901 عام 2017م.



أمراض الاذن

محافظة شمال الباطنة

الأعلى

بنسبة

22%

في مراضة الأذن من إجمالي مراضة الاذن بمؤسسات الرعاية الصحية الاولية التابعة لوزارة الصحة خلال عام 2021م.



150,227

ارتفاع عدد مراضة الاذن بمؤسسات الرعاية الصحية الاولية التابعة لوزارة الصحة في عام 2021م، مقارنة بـ 121,903 في عام 2017م.

الامراض النفسية

18.2%

من الحالات الجديدة للأمراض النفسية هم في الفئة العمرية (0 - 11) سنة في عام 2021م.

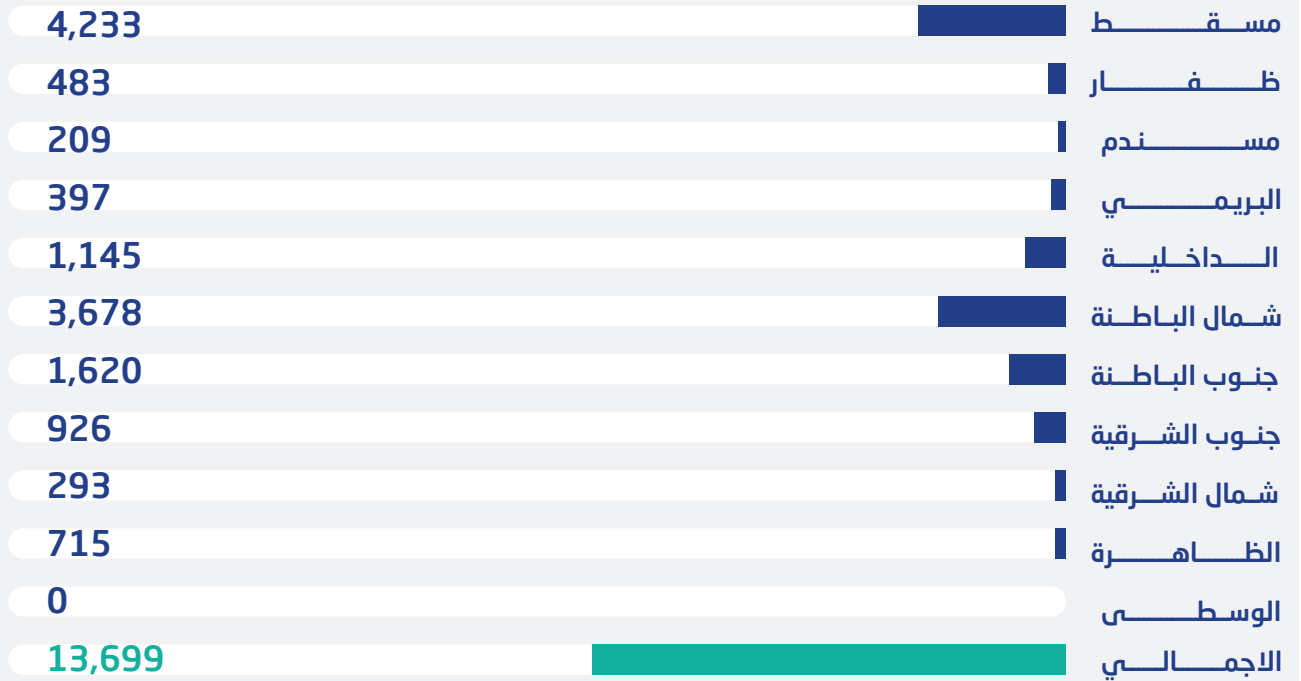
31%

من الزيارات الجديدة لعيادات الأمراض النفسية كانت في محافظة مسقط الأعلى عام 2021م وهي من بين المحافظات.

محافظة الوسطى

لا يوجد بها عيادات للأمراض النفسية في مؤسسات وزارة الصحة في عام 2021م.

الزيارات الجديدة لعيادات الأمراض النفسية في مؤسسات وزارة الصحة في عام 2021م



الأمراض المعدية



انخفاض

الجديري المائي

2,385 ← 2021

18,967 ← 2017



انخفاض

الملاريا

172 ← 2021

1,078 ← 2017



انخفاض

السل الرئوي

233 ← 2021

268 ← 2017



انخفاض

التسمم الغذائي

329 ← 2021

546 ← 2017



انخفاض

حمى الضنك

24 ← 2021

45 ← 2017

فيروس العوز المناعي (الإيدز)

71%

من الإصابات تركزت في الفئة العمرية 25 - 49 سنة في عام 2021م.

84%

من المصابين بفيروس العوز المناعي المكتسب هم **ذكور** في عام 2021م.



202

عدد الحالات المسجلة لفيروس العوز المناعي المكتسب للعمانيين في عام 2021م، مقارنة بـ 149 حالة في عام 2017م.

الإصابات بفيروس العوز المناعي المكتسب المسجلة في وزارة الصحة للعمانيين (مرضى الإيدز وحاملي الفيروس) في عامي 2017-2021م

2021

2017

الإجمالي	50 سنة فما فوق	2021			الإجمالي	50 سنة فما فوق	2017			
		49 - 25	24 - 15	14 - 0			49 - 25	24 - 15	14 - 0	
169	20	124	24	1	106	11	66	27	2	ذكور
33	3	21	8	1	43	3	30	9	1	إناث
202	23	145	32	2	149	14	96	36	3	الإجمالي

الوفيات

أعلى خمسة أسباب للوفيات المسجلة بالمستشفيات التابعة لوزارة الصحة حسب المرض خلال الفترة 2017 - 2021م

2021	2020	2019	2018	2017	الأمراض
2,691	1,727	341	422	641	الأمراض المعدية والطفيلية*
983	895	955	987	979	أمراض الجهاز الدوري
635	651	630	534	557	أمراض الجهاز التنفسي
379	389	504	381	388	الالتهابات وورام
269	279	287	308	309	حالات تنشأ في الفترة حوالى الولادة

* يشمل بيانات كوفيد - 19

المسبب الأعلى للوفيات وذلك مع انتشار فيروس كوفيد (19)، من إجمالي الوفيات بالمستشفيات التابعة لوزارة الصحة في عام 2021م.

44%
الأمراض المعدية
والطفيلية

معدل وفيات الأطفال الرضع لكل 1000 مولود حي ، معدل وفيات الأطفال أقل من 5 سنوات لكل 1000 مولود حي خلال الفترة 2017-2021م

2021	2020	2019	2018	2017
8.1	7.6	7.9	8.6	9.4
10.2	9.3	10.1	11.1	11.4

المؤشرات

معدل وفيات الأطفال الرضع (لكل 1000 مولود حي)

معدل وفيات الأطفال أقل من 5 سنوات (لكل 1000 مولود حي)

انخفض معدل وفيات الأطفال الأقل من خمس سنوات من 11.4 في عام 2017م إلى

10.2

في عام 2021م.

انخفض معدل وفيات الأطفال الرضع من 9.4 لكل 1000 مولود حي في عام 2017م إلى

8.1

في عام 2021م.



04

الخدمات
المالية

الزيارات الخارجية بمؤسسات وزارة الصحة

4.4

متوسط عدد الزيارات للفرد العماني
في السنة عام 2021م.

2.7

متوسط أعداد الزيارات للفرد في
عام 2021م، مقارنة بـ 3.5 في عام
2017م.

محافظة شمال الباطنة

الأعلى

19%


في الزيارات الخارجية في مؤسسات
وزارة الصحة من إجمالي الزيارات في
عام 2021م.



20%

الانخفاض في الزيارات الخارجية في
مؤسسات وزارة الصحة بين عامي
2021 - 2017م.

التتوييم



55%

معدل اشغال الاسرة في عام
2021م مقارنة بـ 61.8% في
عام 2017م.

2.9
(يوم)

متوسط إقامة المريض في مستشفيات
وزارة الصحة عام 2021م.

الولادات

محافظة الوسطى

لم تسجل أي
ولادات قيصرية
في العامين
2017 - 2021م.

محافظة البريمي

الاعلى بين
المحافظات في
نسبة الولادات
القيصرية من
إجمالي الولادات
في المحافظات
حيث شكلت
29.7% من إجمالي
الولادات في عام
2021م.

22%

نسبة الولادات
القيصرية من
إجمالي الولادات
في مؤسسات
وزارة الصحة
في عام 2021م.



9%

انخفاض الولادات
في مؤسسات وزارة
الصحة ما بين عامي
2017 - 2021م.

نسبة الولادات القيصرية في المحافظات بمؤسسات وزارة الصحة من إجمالي الولادات
في المحافظات بين عامي 2017-2021م

2021	2017	
23.5	19.7	مسقط
22.9	20.6	ظفار
24.5	28.7	مسندم
29.7	27.7	البريمي
20.0	14.9	الداخلية
23.0	19.9	شمال الباطنة
21.1	18.2	جنوب الباطنة
21.1	18.1	جنوب الشرقية
20.7	20.9	شمال الشرقية
19.4	17.8	الظاهرة
0.0	0.0	الوسطى

العمليات

أكثر من ثلث

العمليات الجراحية
بمؤسسات وزارة الصحة

جراحة الجهاز
البولي والتناسلي

في عام 2021م.



44%

انخفاض العمليات الجراحية بمؤسسات
وزارة الصحة ما بين عامي 2017 - 2021م.

عدد العمليات الجراحية بمؤسسات وزارة الصحة حسب التخصص في عام 2021م

6,826

جراحة العظام

5,909

جراحة العيون

5,510

جراحة الأذن والأنف
والحنجرة والبلعوم والفم

1,664

جراحة الجهاز التنفسي والقلب الوعائي

391

جراحة الجهاز الهضمي

22,020

جراحة الجهاز البولي والتناسلي

5,296

جراحة الجلد والثدي وما تحت الجلد

16,388

جراحات أخرى

64,004

الإجمالي

الأشعاعات

محافظة الوسطى

الأقل عدد من حيث عدد الأشعاعات
المجراة؛ بحيث بلغت نسبة الأشعاعات
فيها 0.89% من إجمالي الأشعاعات
التي تمت في عام 2021م.

انخفض عدد الأشعاعات المجراة من 367
لكل 1000 من السكان في عام 2017م
إلى

361

لكل 1000 من السكان في عام 2021م.

إجمالي الأشعاعات المجراة في مؤسسات وزارة الصحة خلال الفترة 2017-2021م

2021	2020	2019	2018	2017
1,633,748	1,389,428	1,716,106	1,743,557	1,673,947
361	302	372	379	367

إجمالي الأشعاعات المجراة

العدد

العدد لكل 1000 من السكان

التبرع بالدم

لا يوجد
وحدات لتبرع بالدم
في

**محافظة
الوسطى**

حتى عام 2021م.

**محافظة
مسقط**

هي الأعلى من حيث
عدد المتبرعين بالدم
في عام 2021م.

22%

نسبة ارتفاع في
عدد المتبرعين بالدم ما
بين عامي 2017 - 2021م.

عدد المتبرعين بالدم حسب المحافظات في مؤسسات وزارة الصحة خلال الفترة 2021-2017م

2021	2020	2019	2018	2017	
32,757	28,617	27,189	26,881	24,782	مسقط
5,158	4,697	4,731	4,564	4,486	ظفار
1,118	1,198	895	993	1,006	مسندم
1,455	1,503	1,670	1,500	1,459	البريمي
4,878	4,266	4,144	4380	4,478	الداخلية
10,741	10,480	9,124	8,158	7,578	شمال الباطنة
3,202	3,003	2730	2,669	2,757	جنوب الباطنة
3,193	2,553	3,198	3,469	3,275	جنوب الشرقية
2,826	2,641	2,817	2,924	2,817	شمال الشرقية
2,556	2,721	2,550	3,067	2,895	الظاهرة

غسيل الكلى

315,389

إجمالي عدد جلسات الغسيل
في عام 2021 مقارنة بـ 239,342
جلسة في عام 2017م.

24

مؤسسة صحية بها وحدات لغسيل الكلى
حتى عام 2021م مقارنة بـ 22 مؤسسة
صحية في عام 2017م.

عدد مرضى الكلى الذين تم علاجهم في مؤسسات وزارة الصحة في 2021م

2,275

عدد المرضى الذين تم علاجهم

11.6

متوسط عدد الجلسات للمريض

315,389

إجمالي عدد جلسات الغسيل

خدمات التأهيل الرعاية الصحية الأولية

21%

من الزيارات كانت في
محافظة جنوب الشرقية،
وهي الأعلى بين المحافظات في عام
2021 م.

24,494

إجمالي عدد الزيارات الأولى لتلقي خدمة
التأهيل في مؤسسات الرعاية الصحية
الأولية في وزارة الصحة في عام 2021 م.

الرعاية الصحية الثانوية

محافظة مسقط

الأعلى في عدد الزيارات بنسبة

44%

من إجمالي الزيارات في عام 2021 م.

74,226

إجمالي عدد زيارات الرعاية الصحية
الثانوية في وزارة الصحة عام 2021 م.

الزيارات الأولى لتلقي خدمة التأهيل في مؤسسات الرعاية الصحية الأولية ، الثانوية
بوزارة الصحة في عام 2021م

مؤسسة الرعاية الصحية الثانوية	مؤسسة الرعاية الصحية الأولية	
32,709	2,985	مسقط
6,622	2,367	ظفار
357	376	مسندم
3,707	1,404	البريمي
8,223	2,757	الداخلية
4,309	4,617	شمال الباطنة
2,472	1,434	جنوب الباطنة
5,904	5,046	جنوب الشرقية
6,161	2,470	شمال الشرقية
2,873	647	الظاهرة
889	391	الوسطى
74,226	24,494	الإجمالي

المرضى الموفدون للعلاج بالخارج على نفقة وزارة الصحة

9%

نسبة الارتفاع في الموفدون للعلاج في الخارج ما بين عامي 2017 - 2021 م .

655

مريض تم إيفادهم للعلاج في الخارج في عام 2021م.

17%

من الموفدين للعلاج بالخارج على نفقة وزارة الصحة لعلاج العقم وهي النسبة الأعلى حسب مجموعة الأمراض للموفدون في عام 2021م. تليها 15.4 % لعلاج أمراض العيون.

49%

من المرضى تم وفدهم لجمهورية الهند تليها 13 % في جمهورية تركيا من إجمالي الموفدين للعلاج بالخارج على نفقة وزارة الصحة في عام 2021 م .

الإجازات المرضية التي تم صرفها في مؤسسات وزارة الصحة

2,387

متوسط عدد الإجازات المرضية التي
تم صرفها في اليوم بمؤسسات وزارة
الصحة في عام 2021م..



05

المؤشرات الاقتصادية
للصحة

مساهمة نشاط الصحة في الناتج المحلي

الاسعار الجارية



3%

انخفاض القيمة المضافة بالأسعار
الجارية لنشاط الصحة ما بين عامي
2021 - 2020م.

3.4%

مساهمة نشاط الصحة في الناتج
المحلي الاجمالي بالأسعار الجارية في
عام 2021م.

حساب الإنتاج لنشاط الصحة بالأسعار الجارية خلال الفترة 2021-2017م

(1) 2021	2020	2019	2018	2017	النشاط الاقتصادي*
1,434.1	1,478.1	1,136.6	1,087.5	1,165.0	الإنتاج الإجمالي
285.3	294.0	262.0	230.8	270.2	مستلزمات الإنتاج
1,148.9	1,184.0	874.6	856.7	894.8	القيمة المضافة
1,059.8	1,028.4	759.6	738.2	779.3	تعويضات العاملين
33,909.8	29,187.2	33,859.4	35,183.8	31,089.2	الناتج المحلي الإجمالي بسعر السوق (بالأسعار الجارية)

* مليون ر.ع

(1) مبدئي

الاسعار الثابتة



21.6%

ارتفاع القيمة المضافة بالأسعار
الثابتة لنشاط الصحة ما بين عامي
2020 - 2021م.

3.2%

مساهمة نشاط الصحة في الناتج
المحلي الاجمالي بالأسعار الثابتة في
عام 2021م.

حساب الإنتاج حسب النشاط الصحي بالأسعار الثابتة (أساس 2018)

النشاط الاقتصادي*	2017	2018	2019	2020	2021 ⁽¹⁾
الإنتاج الإجمالي	1,134.20	1,087.50	1,132.00	1,246.50	1,402.00
مستلزمات الإنتاج	266.7	230.8	262.6	338.2	297.5
القيمة المضافة	867.5	856.7	869.4	908.3	1,104.50
الناتج المحلي الإجمالي بسعر السوق (بالأسعار الثابتة)	34,736.70	35,183.80	34,786.90	33,611.20	34,650.50

* مليون ر.ع

(1) مبدئي



2.4%

ارتفاع إجمالي المصروفات الحكومية لقطاع الصحة، 88.1% منها مصروفات جارية في عام 2021م.

17.4%

إجمالي مصروفات قطاع الصحة من إجمالي المصروفات الحكومية في الوزارات المدنية عام 2021م.

إجمالي المصروفات للقطاع الصحي خلال الفترة 2021-2017م

2021	2020	2019	2018	2017	القطاع
976.7	954.1	734.7	690.1	767.0	الصحة
5,619.7	5,660.3	5,821.0	5,584.7	5,895.5	الإجمالي

* مليون ر.ع

الإيرادات

1.3%

إيرادات القطاع الصحي من إجمالي
الإيرادات الجارية الحكومية (غير النفطية)
في عام 2021م.

مصروفات قطاع الصحة

195

ريال

مصروفات وزارة الصحة
لكل فرد في عام
2021م.

7.8%

نسبة إنفاق قطاع الصحة من
إجمالي الإنفاق الحكومي
في عام 2021م.

* مبدئي

مصرفات قطاع الصحة (الجارية والإستثمارية) خلال الفترة 2017-2021م

(1) 2021	2020	2019	2018	2017	
860.4	932.0	711.1	660.8	742.7	الجارية (مليون ر.ع.)
116.3	22.1	23.6	29.3	24.3	الإستثمارية (مليون ر.ع.)

(1) مبدئي

التجارة الخارجية

حركة السلع والمعدات الطبية



38%

انخفاض إعادة
التصدير بين عامي
2020 - 2021م.

الواردات
ثابتة خلال العامين
2020 - 2021م.



7%

انخفاض الصادرات
في السلع والمعدات الطبية
ما بين عامي 2020 -
2021م.

الصادرات والواردات للسلع والمعدات الطبية في عامي 2020-2021م

2021		2020		المنصف
الوزن	القيمة	الوزن	القيمة	
38,307,102	33,613,567	10,623,396	36,157,656	الصادرات
51,686,316	301,618,583	57,995,738	301,758,536	الواردات
1,387,062	9,874,017	1,646,897	15,944,982	إعادة تصدير

* القيمة بالريال العماني ، الوزن بالكيلو جرام

التضخم في مجموعة الصحة (سنة الأساس 2012)

استقرار مؤشر التضخم في مجموعة
الصحة خلال عامي 2020 - 2021م.

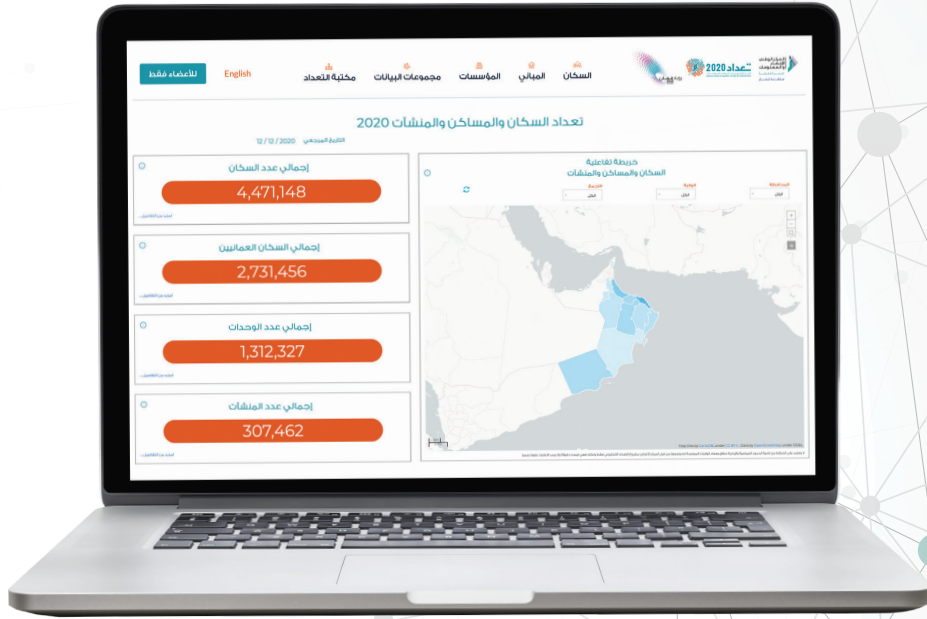
2021	2020	2019	2018	2017	المجموعة
0.0	0.6	-0.3	-2.7	0.3	الصحة



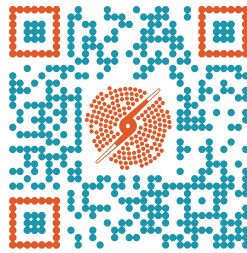
المركز الوطني
للإحصاء
والمعلومات
تعزيز المعرفة
سلطنة عُمان



تعداد 2020
التعداد الإلكتروني للسكان والمساكن والمنشآت
Electronic Census of Population, Households and Establishments



portal.ecensus.gov.om



طبعت بمطابع المركز



@NCSIOman



+968 9145 9145



80076274



www.ncsi.gov.om