



# إحصاءات الصحة

الإصدار - ١ - ٢٠١٦  
بيانات ٢٠١٥



A graphic design for a health statistics report. It features a white rectangular box with a stethoscope resting on top. The stethoscope's chest piece is on the right, and its earpieces are on the left. Below the box, there is a stylized ECG (heart rate) line in white on a dark blue background. The background is composed of geometric shapes in shades of blue, green, and grey.

# إحصاءات الصحة

الإصدار - ١ - ٢٠١٦  
بيانات ٢٠١٥

## مقدمة

يسر المركز الوطني للإحصاء والمعلومات ضمن سعيه إلى تطوير الإحصاءات الإدارية ويهدف تعزيز إصدارات المركز الإحصائية وتوسيع قاعدة البيانات والمعلومات ، إصدار مجموعة من النشرات الإحصائية التخصصية وذلك من أجل تقديمها وإتاحتها لكافة المستخدمين من جهة وإبراز مختلف البيانات الإحصائية المتوفرة لدى الجهات الحكومية من جهة أخرى ، وتعد هذه النشرة التي بين أيدينا والتي تختص بإحصاءات الصحة واحدة من تلك النشرات.

حيث تتضمن جداول وبيانات تتعلق بعدد المستشفيات والوحدات الصحية التابعة لوزارة الصحة حسب المحافظات ، عدد المستشفيات والعيادات بالقطاع الخاص حسب المحافظات ، القوى العاملة التابعة لوزارة الصحة حسب التخصص والمحافظات وغيرها من البيانات الأخرى المتعلقة بإحصاءات الصحة.

وقد كان لتعاون الجهات المسؤولة عن هذه البيانات مشكورة ، الدور الأكبر في توفيرها وظهور هذه النشرة بالشكل المطلوب وفي الوقت المحدد. كما نتوجه بالشكر لكل من ساهم في إعداد وتجهيز هذه النشرة.

نسأل الله العلي القدير أن يوفقنا جميعا لخدمة هذا الوطن العزيز في ظل القيادة الحكيمة لحضرة صاحب الجلالة السلطان قابوس بن سعيد المعظم حفظه الله ورعاه.

## المفاهيم والتعاريف

(١) **المستشفى**؛ هو مستشفى اقليمي يقدم رعاية صحية ثانوية والمستوى الثالث لسكان المحافظة المقامة بها المستشفى واغلب المستشفيات الاقليمية مقامه في مركز المحافظة تقريبا وتعتبر مستشفيات مرجعية يحال اليه الحالات الحرجة من المستشفيات الاخرى والمراكز الصحية بالمحافظة . تعمل مستشفيات محافظة مسقط وهي المستشفى السلطاني ، مستشفى النهضة ، مستشفى خولة ومستشفى المسرة (ابن سينا سابقا) كمستشفيات محافظة لها طبيعة شاملة وهي مستشفيات مرجعية يحال اليها الحالات الحرجة من مستشفيات المحافظات الصحية الاخرى .

(٢) **المجمعات الصحية**؛ هو مركز صحي يقدم خدمات الرعاية الصحية الأولية بالإضافة إلى خدمات تخصصية في مجالات متخصصة مختلفة في صورة عيادات خارجية وتخدم سكان الولاية المحيطة بها وهي ليست مجهزة لتقديم خدمات تنويمية.

(٣) **المراكز الصحية**؛ هو مركز صحي يقدم خدمات الرعاية الصحية الأولية وقد تم تجهيزه بعدد من الأسرة تستخدم في رعاية الأمهات الحوامل والولادة بالإضافة إلى حجرة ولادة مجهزة بسرير خاص للولادات وهذه المراكز تخدم سكان الولاية المحيطة بها.

(٤) **عدد الأسرة**؛ هو سرير طبي خاص موجود في المستشفى مجهز ومعد ومخدوم ويستخدم لإقامة مريض منوم بالمستشفى.

(٥) **مراكز طبية ومجمعات**؛ منشأة لتقديم الرعاية الصحية تتألف من مجموعة من العيادات.

(٦) **عيادات عامة**؛ منشأة لتقديم الرعاية الصحية والخدمات الاستشارية الطبية والعلاجية البسيطة والإسعافات الأولية ولا تقدم خدمات الطوارئ ويجب تحويل الحالات الطارئة إلى المستشفى يتولى رعاية المرضى طبيب أو أكثر من الأطباء الممارسين العاميين أو طبيب أو أكثر من الأطباء الممارسين العاميين للأسنان أو طبيب أو أكثر من الأطباء الأخصائيين في تخصص طبي واحد.

(٧) **عيادات عامة تابعة لشركات خاصة:** منشأة لتقديم الرعاية الصحية والخدمات الاستشارية الطبية والعلاجية البسيطة والإسعافات الأولية ولا تقدم خدمات الطوارئ ويجب تحويل الحالات الطارئة إلى المستشفى يتولى رعاية المرضى طبيب أو أكثر من الأطباء الممارسين العامين أو طبيب أو أكثر من الأطباء الممارسين العامين للأسنان أو طبيب أو أكثر من الأطباء الأخصائيين في تخصص طبي واحد وتكون ملحقة بمؤسسات خاصة.

(٨) **عيادات متخصصة:** العيادات المخصصة لعلاج أمراض معينة ، أو اختصاصات معينة تحت إشراف اختصاصي في ذلك الفرع من الطب. كما يشمل عيادات ملحقة بمؤسسات عامة وخاصة تعالج المريض ولا ينام فيها.

(٩) **الصيدليات:** منشأة مرخص لها يتم فيها إعداد الأدوية الموصوفة وصرفها من قبل صيدلاني مرخص له بموجب قانون الدولة التي يعمل فيها. كما يمكن للمنشأة أن تكون المكان الذي يتم فيه إعداد وتكوين وفصل أو تعبئة- في قناني أو عبوات - أو بيع أي دواء لحماية أو معالجة الإنسان أو الحيوان.

(١٠) **الاختصاصيون والاستشاريون:** الأطباء الاختصاصيون هم الأطباء الذين تخصصوا حديثاً في مجالهم والأطباء الاستشاريون أطباء مختصون عاملون ، أو متقاعدون اكتسبوا خبرة كبيرة أثناء عملهم في تخصصهم ، يستدعون عند الحاجة من الأطباء المناوبين للإدلاء برأيهم ، أو مشورتهم في علاج حالات خاصة.

(١١) **أطباء عموم:** وهم الأطباء المختصون بتقديم الرعاية الصحية الأولية للمرضى.

(١٢) **فني أشعة:** يقوم بتصوير جسم المرضى بالأشعة السينية حسب تعليمات الأطباء والجراحين. يرافق المرضى إلى غرفة الأشعة ويحدد أجزاء الجسم المراد تصويرها بالأشعة السينية. يضبط آلات التصوير بالأشعة ويصور المفاصل والعظام والأوتار والأعضاء. ويستخدم الأطباء هذه الصور لتشخيص كسور العظام وتمدد الأوتار وتشويه المفاصل ... الخ للقيام على أساس هذه الصور بمعالجة المرضى.

(١٣) **فني المختبرات الطبية:** يقوم فني المختبر بأداء الطرق اللازمة للكشف عن الأمراض ومسبباتها عن طريق فحص عينات من جسم المريض مثل عينات الدم ، البول و البراز ، الأنسجة الحيوية و سوائل وإفرازات الجسم . حيث يستخدم الأخصائي المجاهر والأجهزة

المخبرية ، المواد الكيميائية وأجهزة الكمبيوتر لأداء إجراءات المختبر ، كما يقوم الأخصائيون أيضا بإعداد التقارير للأطباء .

**١٤) مساعد صيدلي:** هو مسمى وظيفي لأحد أعضاء موظفي الصيدلية. وهو يعمل تحت إشراف مباشر للصيدلي المرخص له مع إتباع تعليمات وتوجيهات الصيدلي فيما يخص العمل ، ويقوم بتنفيذ العديد من المهام الصيدلية ذات الصلة.

**١٥) وظائف أخرى للمهن الطبية المساعدة:** المهنيون المساعدون في مجالات علاج الإبصار والمعالجة المائية والتدليك الطبي والعلاج باليوجا والعلاج بالموسيقى والعلاج المهني ومعالجة النطق ومعالجة أمراض القدم والمعالجة المثلية والمعالجة اليدوية والوخز الإبري ..الخ.

**١٦) زيارات المرضى للعيادات الخارجية:** هو مريض يتلقى خدمات من المستشفى في واحدة أو أكثر من إمكانات المستشفى على ألا يكون في ذلك الوقت مريض منوم في المستشفى أو أحد المرضى التي ترعاها المستشفى وهم في منزلهم.

**١٧) صحة الأسرة والمجتمع:** صحة الأسرة الرعاية الصحية الشاملة والمستمرة مع التركيز على الفرد في نطاق الأسرة كوحدة اجتماعية دون التقيد بالجنس أو العمر أو نوع المرض وهو اختصاص يعتمد على العلوم الصحية والسلوكية والاجتماعية أما المجتمع فهو دراسة حاجات المجتمع الصحية وتنظيم وتقديم الخدمات الصحية الشاملة وتقييم البرامج الصحية وتطويرها بهدف الرقي بالصحة والوقاية من الأمراض.

**١٨) ممارس عام:** مُمارس مهنة الطب الذي يُعالج الأمراض الحادة والمُزمنة ويُقدم الرعاية الوقائية والتوعية الصحية لجميع الأعمار ولكل الجنسين. يمتلك الطبيب العام مهارات خاصة في علاج الأشخاص الذين يُعانون من عدة مشاكل صحيّة.

**١٩) العمليات الكبرى:** هي العملية الجراحية التي تتطلب التخدير الكلي للمريض أو استخدام الأجهزة.

**٢٠) العمليات الصغرى:** هي العملية الجراحية التي لا تحتاج للتخدير الكلي للمريض أو الاستعانة بالأجهزة البديلة.

رقم الصفحة	المحتويات
٣	١. مقدمة
٥	٢. المفاهيم والتعاريف
١٠	٣. عدد المستشفيات والوحدات الصحية والعيادات والصيدليات في السلطنة
١١	٤. عدد المستشفيات والوحدات الصحية التابعة لوزارة الصحة حسب المحافظات
١٢	٥. عدد المستشفيات والعيادات والصيدليات بالقطاع الخاص حسب المحافظات
١٤	٦. القوى العاملة التابعة لوزارة الصحة حسب التخصص والمحافظات
١٦	٧. القوى العاملة التابعة لجهات حكومية أخرى حسب التخصص
١٧	٨. القوى العاملة التابعة لمستشفى شرطة عمان السلطانية حسب التخصص
١٨	٩. القوى العاملة التابعة للخدمات الطبية بديوان البلاط السلطاني حسب التخصص
١٩	١٠. القوى العاملة التابعة لمستشفى جامعة السلطان قابوس حسب التخصص
٢٠	١١. القوى العاملة التابعة للخدمات الطبية للقوات المسلحة حسب التخصص
٢١	١٢. الأطباء ذوو الاختصاص الطبي (الأخصائيون والاستشاريون) بوزارة الصحة حسب التخصص والجنسية والنوع

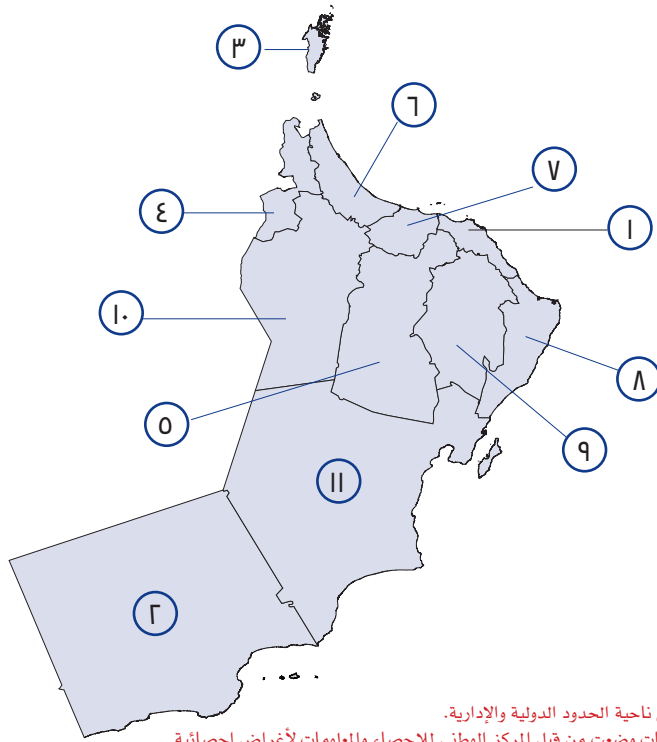
رقم الصفحة	المحتويات
٢٢	١٣. الأطباء ذوو الاختصاص الطبي (الأخصائيون والاستشاريون) بمؤسسات حكومية أخرى حسب التخصص والجنسية والنوع
٢٣	١٤. الأطباء ذوو الاختصاص الطبي (الأخصائيون والاستشاريون) بمستشفى شرطة عمان السلطانية حسب الجنسية والنوع والعمليات
٢٤	١٥. الأطباء ذوو الاختصاص الطبي (الأخصائيون والاستشاريون) للخدمات الطبية بديوان البلاط السلطاني حسب الجنسية والنوع
٢٥	١٦. الأطباء ذوو الاختصاص الطبي (الأخصائيون والاستشاريون) بمستشفى جامعة السلطان قابوس حسب الجنسية والنوع والعمليات
٢٦	١٧. الأطباء ذوو الاختصاص الطبي (الأخصائيون والاستشاريون) بالخدمات الطبية للقوات المسلحة حسب الجنسية والنوع والعمليات
٢٧	١٨. عدد زيارات المرضى للعيادات الخارجية بمؤسسات وزارة الصحة حسب الجنسية والمحافظات
٢٨	١٩. زيارات المرضى للعيادات الخارجية بمؤسسات القطاع الخاص حسب الجنسية والمحافظات
٢٩	٢٠. العمليات الجراحية التي أجريت بمؤسسات وزارة الصحة حسب فئة العملية



١- عدد المستشفيات والوحدات الصحية والعيادات والصيدليات في السلطنة لعام ٢٠١٥م



## ٢- عدد المستشفيات والوحدات الصحية التابعة لوزارة الصحة حسب المحافظات لعام ٢٠١٥م



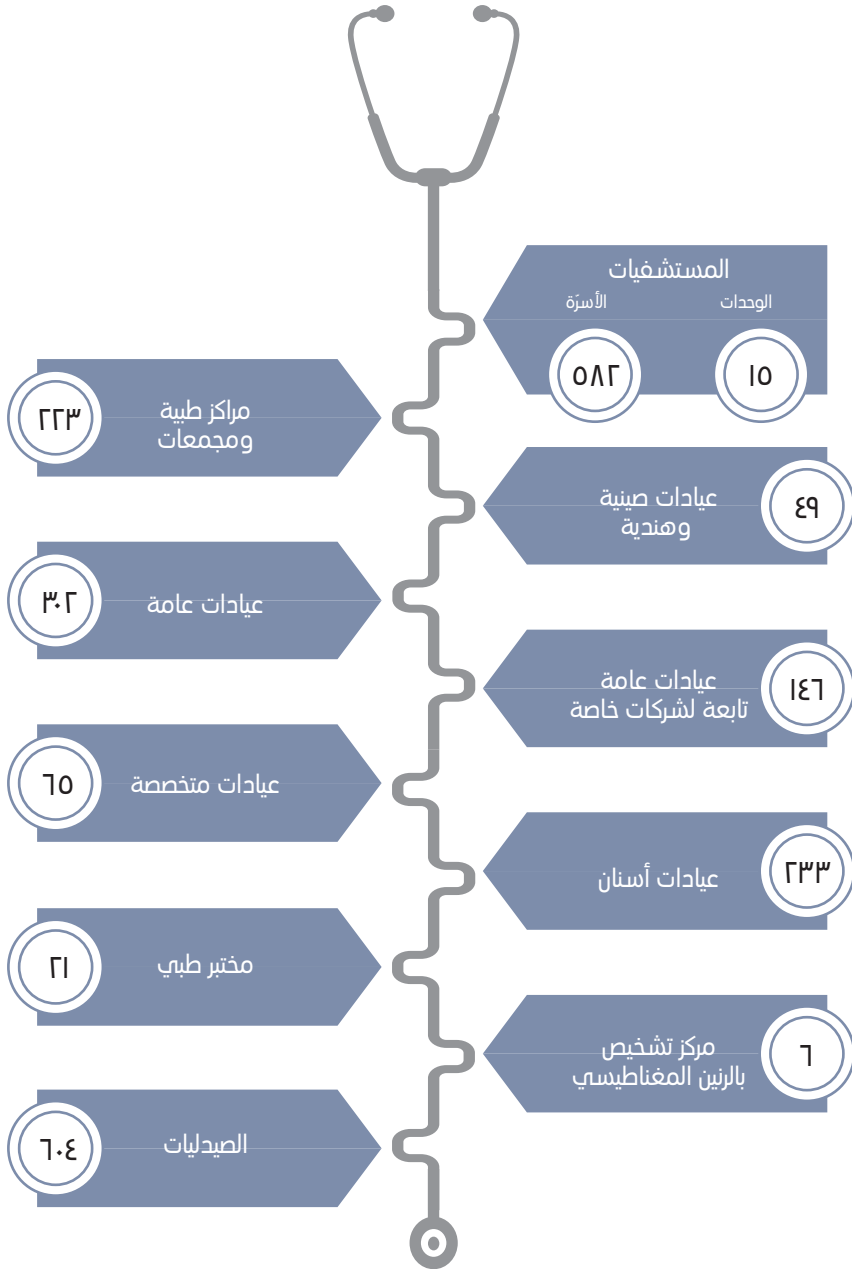
المراكز الصحية		المجمعات الصحية	المستشفيات		المحافظات
الأسرة	الوحدات		الأسرة	الوحدات	
١	٢٨	٤	١,٦٥٨	٦	١ مسقط
٢١	٣٣	٠	٦٢٣	٧	٢ ظفار
٩	٣	١	١٥٨	٣	٣ مسندم
٦	٦	١	١٥٦	٢	٤ البريمي
٦	٢١	٤	٥٤٨	٦	٥ الداخلية
٦	٢٠	٥	٤٥٤	٥	٦ شمال الباطنة
١١	١٤	٣	٣٠١	٥	٧ جنوب الباطنة
١٨	١٨	٢	٤١٣	٤	٨ جنوب الشرقية
٦	١٤	٢	٣٦٧	٦	٩ شمال الشرقية
٢١	١٥	١	٢٥٢	٢	١٠ الظاهرة
١٨	١٠	٠	٦٨	٣	١١ الوسطى

١١

٣- عدد المستشفيات والعيادات والصيدليات بالقطاع الخاص حسب المحافظات لعام ٢٠١٥م

الصيدليات	مركز تشخيص بالازنين	مختبر طبي	عيادات أسنان	عيادات متخصصة	عيادات عامه تابعة لشركات خاصة	عيادات عامة	عيادات صينية وهندية	مراكز طبية ومجمعات	المستشفيات		المحافظات
									الأسرة	الوحدات	
٢٣٦	٤	١٦	١١١	٤٥	٣٣	١١٦	٣٦	١١٢	٤٠٩	١٠	مسقط
٥٧	٠	١	١٩	٢	١٦	٩	٨	٢٤	٥٥	٢	ظفار
٦	٠	٠	٢	١	٣	٥	٠	٤	٠	٠	مسندم
١٤	٠	١	١٤	٣	٠	٨	٣	٧	٠	٠	البريمي
٤٥	٠	٠	١٢	٢	٩	٢٨	٣	١٨	٠	٠	الداخلية
١٠١	١	٢	٤٥	٩	١٤	٦٩	٣	١٧	٩٩	٢	شمال الباطنة
٤٤	١	٠	٩	١	٤	١٦	٠	١٧	٠	٠	جنوب الباطنة
٤٤	٠	٠	٤	٢	٤	٩	٤	٨	١٩	١	جنوب الشرقية
٣١	٠	٠	١١	٠	١	١٠	١	٨	٠	٠	شمال الشرقية
٢٢	٠	١	٦	٠	٣١	٢٤	١	٧	٠	٠	الظاهرة
٤	٠	٠	٠	٠	٣١	٨	٠	١	٠	٠	الوسطى
٦٠٤	٦	٢١	٢٣٣	٦٥	١٤٦	٣٠٢	٤٩	٢٢٣	٥٨٢	١٥	الجملة

## عدد المستشفيات والعيادات والصيدليات بالقطاع الخاص ٢٠١٥م



٤- القوى العاملة التابعة لوزارة الصحة حسب التخصص والمحافظات لعام ٢٠١٥م

المحافظات	السكان <sup>١</sup>	التخصص										
		أطباء أسنان	الصيدلة	ممرضون/ ممرضات طبيعى	مصورو وخبيرة أشعة	فني المختبرات الطبية	مساعد صيدلي	أخرى <sup>٢</sup>	الأطباء			
									الجملة	أطباء عموم	الاستشاريون والاختصاصيون	
مسقط <sup>٣</sup>	١,٣٤٨,٢٢٥	٩٨٦	٩٦١	١,٩٤٧	٨٤	١٧٠	٤,٩٧٤	١٤٧	٢٠٦	٤٤٥	٢٨٠	٣,٢٣
ظفار	٣٩٧,١٨١	٢٤٣	٢٨٧	٥٣٠	٣٤	٢٢	١,٦٦٦	٣٣	٨٥	١٤٥	١٤٥	١,٦١٥
مسندم	٤١,٥١٤	٥٢	٨٦	١٣٨	٨	١٣	٢٢٠	١٢	٢٠	٣٤	٢٧	٤٠٠
البريمي	١,٦,٥٥٠	٧٣	١١٢	١٨٥	١٤	٩	٣٩٤	١٢	٢٥	٦٥	٤٠	٤٦٦
الداخلية	٤٢٢,١٢٤	٢٥٧	٤٣٧	٦٩٤	٤٣	٤٦	١,٤٢٢	٣١	٨٦	١٨٣	١٩٥	١,٤٠٣
شمال الباطنة	٦٩٣,٨٠٤	٦٦٦	٥٣٢	٧٩٨	٥٠	٦٠	١,٧٤٠	٣٨	١٠٤	١٩١	١٨٠	١,٥٣٧
جنوب الباطنة	٣٨١,٤٤٨	١٤٥	٣٧١	٥١٦	٤٣	٣٥	١,١١٢	٢١	٦١	١٤٣	١٣٧	١,٠٢٠
جنوب الشرقية	٢٧٩,٣٣٣	١٦٧	٢٧٨	٤٤٥	٢٤	٤٦	١,١٦٧	٢٤	٢٤	١٣٨	١٠٧	١,١٥٨
شمال الشرقية	٢٥٢,٩٨٠	١٢٣	٢٣٦	٣٥٩	٦٦	٣٥	٩٦٧	٢٤	٥٦	١٠٩	١٠٨	٩٩١
الظاهرة	١٩٤,٣١٨	١١٤	٢١٨	٣٣٢	٢٣	١٤	٧٩٥	١٣	٤٨	٨٥	٩٨	٧٨٥
الوسطى	٤١,٦٢٥	١٢	٥٦	٦٨	٦	٦	١٨١	٢	١٥	٢٨	٣٦	٣٥٧
الجملة	٤,١٥٩,١٠٢	٢,٥٠٨	٣,٨٨٥	٦,٣٩٣	٣٥٨	٥٥٤	١٤,٦٧٥	٣٦٤	٧٧٠	١,٧١١	١,٤٣٤	١٤,٠٠٥

١. بيانات السكان لمنتصف عام ٢٠١٥م

٢. تشمل جميع الفئات الأخرى المهنية والإدارية

٣. تم إضافة القوى العاملة التي تعمل بديوان عام الوزارة في محافظة مسقط

## القوى العاملة التابعة لوزارة الصحة حسب التخصص لعام ٢٠١٥م



\* يشمل الاختصاصيون والاستشاريون / أطباء عموم  
 \*\* تشمل جميع الفئات الأخرى المهنية والإدارية

## ٥- القوى العاملة التابعة لجهات حكومية أخرى حسب التخصص لعام ٢٠١٥م

المستشفيات					حسب التخصص والجنسية والنوع
الجملة	ديوان البلاط السلطاني	جامعة السلطان قابوس	الخدمات الطبية للقوات المسلحة	شرطة عمان السلطانية	
٣٠	٣	٠	٠	٠	الإداريون الصحيون
٥٤٨	٦٦	٤١٨	٣٦٤	٦٤	الأطباء
٦٩٤	٤٤	٣٥٧	٢٥٣	٤٠	الاختصاصيون والاستشاريون
٢١٨	٢٢	٦١	١١١	٢٤	أطباء عموم
٦٠	٩	١٢	٢٤	١٥	أطباء أسنان
٩٦	١١	٤٦	٢٨	١١	الصيدلة
١,٩١٠	١١٢	١,٢٥٩	٤٠٦	١٣٣	ممرضون /ممرضات
٥٣	٨	٣٤	٩	٢	فني علاج طبيعي
١١٨	١١	٨٣	١٤	١٠	مصورو وفتيو أشعة
١٨٥	١١	١٢١	٢٩	٢٤	فني المختبرات الطبية
١٢٧	٢٦	٢٨	٦٩	٤	مساعد صيدلي
١,٤٨٢	٢١٦	٩٠٩	٩٩	٢٥٨	أخرى*
٤,٩٧٣	٥٠٠	٢,٩١٠	١,٠٤٢	٥٢١	الجملة

\* تشمل جميع الفئات الأخرى المهنية والإدارية مثل مشرف سجلات طبية / فني تغذية / متقنة صحية / مشرف إدارة معلومات صحية

## ٦- القوى العاملة التابعة لمستشفى شرطة عمان السلطانية حسب التخصص لعام ٢٠١٥م



\* يشمل الاختصاصيون والاستشاريون / أطباء عموم

\*\* تشمل جميع الفئات الأخرى المهنية والإدارية مثل مشرف سجلات طبية / فني تغذية / مثقفة صحية / مشرف إدارة معلومات صحية



## ٧- القوى العاملة التابعة للخدمات الطبية بديوان البلاط السلطاني حسب التخصص لعام ٢٠١٥م



\* يشمل الاختصاصيون والاستشاريون / أطباء عموم

\*\* تشمل جميع الفئات الأخرى المهنية والإدارية مثل مشرف سجلات طبية / فني تغذية / مثقفة صحية / مشرف إدارة معلومات صحية

## ٨- القوى العاملة التابعة لمستشفى جامعة السلطان قابوس حسب التخصص لعام ٢٠١٥م



\* يشمل الاختصاصيون والاستشاريون / أطباء عموم

\*\* تشمل جميع الفئات الأخرى المهنية والإدارية مثل مشرف سجلات طبية / فني تغذية / مثقفة صحية / مشرف إدارة معلومات صحية

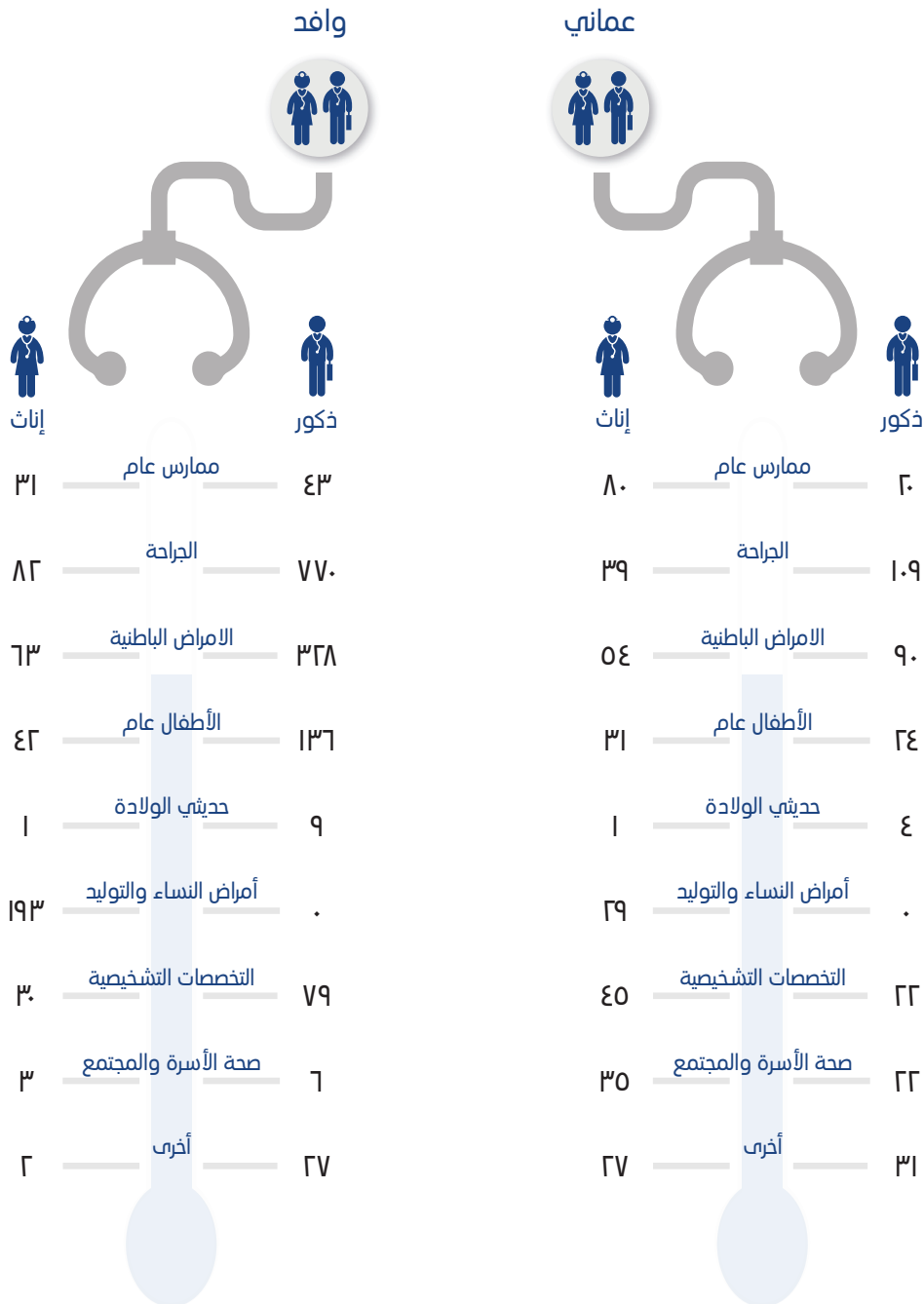
## ٩- القوى العاملة التابعة للخدمات الطبية للقوات المسلحة حسب التخصص لعام ٢٠١٥م



\* يشمل الاختصاصيون والاستشاريون / أطباء عموم

\*\* تشمل جميع الفئات الأخرى المهنية والإدارية مثل مشرف سجلات طبية / فني تغذية / مثقفة صحية / مشرف إدارة معلومات صحية

١٠- الأطباء ذوو الاختصاص الطبي (الأخصائيون والاستشاريون) بوزارة الصحة حسب التخصص والجنسية والنوع لعام ٢٠١٥م



١١- الأطباء ذوو الاختصاص الطبي (الأخصائيون والاستشاريون) بمؤسسات حكومية أخرى حسب التخصص والجنسية والنوع لعام ٢٠١٥م

الجنسية والنوع				التخصص
وافد		عماني		
إناث	ذكور	إناث	ذكور	
١	٦	١	٣	ممارس عام
١٢	٨٦	١٩	٣٥	الجراحة
١٣	٥٦	٩	٥٣	الامراض الباطنية
١٤	٣٥	١٤	١٣	طب الأطفال
٣١	١	١٤	٠	أمراض النساء والتوليد
٨	١٢	٢٤	١٨	التخصصات التشخيصية
٣	٦	١٩	١٣	صحة الاسرة والمجتمع
٣	٦	٤	١٢	الأسنان
٠	٠	٠	٠	الطب الشرعي
٠	٠	٢	٠	الأمراض الجلدية
٠	٠	١	٢	الأمراض النفسية
١	٠	١	٢	علم الأمراض
٢	١١	٠	٦	تخدير
٣	٦	١	٢	العيون
١	١٤	٠	٧	العظام
٩	٢٧	١٢	٤٠	أخرى
١٠١	٣٦٦	١٢١	٢٠٦	الجملة

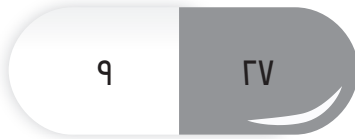
١٢- الأطباء ذوو الاختصاص الطبي (الأخصائيون والاستشاريون) بمستشفى شرطة عمان السلطانية حسب  
الجنسية والنوع والعمليات لعام ٢٠١٥م



وافد



عماني



إناث

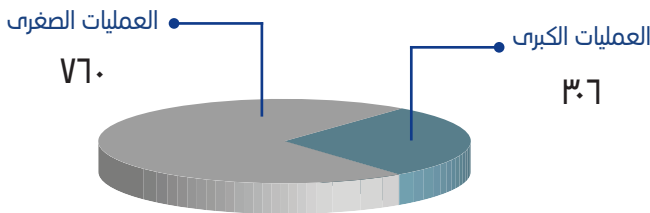
ذكور



إناث

ذكور

العمليات الجراحية التي أجريت بمستشفى شرطة عمان السلطانية حسب فئة العملية



١٣- الأطباء ذوو الاختصاص الطبي (الأخصائيون والاستشاريون) للخدمات الطبية بديوان البلاط السلطاني  
حسب الجنسية والنوع لعام ٢٠١٥م



وافد

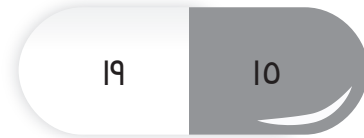


عماني



إناث

ذكور



إناث

ذكور

١٤- الأطباء ذوو الاختصاص الطبي (الأخصائيون والاستشاريون) بمستشفى جامعة السلطان قابوس حسب  
الجنسية والنوع والعمليات لعام ٢٠١٥م



وافد

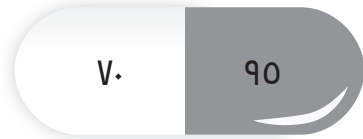


عماني



إناث

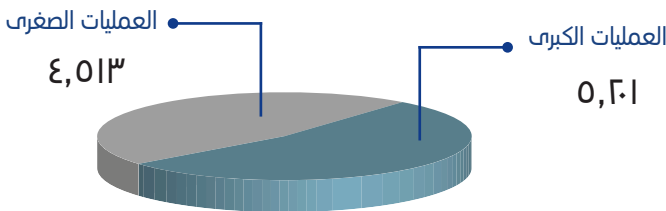
ذكور



إناث

ذكور

العمليات الجراحية التي أجريت بمستشفى جامعة السلطان قابوس حسب فئة العملية





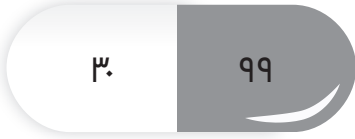
١٥- الأطباء ذوو الاختصاص الطبي (الأخصائيون والاستشاريون) بالخدمات الطبية للقوات المسلحة حسب الجنسية والنوع والعمليات لعام ٢٠١٥م



وافتد

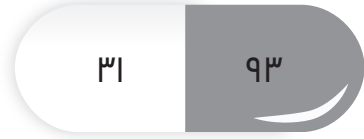


عمانتي



إناث

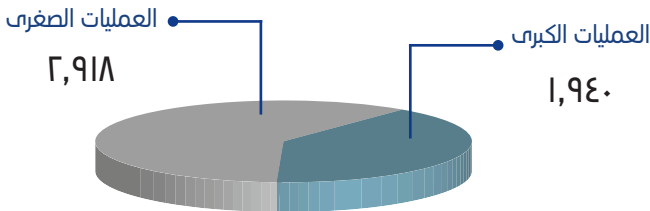
ذكور



إناث

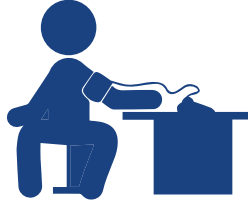
ذكور

العمليات الجراحية التي أجريت بالخدمات الطبية للقوات المسلحة حسب فئة العملية



٢٧

١٦- عدد زيارات المرضى للعيادات الخارجية بمؤسسات وزارة الصحة حسب الجنسية والمحافظات لعام ٢٠١٥م



زيارات المرضى للعيادات الخارجية	وافد	متوسط عدد الزيارات للفرد في السنة	زيارات المرضى للعيادات الخارجية	عماني	متوسط عدد الزيارات للفرد في السنة
١٨٣,٠٧٥	مسقط	٠,٢	٢,٤٩١,٦٣٤	مسقط	٥,١
١٧١,٦٨٢	ظفار	٠,٩	١,٣٦٣,٧١٤	ظفار	٦,٩
٤٨,٩٣٧	مسندم	٣,٢	٢٢١,٢٠٨	مسندم	٨,٤
٣٩,١٣٩	البريمي	٠,٧	٤٠٤,٠٨٤	البريمي	٧,٨
٧١,٤٥٩	الداخلية	٠,٧	١,٧٨٢,٠٦٢	الداخلية	٥,٥
٧٣,١٢٦	شمال الباطنة	٠,٣	٢,٨٦٩,٣٧٣	شمال الباطنة	٦,٢
٤٦,٤٢٥	جنوب الباطنة	٠,٥	١,٦٦١,٣٢٤	جنوب الباطنة	٥,٩
٤٨,٥٠٣	جنوب الشرقية	٠,٣	١,٥١٣,٥٦٨	جنوب الشرقية	٨,٠
٤٧,٦٤٩	شمال الشرقية	٠,٥	١,١٧٤,٥٢٣	شمال الشرقية	٧,٢
٢٦,٨٣٤	الظاهرة	٠,٥	٨٨٠,٣٨٦	الظاهرة	٦,٢
٢٦,٣٩٤	الوسطى	١,٤	٢٣١,٤٠٤	الوسطى	١٠,١

## ١٧- زيارات المرضى للعيادات الخارجية بمؤسسات القطاع الخاص حسب الجنسية والمحافظات لعام ٢٠١٥م



زيارات المرضى للعيادات الخارجية	وafd		عماني		متوسط عدد الزيارات للفرد في السنة
	زيارات المرضى للعيادات الخارجية	متوسط عدد الزيارات للفرد في السنة	زيارات المرضى للعيادات الخارجية	متوسط عدد الزيارات للفرد في السنة	
١,١٠٨,٦٦٤	مسقط	١,٣	٤٧٩,٤٥١	مسقط	١,٠
١٣٨,٩٠٧	ظفار	٠,٧	١٨٦,٦٩٠	ظفار	٠,٩
٢٧,٤٣٢	مسندم	١,٨	١٤,٤٤٠	مسندم	٠,٦
٢٤,٣٧٦	البريمي	٠,٤	٢٥,٠٧٨	البريمي	٠,٥
٢١,٣٢٠	الداخلية	٠,٢	٨٨,٠٢٣	الداخلية	٠,٣
٢٣٧,٥٤٨	شمال الباطنة	١,٠	٣٧٧,٠٠١	شمال الباطنة	٠,٨
١٧,٨٨٢	جنوب الباطنة	٠,٢	٢٧,٣٢١	جنوب الباطنة	٠,١
٦١,٧٦٠	جنوب الشرقية	٠,٧	١٣٨,٤٣٨	جنوب الشرقية	٠,٧
٣١,٨٨٩	شمال الشرقية	٠,٤	٨٠,٢٣٧	شمال الشرقية	٠,٥
١١,٦٩٠	الظاهرة	٠,٢	٢٦,٧٦٦	الظاهرة	٠,٢
٦٤٣	الوسطى	٠,٠٣	٢,٠٥٣	الوسطى	٠,١

## ١٨- العمليات الجراحية التي أجريت بمؤسسات وزارة الصحة حسب فئة العملية لعام ٢٠١٥م

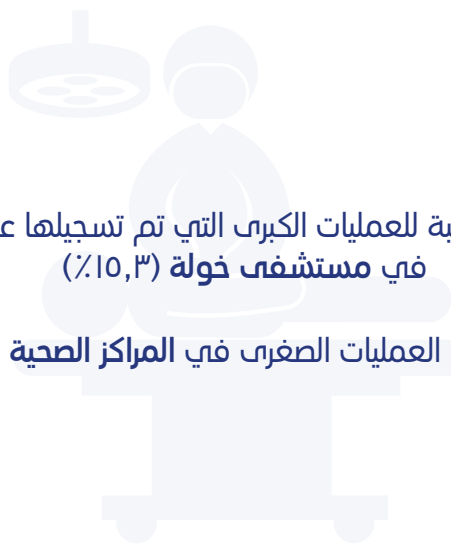
الجملة	صغرى	كبى	المستشفيات
٩,٢٦٦	٣,٩١٦	٥,٣١٠	المستشفى السلطاني
٩,١٢٢	٢,٠١٣	٧,١٠٩	مستشفى خولة
.	.	.	مستشفى قريات
٦,٥٤٦	١,٦٩٠	٤,٨٥٦	مستشفى السلطان قابوس
٨٠	٨٠	.	مستشفى طوى اعتر
١١٩	١١٩	.	مستشفى مدينة الحق
٥٣	٥٣	.	مستشفى سحر
١٩	١٩	.	مستشفى رخيوت
٤٩	٤٩	.	مستشفى طاقة
٢١٤	٢١٤	.	مستشفى مرابط
٦٥٢	٤٥٣	١٩٩	مستشفى خصب
١٦٠	١٦٠	.	مستشفى بخا
٤٧٢	٤٢٠	٥٢	مستشفى دبا
٢,٣٢٦	٨٧٨	١,٤٤٨	مستشفى البريمي
٥١	٥١	.	مستشفى وادي الجزى
٦,٢٣٢	٨٣١	٥,٤٠١	مستشفى نزوى
٣,٩٧٢	٣,٨٣٦	١٣٦	مستشفى سمائل
٣٢٩	٣٢٩	.	مستشفى الجبل الأخضر

الجملة	صغرى	كبى	المستشفيات
٧,٦٦٠	٢,٣١٢	٥,٣٤٨	مستشفى النهضة
١١٩	١١٩	٠	مستشفى ادم
٦,٢٧٧	٢,٣٥٦	٣,٩٢١	مستشفى صحار
٨,٢٨١	٥,٢٠٧	٣,٠٧٤	مستشفى الرستاق
٢,٣٤٣	٢,٣٤٣	٠	مستشفى صحم
٥١	٥١	٠	مستشفى وادي بني غافر
٥٢	٥٢	٠	مستشفى وادي الصرمى
٦٦	٦٦	٠	مستشفى وادي مستال
٤٢	٤٢	٠	مستشفى وادي الحواسنة
٨٨	٨٨	٠	مستشفى وادي حيملي
١٥٩	١٥٩	٠	مستشفى حبيبي
١٣٩	١٣٩	٠	مستشفى وادي بني خروص
٣,٠٨٥	٤٢٦	٢,٦٥٩	مستشفى صور
٥,٤٧٨	٣,٠٩٨	٢,٣٨٠	مستشفى إبراء
٣٢٨	٣٢٨	٠	مستشفى بديّة
٣,٦٢٣	٣,٦٢٣	٠	مستشفى دماء و الطائيين
٣,٦٣٥	٢,٧٩٨	٨٣٧	مستشفى جعلان بنى بو علي
١٨٦	١٨٦	٠	مستشفى جعلان بنى بو حسن

الجملة	صغرى	كبى	المستشفيات
٧١	٧١	٠	مستشفى وادى بنى خالد
٤٧٧	٣٤٠	١٣٧	مستشفى مصيرة
١,٧٨٩	١,٢٧٥	٥١٤	مستشفى سناو
٢١٩	٢١٩	٠	مستشفى سميد الشان
٥,٥٦١	٢,٥٧٨	٢,٩٨٣	مستشفى عبرى
٢٦١	٢٦١	٠	مستشفى ينقل
٥٦٢	٥٦٢	٠	مستشفى هيما
٢٢٨	٢٢٨	٠	مستشفى الدقم
٨٠	٨٠	٠	مستشفى الجازر
١٢,٥٢٣	١٢,٥٢٣	٠	المراكز الصحية
١٠٢,٩٦٥	٥٦,٦٠١	٤٦,٣٦٤	الجملة

بلغت أكبر نسبة للعمليات الكبرى التي تم تسجيلها عام ٢٠١٥م  
في مستشفى خولة (١٥,٣٪)

بلغت نسبة العمليات الصغرى في المراكز الصحية (٢٢,١٪)





+968 9145 9145



80076274



[www.ncsi.gov.om](http://www.ncsi.gov.om)



@NCSIOman

