

# نحو تحقيق أهداف التنمية المستدامة 2030



## ٩ الصناعة والابتكار والهياكل الأساسية



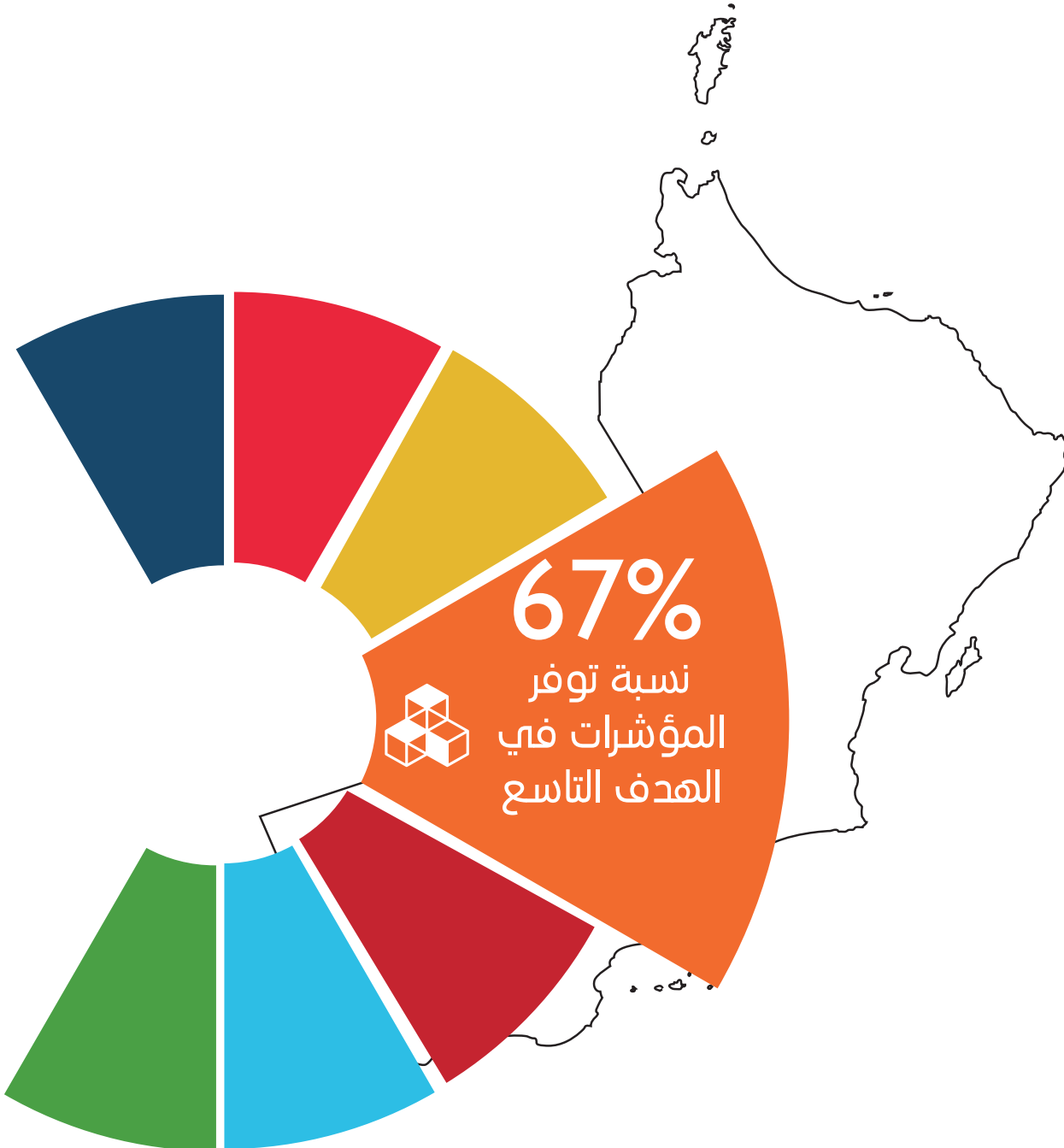
## الهدف التاسع



# مقدمة

يأتي هذا التقرير ضمن سلسلة من التقارير التي تستعرض واقع السلطنة في تحقيق أهداف التنمية المستدامة 2030، حيث تم تخصيصه لاستعراض مؤشرات الهدف التاسع من أهداف التنمية المستدامة والذي ينص على : إقامة هياكل أساسية قادرة على الصمود، وتحفيز التصنيع الشامل للجميع ، وتشجيع الابتكار.

يندرج تحت هذا الهدف ثمان غايات تقاس بأثنا عشر مؤشر ضمن إطار المؤشرات العالمية للأمم المتحدة الذي طوره فريق الخبراء المشترك بين الوكالات المعني بمؤشرات أهداف التنمية المستدامة، وتقتصر نتائج هذا التقرير على المؤشرات التي تتوفر عنها بيانات كافية وفقا للمنهجية الدولية المتبعة بالأمم المتحدة. تم الاعتماد في إعداد هذا التقرير على بيانات الفترة (2015 - 2020م)، والتي تمثلت بالسجلات الإدارية للجهات المصدرية للبيانات من الوزارات والمؤسسات الحكومية ومصدر بيانات التعداد العام 2020م، ومسوح متخصصة كالمسح الشامل الأسري.



إقامة هياكل أساسية جيدة النوعية وموثوقة ومستدامة وقادرة على الصمود، بما في ذلك هياكل أساسية إقليمية وعابرة للحدود، لدعم التنمية الاقتصادية ورفاه الإنسان، مع التركيز على تيسير سُبل الاستفادة الجميع منها بتكلفة ميسورة وعلى قدم المساواة

## الغاية 1-9

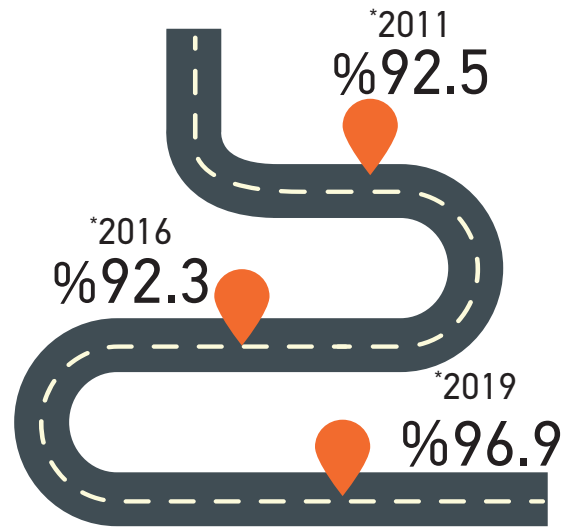
يقيس هذا المؤشر نسبة السكان الذين يعيشون في مساكن على بعد كيلومترين أو أقل من طريق سالك في كافة فصول السنة، مع أخذ في الاعتبار مسافة معقولة للأغراض الاقتصادية والاجتماعية المعتادة للناس.

من خلال نهج مسوحات الأسر المعيشية يتوفر بالسلطنة مؤشر يقيس بعد المسافة أو قربها بالكيلومتر ويتم تقدير الوقت بالدقائق بين مسكن الأسرة والخدمات الأساسية.

بلغت نسبة الأسر القاطنة في المناطق القروية على مستوى السلطنة 21.6%، حيث أن 96.9% من سكان القرى تتوفر لهم سبل الوصول إلى شارع معبد في حدود مسافة 5 كم أو أقل، و 97.4% من سكان القرى يتمتعون بالوصول إلى الشوارع المعبدة خلال 14 دقيقة وذلك حسب أحدث البيانات المتوفرة من مسح نفقات ودخل الأسرة لعام 2019م.

1.1.9: نسبة سكان الريف الذين يعيشون على بعد كيلومترين أو أقل من طريق صالحة للاستعمال في جميع الفصول.

شكل (1): التوزيع النسبي للأسر المعيشية بالقرى والتي تبعد مسافة 5 كم أو أقل عن أقرب طريق معبد خلال الفترة (2011 - 2019 م)



المصدر: المركز الوطني للإحصاء والمعلومات  
\* مسح نفقات ودخل الأسرة 2010 - 2011  
\*\* المسح الشامل الأسري 2015 - 2016  
\*\*\* مسح نفقات ودخل الأسرة 2018 - 2019



2.1.9: عدد الركاب وحجم الشحنات، بحسب وسيلة النقل

جدول رقم (1): عدد الركاب في مطارات السلطنة خلال الفترة (2015 - 2019 م)

السنة	2019	2018	2017	2016	2015	
القادمون (مليون راكب)	8.9	8.6	7.8	6.7	5.7	
المغادرون (مليون راكب)	9.0	8.6	7.8	6.6	5.6	

جدول رقم (2): حجم البضائع في مطارات السلطنة خلال الفترة  
(2015 - 2019م)

2019	2018	2017	2016	2015	
146.2	133.8	125.7	106.0	89.0	البضائع المفرغة (ألف طن)
90.7	80.0	74.0	54.9	47.1	البضائع المشحونة (ألف طن)

المصدر : المركز الوطني للإحصاء والمعلومات ، الكتاب الإحصائي السنوي

أحجام الركاب والشحنات هي مجموع حجم الركاب والشحنات المبلغ عنها للناقلات الجوية من حيث عدد الأشخاص والطن المتري من الحمولة على التوالي.

يعتبر النقل الجوي عصب الحياة المعاصرة لخدمة الحركة الداخلية والخارجية ويساهم في تنمية الاقتصاد ، وقد شهدت حركة النقل الجوي بالسلطنة تطورا ملحوظا خلال الفترة (2015 - 2019م)، حيث ارتفع عدد المسافرين من حوالي (11.3) مليون مسافر عام 2015م إلى حوالي (17.9) مليون مسافر عام 2019م أي بنسبة زيادة تقدر بنحو (58.4%).

أما فيما يخص الشحن الجوي، فقد ازدادت عمليات شحن البضائع بنسبة (74%) ما بين عامي 2015م و 2019م.

تعزيز التصنيع الشامل للجميع والمستدام، وتحقيق زيادة كبيرة بحلول عام 2030 في حصة الصناعة في العمالة وفي الناتج المحلي الإجمالي، بما يتماشى مع الظروف الوطنية، ومضاعفة حصتها في أقل البلدان نمواً.

الغاية 2-9

1.2.9: القيمة المضافة التصنيعية كنسبة من الناتج المحلي الإجمالي للفرد.

جدول رقم (3): القيمة المضافة التصنيعية كنسبة من الناتج المحلي الإجمالي للفرد خلال الفترة (2015 - 2019م)

2019	2018	2017	2016	2015	
10.8	10.3	9.4	9.2	9.1	القيمة المضافة للصناعة التحويلية كنسبة من الناتج المحلي الإجمالي
675.5	648.5	596.2	596.9	601.4	نصيب الفرد من القيمة المضافة للصناعة التحويلية (بالريال)
1756.9	1686.5	1550.6	1552.3	1564.2	نصيب الفرد من القيمة المضافة للصناعة التحويلية (بالدولار)

المصدر : المركز الوطني للإحصاء والمعلومات ، الكتاب الإحصائي السنوي

تعتبر القيمة المضافة التصنيعية مؤشرا معترفا به ومستخدمها على نطاق واسع من قبل الباحثين وصانعي السياسات لتقييم مستوى التصنيع. تعكس حصة القيمة المضافة التصنيعية في الناتج المحلي الإجمالي دور التصنيع في الاقتصاد والتنمية الوطنية للبلد بشكل عام، فقد شهد مؤشر القيمة المضافة للصناعة التحويلية كنسبة من الناتج المحلي الإجمالي بالسلطنة إلى ارتفاع بنسبة 18.4% خلال الفترة (2015 - 2019م)، وبناءً عليه ارتفع نصيب الفرد من القيمة المضافة للصناعة التحويلية في السلطنة من (1564.2) دولار عام 2015م إلى (1756.9) دولار عام 2019م.

يمثل هذا المؤشر مساهمة قطاع الصناعة التحويلية في خلق فرص العمل، وتشير البيانات إلى ارتفاع طفيف في نسبة العمالة في الصناعة التحويلية في السلطنة بين 11.6% و 12% خلال الفترة (2015 - 2019 م).



## 2.2.9: العمالة في الصناعة التحويلية كنسبة من مجموع العمالة

شكل رقم (2): العمالة في الصناعة التحويلية كنسبة من مجموع العمالة خلال الفترة (2015 - 2019م)



المصدر: المركز الوطني للإحصاء والمعلومات، النشرة الإحصائية الشهرية

تعزيز البحث العلمي، وتحسين القدرات التكنولوجية في القطاعات الصناعية في جميع البلدان، ولا سيما البلدان النامية، بما في ذلك، بحلول عام 2030، تشجيع الابتكار وتحقيق زيادة كبيرة في عدد العاملين في مجال البحث والتطوير لكل مليون شخص، وزيادة إنفاق القطاعين العام والخاص على البحث والتطوير.

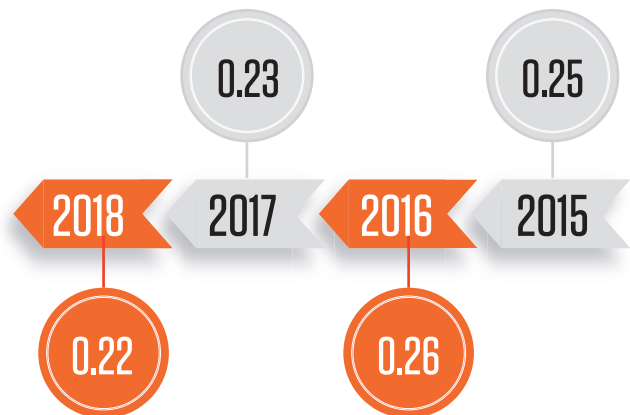
الغاية 5-9

## 1.5.9: الإنفاق على البحث والتطوير كنسبة من الناتج المحلي الإجمالي

المؤشر هو مقياس لتفقات البحث والتطوير وتشجيع الابتكار وزيادة إنفاق القطاعين العام والخاص على البحث والتطوير.

وتلعب أنشطة البحث العلمي والتطوير دورا رئيسيا في التطوير والنمو الاقتصادي وتعزيز الإنتاجية، وقدر نسبة ما ينفق في السلطنة على البحث العلمي والتطوير ب 0.22% من الناتج المحلي الإجمالي عام 2018م، حيث يلاحظ بأن النسبة قلت مقارنة بالأعوام السابقة.

شكل رقم (3): الإنفاق على البحث والتطوير كنسبة من الناتج المحلي الإجمالي خلال الفترة (2015 - 2018م)



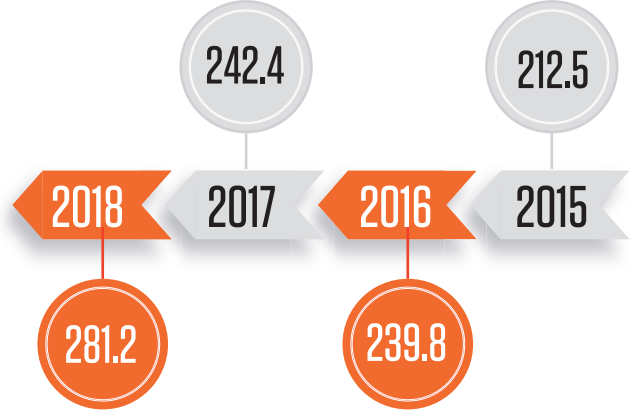
المصدر: قواعد بيانات معهد اليونسكو للإحصاء

هو مقياس مباشر لعدد العاملين في مجال البحث والتطوير لكل مليون شخص، فقد شهد مؤشر عدد الباحثين المشتغلين بدوام كامل لكل مليون نسمة منذ عام 2015 وحتى عام 2018م ارتفاعاً بنسبة (32.3%)، حيث ارتفع المعدل من (212.5) باحث لكل مليون نسمة عام 2015م إلى (281.2) باحث لكل مليون نسمة عام 2018م.



**2.5.9:** الباحثون العاملون في مجال البحث (بمكافئ الدوام الكامل) لكل مليون نسمة

شكل رقم (4): الباحثون العاملون في مجال البحث (بمكافئ الدوام الكامل) لكل مليون نسمة خلال الفترة (2015 – 2018م)



المصدر : قواعد بيانات معهد اليونسكو للإحصاء

تحقيق زيادة كبيرة في فرص الحصول على تكنولوجيا المعلومات والاتصالات، والسعي إلى توفير فرص الوصول الشامل والميسور إلى شبكة الإنترنت في أقل البلدان نمواً، بحلول عام 2020

الغاية 9-ج

**9.ج.1:** نسبة السكان المشمولين بشبكة الهاتف المحمول، بحسب التكنولوجيا

جدول رقم (4): نسبة السكان المشمولين بشبكة الهاتف المحمول، بحسب التكنولوجيا خلال الفترة (2016 – 2019م)

اسم تقنية الشمول بالهاتف المحمول	2016	2017	2018	2019
3G mobile network	96.01 %	99.04 %	99.23 %	99.26 %
LTE /WiMAX mobile network	88.77 %	92.13 %	96.05 %	96.25 %

مصدر البيان: هيئة تنظيم الاتصالات

توسعت شبكات المحمول الخلوية خلال الأعوام السابقة على مستوى العالم بسرعة فائقة وساعدت في التغلب على الحواجز للبنية الأساسية، التي غالباً ما كانت تقتصر على المناطق الحضرية والمناطق المأهولة بالسكان، يسلط هذا المؤشر الضوء على أهمية الشبكات الخلوية في توفير الاتصالات الأساسية والمتقدمة، تشير الأرقام إلى أن 6.4 مليون إجمالي عدد اشتراكات الهواتف المتنقلة في السلطنة عام 2019م، حيث بلغت نسبة تغطية السكان بخدمة الانترنت عبر الشبكات الخليوية للجيل الثالث (99.26%)، وبلغت نسبة التغطية السكانية ضمن نطاق تقنيات (LTE /WiMAX) (96.25%) عام 2019م.

