



تقرير المؤشرات السياحية

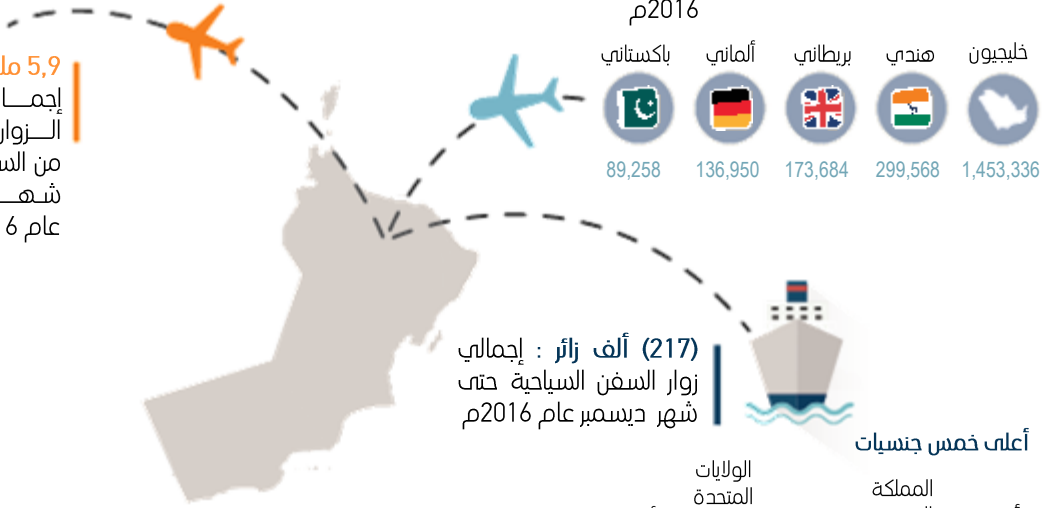
شهر ديسمبر 2016م



3,0 مليون زائر : إجمالي عدد الزوار القادمون إلى السلطنة حتى شهر ديسمبر عام 2016م

أعلى خمس جنسيات

5,9 مليون زائر : إجمالي عدد الزوار المغادرون من السلطنة حتى شهر ديسمبر عام 2016م



(217) ألف زائر : إجمالي زوار السفن السياحية حتى شهر ديسمبر عام 2016م

أعلى خمس جنسيات



1,5 مليون تزيل : إجمالي عدد نزلاء الفنادق (3-5) نجوم حتى شهر ديسمبر عام 2016م

179 مليون ريال عماني : إجمالي إيرادات الفنادق (3-5) نجوم حتى شهر ديسمبر عام 2016م



1- أعداد الزوار القادمون والمغادرون

• 1-1 أعداد الزوار القادمون*

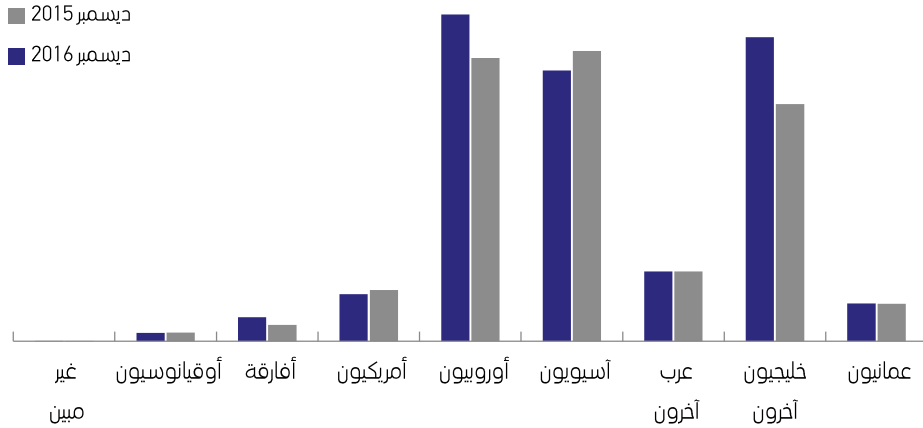
احتل الزوار الخليجون المرتبة الأولى، حيث بلغ عددهم 87 ألف زائر مشكلين ما نسبته 31.4% خلال شهر ديسمبر 2016 م .

إجمالي عدد الزوار القادمون إلى السلطنة خلال شهر ديسمبر 2016 م. **276** ألف زائر

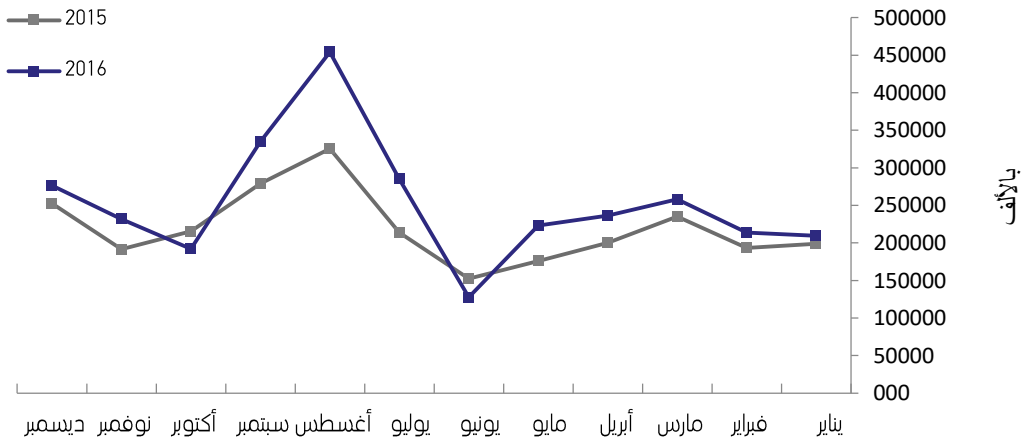
جاءت الجنسيات الهندية، البريطانية والألمانية في المرتبة الثانية، الثالثة والرابعة على التوالي حيث شكلوا ما نسبته 12.3%، 8.7% و 5.5% خلال شهر ديسمبر 2016 م .

نسبة إرتفاع عدد الزوار القادمون إلى السلطنة في شهر ديسمبر 2016 م ، مقارنة بنفس الشهر من العام السابق والبالغ عددهم (252) ألف زائر. **9.5%**

شكل (1) : السياحة الوافدة: عدد الزوار حسب مجموعة الجنسيات لشهر ديسمبر 2015 م - 2016 م



شكل (2) : عدد الزوار القادمون حسب الأشهر 2015 م - 2016 م



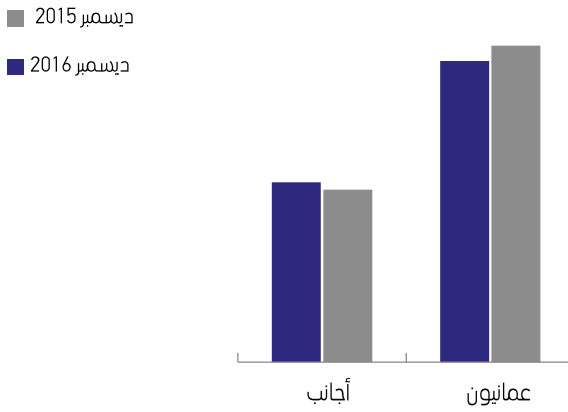
* يتضمن عدد زوار السفن السياحية.

شكل الزوار المغادرون من العمانيين ما نسبته 62.6% من إجمالي الزوار المغادرون من السلطنة خلال شهر ديسمبر 2016 م.

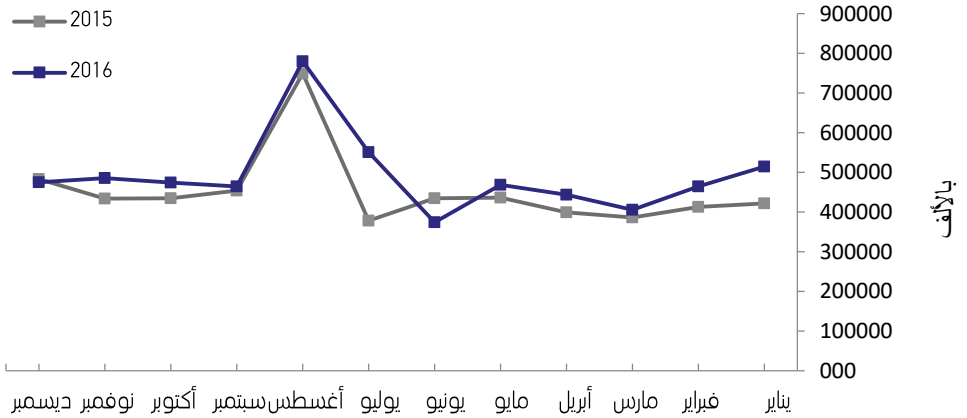
إجمالي عدد الزوار المغادرون من السلطنة خلال شهر ديسمبر 2016 م. 475 ألف زائر

نسبة إنخفاض عدد الزوار المغادرون من السلطنة في شهر ديسمبر 2016 م، مقارنة بنفس الشهر من العام السابق والبالغ عددهم (483) ألف زائر. 1.6%

شكل (3) السياحة المغادرة : عدد الزوار المغادرون خلال شهر ديسمبر 2015 م - 2016 م



شكل (4) : السياحة المغادرة : عدد الزوار المغادرون حسب الأشهر 2015 م - 2016 م



2- زوار السفن السياحية

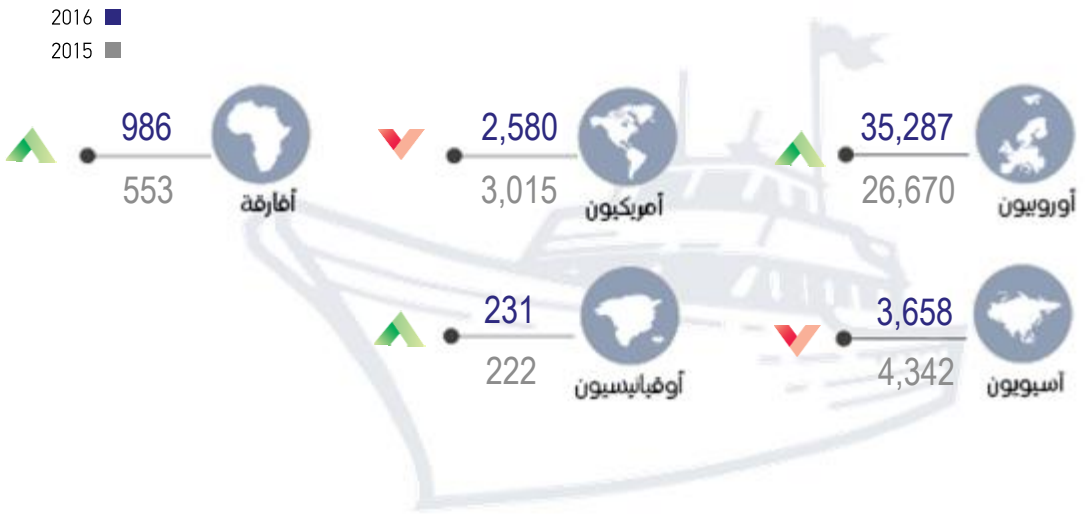
نسبة الزوار الأوروبيون من إجمالي الزوار،
أغلبهم من الجنسية البريطانية بنسبة 25%.

43 إجمالي عدد زوار السفن السياحية خلال شهر ديسمبر
ألف زائر 2016 م.

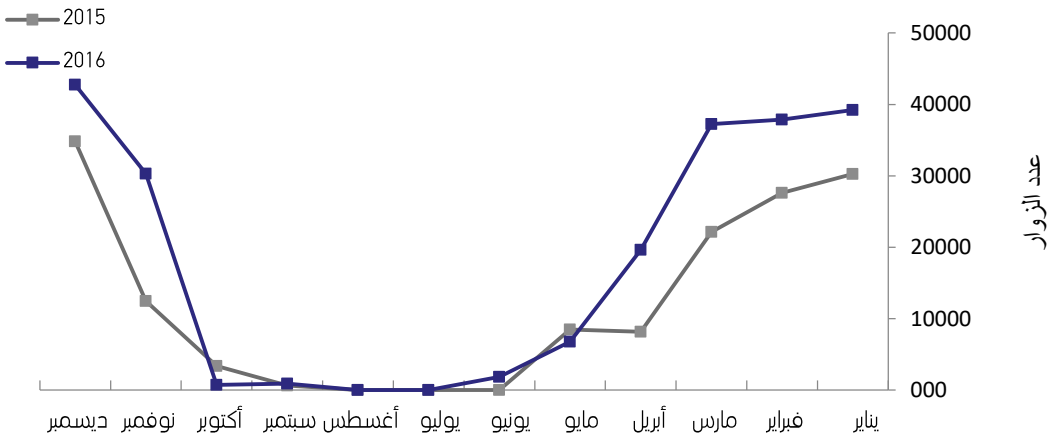
نسبة إرتفاع زوار السفن السياحية خلال شهر
ديسمبر 2016م مقارنة بالشهر السابق من نفس
العام والبالغ عددهم (30) ألف زائر.

23% نسبة إرتفاع زوار السفن السياحية خلال شهر
ديسمبر 2016م مقارنة بنفس الفترة من العام
السابق والبالغ عددهم (35) ألف زائر.

شكل (5): زوار السفن السياحية: عدد الزوار حسب مجموعة الجنسيات لشهر ديسمبر 2015 م- 2016 م



شكل (6): عدد زوار السفن السياحية: عدد الزوار حسب الأشهر 2015 م- 2016 م



3- خدمات وسائل الإيواء

الإيرادات

بلغت إيرادات الفنادق ذات التصنيف (3-5) نجوم خلال شهر ديسمبر 2016م (19,3 مليون ريال عماني، مقارنة بـ (19,8) مليون ريال عماني خلال نفس الشهر من عام 2015 م بنسبة إنخفاض بلغت (2.5%).

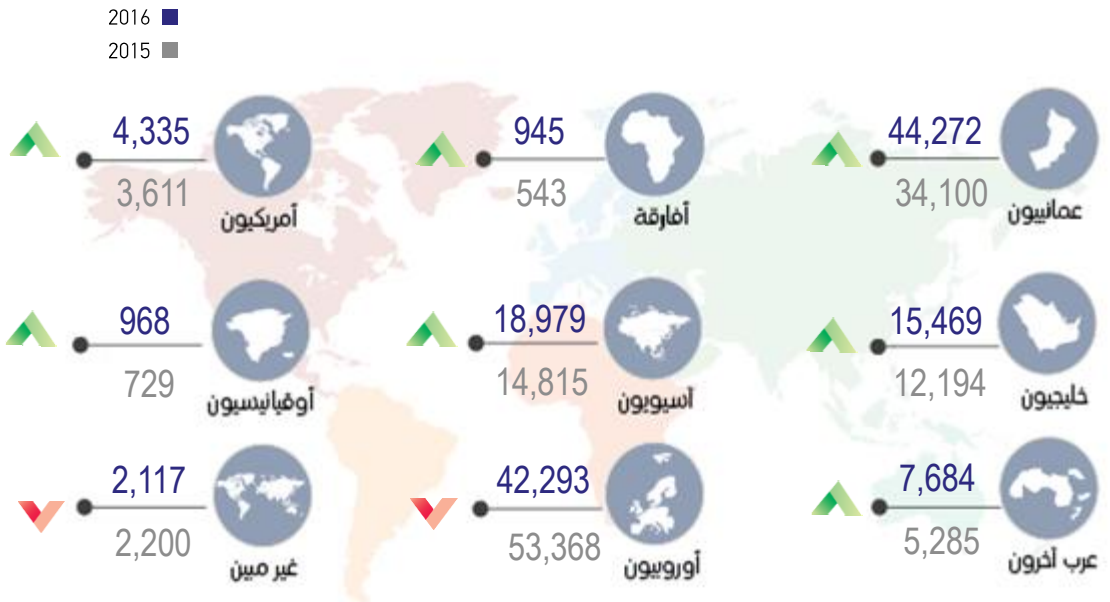
الإشغال

بلغت نسبة الإشغال في الفنادق المذكورة خلال شهر ديسمبر 2016م (66.0%) مقارنة بـ (62.3%) لنفس الشهر من عام 2015 م بإرتفاع وقدره (5.9%).

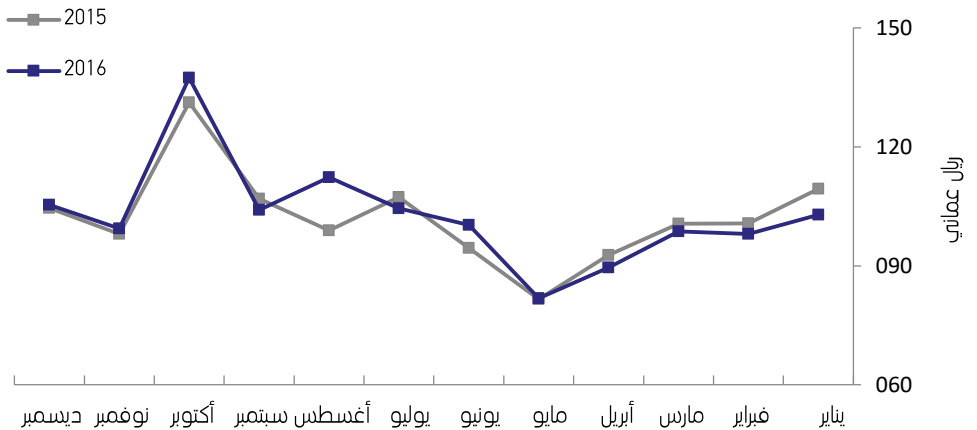
النزلاء

بلغ عدد نزلاء تلك الفنادق خلال شهر نوفمبر 2016 م (137,060) نزيل مقارنة بـ (126,844) نزيل خلال نفس الشهر من عام 2015 م بنسبة إرتفاع بلغت (8.1%).

شكل (7) : خدمات وسائل الإيواء: عدد النزلاء حسب مجموعة الجنسيات لشهر ديسمبر 2015 م- 2016 م



شكل (8) : خدمات وسائل الإيواء: مؤشر أسعار الغرف* حسب الأشهر 2015 م- 2016 م



* مؤشر أسعار الغرف فقط للفنادق ذات تصنيف 5 و 4 نجوم..

