

# الحوادث المرورية

## مقدمة

أصبحت المعلومات والمعرفة أحد العوامل الحاكمة للنمو والتنمية وخاصة في ظل ما فرضته المتغيرات العالمية من ثورة المعلومات والاتصالات. وقد استدعت هذه التطورات تعاظم الاتجاه نحو إنتاج ونشر وتداول البيانات، لذا تعد عملية إتاحة البيانات والمعلومات أحد المهام الرئيسية للمركز الوطني للإحصاء والمعلومات وذلك لإمداد المجتمع العماني بالإحصاءات الرسمية التي تعكس أحوال المواطنين وأوضاعهم الاقتصادية والاجتماعية بالشكل الذي يخدم القرار التنموي والسياسات العامة بالسلطنة.

تعتمد هذه السلسلة من التقارير على إعداد قراءات تحليلية مُتعمقة من واقع الإحصاءات الرسمية، والمسوح الوطنية، والتعدادات عبر توفير تحليل مُتعدد الأبعاد لعدد من الموضوعات والظواهر العمانية، وإتاحة النتائج كأحد روافد منظومة إتاحة البيانات الرسمية لدعم صانع القرار، والقطاع الخاص، والمجتمع العماني بصفة عامة.

## مناسبات مرورية

- الثامن عشر من أكتوبر من كل عام هو يوم السلامة المرورية بالسلطنة.
- يُعد (٦-١٣) مايو ٢٠١٣م هو الأسبوع العالمي الثاني للسلامة على الطريق.

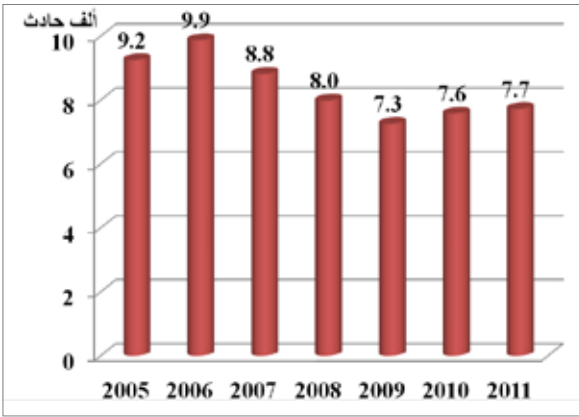


- سيحتفل العالم في ١٧ نوفمبر ٢٠١٣م باليوم العالمي لإحياء ذكرى ضحايا حوادث المرور.

## حقائق مرورية

- الحوادث المرورية هي السبب الرئيسي للوفيات بين السكان في الفئة العمرية (١٥-٢٩) سنة.
- ارتداء حزام الأمان يخفض مخاطر الوفيات بين ركاب المقاعد الأمامية بحوالي (٤٠%-٥٠%)، وبين ركاب المقاعد الخلفية بحوالي (٢٥-٧٥%).
- المصدر: منظمة الصحة العالمية، ٢٠١٣، التقرير العالمي عن حالة السلامة على الطرق ٢٠١٣: دعم عقد العمل، لوكسمبورج.
- على مستوى دول العالم:
- الإصابات الناجمة عن حوادث الطرق هي السبب الرئيسي الثامن للوفيات في العالم.
- حوالي ٢٤, ١ مليون حالة وفاة سنويا جراء الحوادث المرورية.
- حوالي ٤٦% من وفيات الحوادث المرورية ضحاياها هم من المشاة وراكبي الدراجات الهوائية وسائقي الدراجات النارية.
- حوالي ٨٠% من وفيات الحوادث المرورية تحدث في الدول متوسطة الدخل، على الرغم من أن هذه الدول بها حوالي ٥٢% فقط من إجمالي المركبات في العالم.

شكل (١): تطور الحوادث المرورية خلال الفترة (٢٠٠٥-٢٠١١م).



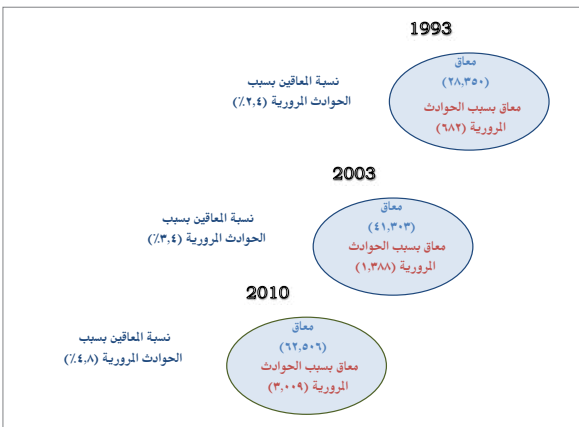
المصدر: شرطة عمان السلطانية، ٢٠١١م، الإحصاءات المرورية.

شكل (٢): حجم الإصابات والوفيات الناجمة عن الحوادث خلال الفترة (٢٠٠٥-٢٠١١م).



المصدر: شرطة عمان السلطانية، ٢٠١١م، الإحصاءات المرورية.

شكل (٣): الإعاقات الناجمة عن الحوادث المرورية على مدار التعدادات المتعاقبة.



المصدر: تعدادات سلطنة عمان ١٩٩٣م، ٢٠٠٢م، ٢٠١٠م.

## ١ تطور عدد الحوادث المرورية

تراجع عدد الحوادث المرورية خلال السنوات الأخيرة ليصل إلى ٧,٧ ألف حادث عام ٢٠١١م مقارنة ٩,٢ ألف حادث عام ٢٠٠٥م.

## ٢ الخسائر البشرية للحوادث المرورية

٧١٪ من الحوادث المرورية عام ٢٠١١م نجم عنها إصابات، بينما ١١٪ من الحوادث المرورية نجم عنها وفيات. تشير نتائج التعدادات إلى ارتفاع نسبة المعاقين بسبب الحوادث المرورية من إجمالي المعاقين في السلطنة من ٢,٤٪ في تعداد ١٩٩٣م إلى ٤,٤٪ في تعداد ٢٠٠٣م، ولتصل إلى ٤,٨٪ في تعداد ٢٠١٠م.

ارتفعت نسبة الوفيات بسبب الحوادث المرورية من إجمالي الوفيات من ١٣,٢٪ عام ٢٠٠٥م إلى ١٣,٩٪ عام ٢٠١١م.

ازدادت أعداد الإصابات الناجمة عن الحوادث المرورية في السلطنة بشكل كبير خلال السنوات الأخيرة، حيث بلغ عدد الإصابات التي خلفتها الحوادث المرورية عام ٢٠١١م نحو ١١٤٣٧ مصاب مقابل ٦٦٥٨ مصاب عام ٢٠٠٥م.

## نتائج هامة

- ١٩ حالة إعاقة شهريا ناجمة عن الحوادث المرورية في الفترة ما بين ٢٠٠٢-٢٠١٠م.
- ٤٧٪ من الحوادث المرورية عام ٢٠١١م كانت نتيجة التصادم وقد أسفرت عن وقوع ٤٣٪ من الوفيات، و ٦٠٪ من الإصابات.
- ٣ متوفين يوميا نتيجة الحوادث المرورية عام ٢٠١١م بالإضافة إلى ٣١ مصابا.

## ٣ مؤشرات الخطورة لحوادث الطرق

ارتفع معدل ضحايا الحوادث المرورية في السلطنة ليصل معدل وفيات الحوادث لكل مائة ألف من السكان عام ٢٠١١م إلى نحو ٣٢,٠٥ متوفى، كما بلغ معدل إصابات الحوادث لكل مائة ألف من السكان عام ٢٠١١م نحو ٣٤٧,٠٧ مصاب.

تراجع معدل وفيات وإصابات الحوادث المرورية لكل ١٠ آلاف مركبة خلال عام ٢٠١١م مقارنة بعام ٢٠٠٥م بمعدل تغير ١٣٪، ٥٪، ٢٪ على الترتيب.

جدول (١): تطور مؤشرات الخطورة لحوادث الطرق في السلطنة خلال الفترة (٢٠٠٥-٢٠١١م).

المؤشر	٢٠٠٥م	٢٠١١م	معدل التغير (%) (٢٠٠٥-٢٠١١م)
معدل وفيات الحوادث لكل مائة ألف من السكان	٢٧,٥	٣٢,٠٥	١٦,٥ ▲
معدل إصابات الحوادث لكل مائة ألف من السكان	٢٦٥,٤	٣٤٧,٠٧	٣٠,٨ ▲
معدل ضحايا الحوادث لكل مائة ألف من السكان	٢٩٢,٨	٣٧٩,١٢	٢٩,٥ ▲
مؤشر المتوفين إلى إجمالي المصابين (%)	١٠,٣	٩,٢	٧,١٠- ▼
نسبة الوفيات إلى عدد الحوادث (%)	٧,٤٥	١٣,٦٨	٨٣,٦ ▲
نسبة الإصابات إلى عدد الحوادث (%)	٧٢	١٤٨	٦,١٠٥ ▲
معدل الوفيات لكل ١٠ آلاف مركبة	١٣,٨	١٢	١٣- ▼
معدل الإصابات لكل ١٠ آلاف مركبة	١٣٣,١	١٢٩,٨	٢,٥- ▼

المصدر: تم احتسابه استناداً على إحصاءات الحوادث وبيانات السكان

## نتائج هامة

- ارتفع معدل الوفيات والإصابات لكل مائة ألف من السكان خلال الفترة (٢٠٠٥-٢٠١١م) بمعدل تغير بلغ ٢٩,٥٪، مما يعكس ارتفاع درجة خطورة حوادث الطرق في السلطنة.

## ٤ أسباب الحوادث المرورية

- ٩٥٪ من أسباب الحوادث المرورية عام ٢٠١١م ترجع إلى عوامل بشرية، بينما العوامل الأخرى مثل الطقس وحالة الطريق وعيوب المركبة تشكل نحو ٥٪.
- ٥٠٪ من الحوادث المرورية عام ٢٠١١م ترجع إلى تجاوز السرعة.
- ٨٩٪ من المخالفات المرورية المسجلة خلال العام ترجع إلى تجاوز السرعة المحددة.

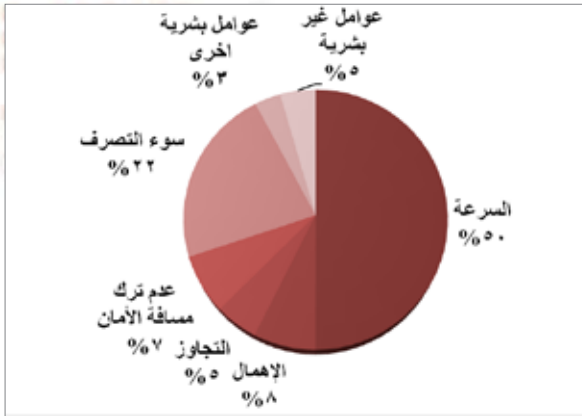
## نتائج هامة

- أكثر من ٢,٥ مليون مخالفة مرورية مسجلة عام ٢٠١١م، أي بمعدل ٣ مخالفات لكل مركبة مسجلة، وحوالي ٧ آلاف مخالفة يومياً.

## ٥ الحوادث المرورية وفقاً للمحافظات

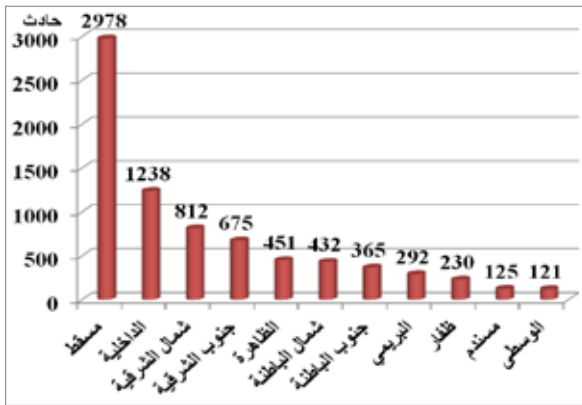
- تصدرت محافظتي مسقط والداخلية محافظات السلطنة من حيث عدد الحوادث المرورية عام ٢٠١١م حيث استحوذتا على ما يقرب من ٥٥٪ من الحوادث المرورية، وقد أسفرت هذه الحوادث عن ٤٨٪ من إجمالي الإصابات و ٣١٪ من إجمالي الوفيات.

شكل (٤): أسباب الحوادث المرورية ٢٠١١م.



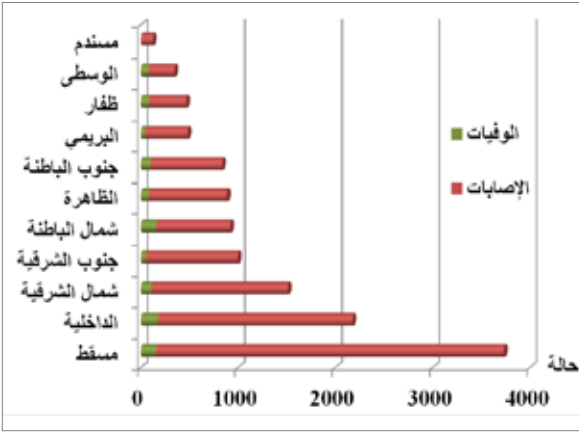
المصدر: شرطة عمان السلطانية، ٢٠١١م، الإحصاءات المرورية.

شكل (٥): الحوادث المرورية وفقاً للمحافظات عام ٢٠١١م.



المصدر: شرطة عمان السلطانية، ٢٠١١م، الإحصاءات المرورية.

شكل (٦): عدد المصابين والمتوفين جراء الحوادث المرورية بالمحافظات عام ٢٠١١ م.



جدول (٢): خصائص المتوفين والمصابين نتيجة الحوادث المرورية عام ٢٠١١ م.

التفاصيل	المتوفون العدد (%)	المصابون العدد (%)
----------	-----------------------	-----------------------

#### الجنس

الذكور	٩١٩	٨٧	٨٤١٠	٧٣,٥
الإناث	١٢٧	١٣	٣٠٢٧	٢٦,٥

#### الفئات

سائقو المركبات	٤٦٥	٤٤	٥٣٧٣	٤٧
ركاب	٣٨٧	٣٦,٦	٥٤٢٢	٤٧,٤
مشاة	٢٠٤	١٩,٣	٦٤٢	٥,٦

#### الجنسية

عمانيون	٧٥١	٧١,١	٩٠٣١	٧٩
خليجيون	٢٧	٢,٦	٩٨	٠,٩
عرب	٣٢	٣	٢٧٤	٢,٤
جنسيات أخرى	٢٤٦	٢٣,٣	٢٠٣٤	١٧,٨

#### الفئات العمرية

٠ إلى ٦ سنة	٦٤	٦,١	٥٥٣	٤,٨
٧ إلى ١٥ سنة	٥٢	٤,٩	١٠٥٢	٩,٢
١٦ إلى ٢٥ سنة	٣٢١	٣٠,٤	٤٠٣٩	٣٥,٣
٢٦ إلى ٥٠ سنة	٤٩٢	٤٦,٦	٥٢٥٥	٤٥,٩
٥١ إلى ٧٠ سنة	١٠٥	٩,٩	٤٨٦	٤,٢
٧١ سنة فما فوق	٢٢	٢,١	٥٢	٠,٥
الإجمالي	١٠٥٦	-	١١٤٣٧	-

المصدر: شرطة عمان السلطانية، ٢٠١١ م، الإحصاءات المرورية.

على الرغم من أن محافظات شمال وجنوب الباطنة وظفار والوسطى تستحوذ على حوالي ١٥٪ من الحوادث المرورية عام ٢٠١١ م إلا أن هذه الحوادث أسفرت عن ٤٠٪ من حالات الوفاة الناجمة عن الحوادث المرورية في السلطنة.

سجل مؤشر خطورة الحوادث أعلى نسبة له في محافظة الوسطى حيث بلغ مؤشر المتوفين لكل مائة حادث ٦٦ حالة وفاة، بينما بلغ مؤشر الإصابات لكل مائة حادث ٢٣٦ إصابة.

## نتائج هامة

- ازدياد خطورة الحوادث المرورية في محافظات شمال الباطنة وجنوب الباطنة وظفار والوسطى عام ٢٠١١ م، حيث إنها تسببت في ٤٠٪ من إجمالي وفيات الحوادث المرورية مع أن نسبة الحوادث في تلك المحافظات لم تتجاوز ١٥٪.

## ٦ خصائص المتوفين والمصابين

- أغلب ضحايا الحوادث المرورية عام ٢٠١١ م، هم من الذكور، حيث شكلوا ٨٧٪ من المتوفين وحوالي ٧٤٪ من المصابين.
- مثل سائقو المركبات ٤٤٪ من إجمالي المتوفين جراء الحوادث المرورية عام ٢٠١١ م، بينما مثل الركاب ٤٧٪ من إجمالي المصابين.
- أغلب ضحايا الحوادث المرورية عام ٢٠١١ م هم من المواطنين العمانيين حيث يمثلون ٧١٪ من المتوفين، و٧٩٪ من المصابين.
- حوالي ٤٧٪ من المتوفين، وحوالي ٤٦٪ من المصابين جراء الحوادث المرورية عام ٢٠١١ م هم في الفئة العمرية (٢٦-٥٠) سنة.

## نتائج هامة

- ٤٧٪ من ضحايا الحوادث المرورية هم سائقو المركبات.
- ٧٨٪ من ضحايا الحوادث المرورية من العمانيين.
- ٨١٪ من ضحايا الحوادث المرورية في الفئة العمرية (١٦-٥٠) سنة وهو ما يعد خسارة باهظة التكلفة في رأس المال البشري.