

سلسلة الإحصاءات المجتمعية

إصدار 2019

المحتويات

7	المقدمة
8	المصطلحات
9	الفصل الأول : الوضع الديموغرافي
15	الفصل الثاني : الوضع الصحي
19	الفصل الثالث : الوضع العملي
25	الفصل الرابع : الوضع التعليمي
33	الفصل الخامس : الوضع الاجتماعي
45	الفصل السادس : الوضع الرياضي



المقدمة

تشكل رعاية الأشخاص ذوي الإعاقة إحدى أولويات الدول والمنظمات المعاصرة ، وذلك من خلال مشروعية حقهم في الحصول على فرص متكافئة مع غيرهم في كافة مجالات الحياة والعيش بكرامة وحرية ، ويقترن هذا الإهتمام بحاجاتهم ومستويات الخدمات المقدمة لهم.

لذا أهتمت السلطنة بهذه الشريحة في المجتمع على أن تحظى هذه الفئة بالحصول على كافة الحقوق كبقية المواطنين بالسلطنة ، ومن هذه الحقوق تقديم برامج وخدمات تأهيلية لهم من مؤسسات مختلفة ليصبحوا أشخاص يسهل دمجهم في المجتمع ليقوموا بدور مهم جنباً إلى جنب مع أبناء هذا الوطن وذلك بموجب عدد من اللوائح والتشريعات.

وقد جاء هذا الإصدار ليسلط الضوء على هذه الشريحة البناءة في المجتمع من حيث توزيعهم الديمغرافي وأوضاعهم الصحية والتعليمية والعملية والإجتماعية والرياضية. إذ يعتبر هذا الإصدار السادس من سلسلة الإحصاءات المجتمعية لعام 2019م.



المصطلحات

1

بطاقة شخص معاق

هي عبارة عن بطاقة أو مستند رسمي يصدر من دائرة الخدمات للأشخاص ذوي الإعاقة وفقاً لأحكام لائحة تنظيم إصدار بطاقة شخص معاق والتي تثبت حالته بغرض التعامل مع الجهات الحكومية وغير الحكومية المعنية بتقديم خدمات للمعاقين¹.

2

كف البصر

الأفراد الذين يعجزون عن استخدام البصر في الحصول عن المعرفة ويستطيعون الاستفادة من حواسهم الأخرى ليحصلوا عليها.

3

الصم

الذين يعانون من فقدان سمعي يصل إلى درجة (٧٠ ديسيبل) فأكثر ويحول دون اعتمادهم على حاسة السمع في فهم الكلام سواء باستخدام المعينات السمعية أو بدونها.

4

ذوو الإعاقة الذهنية

تمثل الإعاقة الذهنية عدداً من جوانب القصور في أداء الفرد وتتمثل في التدني الواضح بالقدرة العقلية عن متوسط الذكاء (70-75) يصاحبه قصور واضح في اثنين أو أكثر من مظاهر السلوك التكيفي.

5

الطلبة ذوو الإعاقات

هم الطلبة الذين لديهم إعاقات بدنية أو حسية وتقدموا بطلبات للإلتحاق ببعض مؤسسات التعليم العالي التي تهيئ لهم الوسائل والإمكانيات التي تمكنهم من الإلتحاق ببعض البرامج الدراسية الملائمة المطروحة بها².

الوضع الديموغرافي

1- التوزيع الجغرافي للأشخاص ذوي الإعاقة

أ - حسب المحافظات والجنس

بلغ عدد الأشخاص ذوي الإعاقة المسجلين بنظام بطاقة شخص معاق (31,727) معاقاً في عام 2018م ، وشكل الذكور ما نسبته (65%) والإناث (35%) ، كما أن أعلى نسبة لهم تركزت في محافظة شمال الباطنة ، وشكلوا ما نسبته (21%) من إجمالي المحافظات.

أعلى نسبة للأشخاص ذوي الإعاقة المسجلين بنظام بطاقة شخص معاق في محافظة شمال الباطنة وأدناها في محافظة الوسطى.

جدول (1): التوزيع العددي للمسجلين بنظام بطاقة شخص معاق حسب النوع والمحافظة لعامي (2017 - 2018م)

المحافظة	2018		2017		المجموع
	إناث	ذكور	إناث	ذكور	
مسقط	2,048	3,481	1,910	3,277	5,187
ظفار	886	1,684	910	1,680	2,590
مسندم	118	330	117	364	481
البريمي	266	612	244	588	832
الداخلية	1,802	2,945	1,986	3,105	5,091
شمال الباطنة	2,188	4,439	2,212	4,843	7,055
جنوب الباطنة	1,195	2,342	1,358	2,528	3,886
جنوب الشرقية	785	1,663	787	1,755	2,542
شمال الشرقية	813	1,483	992	1,839	2,831
الظاهرة	867	1,537	1,334	2,172	3,506
الوسطى	61	182	83	281	364
المجموع	11,029	20,698	11,933	22,432	34,365

ب - حسب الجنس والفئات العمرية

تركز عدد الأشخاص ذوي الإعاقة المسجلين بنظام بطاقة شخص معاق لعامي 2017م و2018م ، بين الأفراد الذين تتراوح أعمارهم من (30) سنة فأكثر ، وانخفضت نسبتهم من (58%) في عام 2017م ، لتصل إلى (53%) في عام 2018م ، وقد شكل الذكور من هذه الفئة العمرية ما نسبته (68%) والإناث (32%) لكلا العامين.

تتوقع نسبة الأشخاص ذوي الإعاقة المسجلين بنظام بطاقة شخص معاق في الفئة العمرية (30 سنة فأكثر) فأكثر لعامي 2017م و2018م مقارنة ببقية الفئات العمرية .

جدول (2): التوزيع العددي للمسجلين بنظام بطاقة شخص معاق حسب الجنس والفئات العمرية لعامي (2017 - 2018م)

2018			2017			الفئات العمرية
المجموع	إناث	ذكور	المجموع	إناث	ذكور	
6,562	2,478	4,084	6,244	2,344	3,900	(أقل من 15)
2,243	885	1,358	1,812	731	1,081	(15 - 19)
2,678	1,008	1,670	2,856	1,115	1,741	(20 - 24)
3,327	1,230	2,097	3,382	1,248	2,134	(25 - 29)
16,917	5,429	11,488	20,071	6,495	13,576	(30 فأكثر)
31,727	11,029	20,698	34,365	11,933	22,432	المجموع



ج - حسب الجنس ونوع الإعاقة

أن أكثر من ربع (29%) من الأشخاص ذوي الإعاقة المسجلين بنظام بطاقة شخص معاق هم من ذوي الإعاقة الحركية لعام 2018م ، حيث ارتفعت نسبتهم بمقدار (7%) مقارنة بعام 2017م ، وشكل الذكور ما نسبته (71%) والإناث (29%) وهي نفس النسب تقريبا لعام 2017م.

الإعاقة الحركية هي الأكثر إنتشاراً بين الأشخاص ذوي الإعاقة المسجلين بنظام بطاقة شخص معاق .

جدول (3): التوزيع العددي للمسجلين بنظام بطاقة شخص معاق حسب الجنس ونوع الإعاقة لعامي (2017 - 2018م)

2018			2017			نوع الإعاقة
المجموع	إناث	ذكور	المجموع	إناث	ذكور	
2,706	844	1,862	2,577	802	1,775	بصرية
4,754	1,963	2,791	4,592	1,911	2,681	سمعية
4,717	1,885	2,832	4,475	1,783	2,692	إعاقة متعددة
1,390	254	1,136	1,121	199	922	توحد
9,278	2,690	6,588	8,652	2,470	6,182	حركية
6,537	2,477	4,060	6,233	2,355	3,878	ذهنية
402	122	280	425	132	293	صرع
1,472	616	856	1,253	515	738	متلازمة داون
466	177	289	498	188	310	نقص نمو
5	1	4	5	1	4	مهق
0	0	0	4,534	1,577	2,957	أخرى
31,727	11,029	20,698	34,365	11,933	22,432	المجموع

د - حسب نوع الإعاقة والفئات العمرية

احتلت الفئة العمرية (30 سنة فأكثر) العدد الأكبر للأشخاص ذوي الإعاقة المسجلين بنظام بطاقة شخص معاق لعامي (2017 و 2018م) ، وكذلك بالنسبة للإعاقة الحركية ، حيث ارتفع عددهم في عام 2018م بمقدار (574) حالة مقارنة بعام 2017م. وشكلت الإعاقة الحركية في هذه الفئة العمرية لعامي (2017م و 2018م) ما نسبته (28.2% و 36.8%) على التوالي.

الإعاقة الحركية هي أكثر إنتشاراً في الفئة العمرية (30 سنة فأكثر) مقارنة ببقية الفئات العمرية .

جدول (4): التوزيع العددي للأشخاص ذوي الإعاقة المسجلين بنظام بطاقة معاق حسب نوع الإعاقة والفئات العمرية لعامي (2017 - 2018م)

نوع الإعاقة	2018					2017					
	المجموع	(30 فأكثر)	(25 - 29)	(20 - 24)	(15 - 19)	المجموع	(30 فأكثر)	(25 - 29)	(20 - 24)	(15 - 19)	(أقل من 15)
بصرية	2,706	2,164	192	127	75	2,577	2,035	192	136	55	159
سمعية	4,754	2,942	481	388	249	4,592	2,858	538	341	208	647
نقص نمو	466	83	49	58	56	498	114	55	61	47	221
إعاقة متعددة	4,717	1,815	577	518	559	4,475	1,713	550	526	412	1,274
توحد	1,390	51	15	27	71	1,121	62	12	25	31	991
حركية	9,278	6,230	810	473	468	8,652	5,656	783	594	365	1,254
ذهنية	6,537	3,242	1,007	863	563	6,233	3,080	970	869	487	827
صرع	402	226	66	43	26	425	217	84	47	29	48
متلازمة داون	1,472	160	130	181	176	1,253	142	104	168	127	712
مهق	5	4	0	0	0	5	3	1	0	0	1
أخرى	0	0	0	0	0	4,534	4,191	93	89	51	110
المجموع	31,727	16,917	3,327	2,678	2,243	34,365	20,071	3,382	2,856	1,812	6,244



الوضع الصحي

1 - التشوهات الخلقية

أ - المراضة حسب المحافظات الصحية

انخفض عدد المراضة المصابين بالتشوهات الخلقية المنومين في مؤسسات وزارة الصحة من (4,907) حالة في عام 2017م إلى (4,806) حالة في عام 2018م ، وسجل المستشفى السلطاني النسبة الأعلى للمرضى المصابين بالتشوهات الخلقية لعامي 2017م و 2018م.

انخفض عدد المرضى المصابين بالتشوهات الخلقية المنومين في مؤسسات وزارة الصحة في عام 2018م بمقدار (101) حالة مقارنة بعام 2017م .

جدول (5): التوزيع العددي والنسبي للمراضة المنومين المصابين بالتشوهات الخلقية حسب المحافظات الصحية لعامي (2017 - 2018م)

المحافظات الصحية	الأعوام			
	2018	%	2017	%
المستشفى السلطاني	1.609	37.8	1.855	33.5
مستشفى خولة	1.091	23.8	1.166	22.7
مسقط	258	4.5	220	5.4
ظفار	258	5.5	268	5.4
مسندم	13	0.2	10	0.3
البريمي	64	1.2	61	1.3
الداخلية	340	5.7	281	7.1
شمال الباطنة	463	9	444	9.6
جنوب الباطنة	125	2.5	122	2.6
جنوب الشرقية	250	4	197	5.2
شمال الشرقية	143	2.7	133	3
الظاهرة	180	2.9	142	3.7
الوسطى	12	0.2	8	0.2
المجموع	4.806	100	4.907	100

ب - الوفيات حسب المحافظات الصحية

ارتفع عدد الوفيات الناتجة عن العيوب الخلقية في مؤسسات وزارة الصحة بعام 2018م بمقدار حالتين وفاة مقارنة بعام 2017م ، واحتلت محافظة شمال الباطنة النسبة الأعلى لهم خلال العامين (2017م و 2018م).

محافظة شمال الباطنة هي الأعلى نسبة للوفيات الناتجة عن العيوب الخلقية لعامي 2017م و 2018م.

جدول (6): التوزيع العددي والنسبي للوفيات الناتجة عن العيوب الخلقية في المستشفيات التابعة لوزارة الصحة لعامي (2017 - 2018م)

الأعوام				المحافظات الصحية
%	2018	%	2017	
16.6	31	18.4	34	المستشفى السلطاني
2.7	5	5.9	11	مستشفى خولة
0	0	0.5	1	مسقط
11.8	22	10.3	19	ظفار
0.5	1	0	0	مسندم
1	2	2.7	5	البريمي
9.6	18	8.6	16	الداخلية
21.4	40	20	37	شمال الباطنة
8	15	7	13	جنوب الباطنة
13.4	25	8.1	15	جنوب الشرقية
7.5	14	11.9	22	شمال الشرقية
7	13	6.5	12	الظاهرة
0.5	1	0	0	الوسطى
100	187	100	185	المجموع



الوضع العملي

1 - العاملين في القطاع الحكومي

ارتفع عدد الأشخاص ذوي الإعاقة العاملين في القطاع الحكومي من (663) موظفا وموظفة في عام 2017م إلى (788) موظفا وموظفة في عام 2018م ، وشكل الذكور في عام 2018م ما نسبته (88%) والإناث (12%) ، كما أن أكثر من ثلث (37%) العاملين في القطاع الحكومي من ذوي الإعاقة لديهم إعاقة حركة الجزء الأعلى من الجسم ، واحتل الذكور النسبة الأعلى من إجمالي هذه الإعاقة بنسبة (89%).

إعاقة حركة الجزء الأعلى من الجسم احتلت النسبة الأعلى لذوي الإعاقة العاملين في القطاع الحكومي لعامي 2017م و 2018م.

جدول (7): توزيع ذوي الإعاقة العاملين في القطاع الحكومي حسب الجنس ونوع الإعاقة لعامي (2017 - 2018م)

2018			2017			نوع الإعاقة
المجموع	إناث	ذكور	المجموع	إناث	ذكور	
129	26	103	106	10	96	النظر حتى مع النظارة
237	13	224	159	7	152	السمع حتى مع السماعة
54	4	50	26	1	25	المشي أو صعود السلم
2	0	2	2	0	2	التذكر أو التركيز
0	0	0	1	0	1	الإعناء بالنفس
11	1	10	4	1	3	التواصل باللغة المعتادة
295	31	264	295	31	264	حركة الجزء الأعلى من الجسم
60	21	39	70	22	48	غير ميبين
788	96	692	663	72	591	المجموع

2 - العاملين في القطاع الخاص

أ. حسب المحافظات والجنس:-

بلغ عدد الأشخاص ذوي الإعاقة العاملين في القطاع الخاص (1,691) في عام 2018م ، حيث ارتفع عددهم بزيادة وقدرها (423) موظفا مقارنة بعام 2017م ، واحتلت محافظة مسقط أعلى نسبة لهم ، حيث شكلوا ما نسبته (25%) من إجمالي المحافظات ، وقد شكل الذكور ما نسبته (82%) والإناث (18%) في هذه المحافظة.

(90%) من ذوي الإعاقة العاملين في القطاع الخاص لعام 2018م هم ذكور.

جدول (8): التوزيع العددي للأشخاص ذوي الإعاقة العاملين في القطاع الخاص حسب الجنس والمحافظة لعامي (2017 - 2018م)

2018			2017			المحافظات
الجملة	إناث	ذكور	الجملة	إناث	ذكور	
420	75	345	285	65	220	مسقط
129	23	106	114	24	90	ظفار
12	0	12	9	0	9	مسندم
20	2	18	14	4	10	البريمي
267	12	255	164	9	155	الداخلية
348	33	315	331	54	277	شمال الباطنة
192	15	177	138	10	128	جنوب الباطنة
77	7	70	60	7	53	جنوب الشرقية
115	5	110	79	7	72	شمال الشرقية
106	4	102	72	7	65	الظاهرة
5	0	5	2	0	2	الوسطى
1,691	176	1,515	1,268	187	1,081	الجملة

ب. حسب الجنس ونوع الإعاقة :-

سجلت إعاقة متلازمة داون العدد الأكبر للعاملين في القطاع الخاص من ذوي الإعاقة لعامي (2017م و 2018م) حيث ارتفع عددهم في عام 2018م بمقدار (186) حالة مقارنة بعام 2017م ، وقد احتل الذكور النسبة الأعلى من إجماليهم في هذه الإعاقة وشكلوا ما نسبته (92%) والإناث (8%).

جدول (9): توزيع الأشخاص ذوي الإعاقة في القطاع الخاص حسب الجنس ونوع الإعاقة لعامي (2017 - 2018م)

2018			2017			نوع الإعاقة
المجموع	إناث	ذكور	المجموع	إناث	ذكور	
15	0	15	11	0	11	بصرية
372	40	332	280	43	237	حركية
46	8	38	36	9	27	سمعية
393	55	338	299	58	241	صرع
6	0	6	4	0	4	عقلية
6	0	6	4	0	4	ذهنية
713	56	657	527	59	468	متلازمة داون
1	0	1	1	0	1	نقص نمو
5	1	4	4	1	3	متعدد الإعاقة
5	1	4	4	1	3	نطقية
14	3	11	11	3	8	جسدية
115	12	103	87	13	74	أخرى
1,691	176	1,515	1,268	187	1,081	المجموع



ج - حسب الجنس والفئات العمرية :-

تعتبر الفئة العمرية من (30 - 34) سنة هي الفئة الأكثر انتشاراً للعاملين من ذوي الإعاقة في القطاع الخاص لعام 2018م ، وشكلوا ما نسبته (23%) من إجمالي الفئات العمرية ، حيث احتل الذكور النسبة الأعلى من إجمالي هذه الفئة بنسبة (89%) ، في حين شكلت الفئة العمرية من (35 - 39) سنة النسبة الأعلى لهم لعام 2017م ، وذلك بنسبة (24%).

الفئة العمرية (30 - 34) سنة هي الفئة الأكثر انتشاراً للعاملين في القطاع الخاص من ذوي الإعاقة لعام 2018م .

جدول (10): التوزيع العمري والنوعي للأشخاص ذوي الإعاقة العاملين في القطاع الخاص لعامي (2017 - 2018م)

2018			2017			الفئة العمرية
المجموع	إناث	ذكور	المجموع	إناث	ذكور	
126	7	119	87	9	78	(18 - 24)
332	31	301	235	35	200	(25 - 29)
397	43	354	269	40	229	(30 - 34)
334	38	296	309	42	267	(35 - 39)
256	36	220	198	37	161	(40 - 44)
118	9	109	79	12	67	(45 - 49)
68	6	62	33	4	29	(50 - 54)
30	3	27	29	3	26	(55 - 59)
30	3	27	29	5	24	(60 فأكثر)
1,691	176	1,515	1,268	187	1,081	الإجمالي



الوضع التعليمي

1- التعليم المدرسي

أ- المدارس في مدارس التربية الخاصة داخل وخارج السلطنة حسب الجنس ونوع الإعاقة للأعوام الدراسية (2018 / 2017 - 2019 / 2018 م) :-

انخفض عدد الطلبة من ذوي الإعاقة الدارسين في مدارس التربية الخاصة داخل وخارج السلطنة من (566) طالبا وطالبة في العام الدراسي 2018 / 2017م ليصل إلى (555) طالبا وطالبة في العام الدراسي 2019 / 2018 م ، وشكل الذكور ما نسبته (57%) والإناث (43%).

إعاقة الصم والبكم هي الأكثر انتشارا للطلبة الدارسين في مدارس التربية الخاصة داخل وخارج السلطنة للعامين الدراسيين (2018 / 2017 م و 2019 / 2018 م).

جدول رقم (11): التوزيع العددي للطلاب في مدارس التربية الخاصة داخل وخارج السلطنة حسب نوع الإعاقة والجنس للعامين الدراسيين (2018/2017 - 2019/2018 م)

2019 / 2018						2018 / 2017						نوع الإعاقة
خارج السلطنة			داخل السلطنة			خارج السلطنة			داخل السلطنة			
المجموع	إناث	ذكور	المجموع	إناث	ذكور	المجموع	إناث	ذكور	المجموع	إناث	ذكور	
28	12	16	177	80	97	29	13	16	182	70	112	صم وبكم
2	2	0	175	75	100	2	1	1	185	75	110	تخلف عقلي
0	0	0	173	71	102	0	0	0	168	73	95	كف البصر
30	14	16	525	226	299	31	14	17	535	218	317	الجملة

المصدر: وزارة التربية والتعليم / الكتاب السنوي للإحصاءات التعليمية لعامي (2018/2017 - 2019 / 2018)

2 - الدمج في المدارس الحكومية

أ- التوزيع العددي للأشخاص ذوي الإعاقة في المدارس الحكومية حسب المدارس والفصول والطلبة والمعلمين :-

ارتفع عدد المدارس الحكومية التي طبقت مشروع الدمج للأشخاص ذوي الإعاقة السمعية والعقلية في العام الدراسي 2019 / 2018 م بمقدار 3 مدارس مقارنة بالعام الدراسي 2018 / 2017 ، علماً أن هذا المشروع تم تطبيقه عام 2005م³.

ارتفع عدد الفصول في المدارس الحكومية التي طبق عليها مشروع الدمج في العام الدراسي 2019 / 2018 م بمقدار (340) فصلاً مقارنة بالعام الدراسي 2017 / 2018 م.

شكل (1) : التوزيع العددي لذوي الإعاقة في المدارس الحكومية التي تطبق مشروع الدمج حسب الجنس ونوع الإعاقة للعامين الدراسيين (2018/2017 - 2019/2018م)

الأعوام	نوع الإعاقة	المدارس	الفصول	الطلاب	المعلمين
2018 / 2017	سمعي	57	79	395	615
	عقلي	161	170	1339	615
	الجملة	218	249	1734	615
2019 / 2018	سمعي	59	137	412	619
	عقلي	162	452	1273	619
	الجملة	221	589	1685	619

المصدر: وزارة التربية والتعليم. الكتاب السنوي للإحصاءات التعليمية للعامين الدراسيين (2018/2017 - 2019/2018م)

3: وزارة التربية والتعليم/المسيرة التعليمية في سلطنة عمان بالأرقام (1970 - 2015م)

ب- التوزيع العددي للأشخاص ذوي الإعاقة الذين يطبق عليهم مشروع الدمج في المدارس الحكومية حسب المحافظات ونوع الإعاقة والجنس

انخفض عدد الطلبة ذوي الإعاقة (السمعية و العقلية) الذين طبق عليهم مشروع الدمج في المدارس الحكومية من (1,734) طالباً وطالبة للعام الدراسي 2017 / 2018م إلى (1,685) طالباً وطالبة للعام الدراسي 2018 / 2019م، وشكّلت الإعاقة العقلية في العام الدراسي 2018 / 2019م مانسبته (76%) والإعاقة السمعية (24%)، وهي تقريبا نفس النسب للعام الدراسي 2017 / 2018م. كما احتلت شمال الباطنة النسبة الأعلى لهم خلال العامين الدراسيين (2017 / 2018م و 2018 / 2019م).

إنخفاض عدد الطلبة الذين طبق عليهم مشروع الدمج في المدارس الحكومية في العام الدراسي 2018 / 2019م بمقدار (49) طالبا وطالبة مقارنة العام الدراسي 2017 / 2018م.

جدول (12) : توزيع الطلبة ذوي الإعاقة في المدارس الحكومية التي تطبق مشروع الدمج حسب الجنس ونوع الإعاقة للعامين الدراسيين (2018/2017 - 2019/2018م)

المجموع	2019 / 2018				المجموع	2018 / 2017				المحافظات
	عقلي		سمعي			عقلي		سمعي		
	إناث	ذكور	إناث	ذكور		إناث	ذكور	إناث	ذكور	
149	55	90	0	4	164	67	97	0	0	مسقط
111	24	41	20	26	133	30	53	23	27	ظفار
26	5	16	3	2	25	3	17	3	2	مسندم
61	15	30	5	11	57	13	26	7	11	البريمي
264	87	118	25	34	257	86	120	25	26	الداخلية
380	136	145	48	51	374	127	145	50	52	شمال الباطنة
221	66	97	26	32	221	70	93	26	32	جنوب الباطنة
140	48	50	18	24	207	67	90	17	33	جنوب الشرقية
183	65	60	19	39	152	47	66	18	21	شمال الشرقية
143	54	64	7	18	137	51	64	6	16	الظاهرة
7	5	2	0	0	7	5	2	0	0	الوسطى
1,685	560	713	171	241	1,734	566	773	175	220	المجموع

المصدر: وزارة التربية والتعليم/الكتاب السنوي للإحصاءات التعليمية للعامين الدراسيين (2018/2017م - 2019/2018م)

3 - برنامج النطق والتخاطب حسب المدارس الحكومية ومدارس التربية الخاصة

ارتفع عدد الطلبة المتحقين ببرنامج النطق والتخاطب في العام الدراسي 2019 / 2018م بمقدار حالة واحدة مقارنة بالعام الدراسي 2017 / 2018م، وقد شكل الطلبة في المدارس الحكومية ما نسبته (83%) ، وفي مدارس التربية الخاصة حوالي (17%) ، أما بالنسبة للمدارس المنفذة للبرنامج وإحصائي النطق والتخاطب فقد انخفضت أعدادهم في العام الدراسي 2019 / 2018م بمقدار مدرسة واحدة مقارنة بالعام الدراسي 2017 / 2018م.

احتلت المدارس الحكومية العدد الأكبر في إحصائيات برنامج النطق والتخاطب من حيث عدد الطلبة والمدارس المنفذة وإحصائي النطق والتخاطب.

شكل (2) : عدد إحصائيات برنامج النطق والتخاطب حسب المدارس الحكومية ومدارس التربية الخاصة للعامين الدراسيين (2018/2017م - 2019/2018م)

نوع المدرسة	عدد الطلبة	المدارس المنفذة للبرنامج	إحصائي النطق والتخاطب
المدارس الحكومية	573	80	27
مدارس التربية الخاصة	104	3	8
المدارس الحكومية	572	75	27
مدارس التربية الخاصة	106	3	7

المصدر: وزارة التربية والتعليم/الكتاب السنوي للإحصاءات التعليمية للعامين الدراسيين (2018/2017م - 2019/2018م)

1 - التعليم العالي

أ- المقبولون في مؤسسات التعليم العالي داخل السلطنة :-

• حسب نوع الإعاقة

ارتفع عدد الطلبة ذوي الإعاقة المقبولين في مؤسسات التعليم العالي داخل السلطنة للعام الأكاديمي 2019/ 2018م بمقدار طفيف مقارنة بالعام الأكاديمي 2018 / 2017م ، واحتلت الإعاقة السمعية النسبة الأعلى للمقبولين خلال العامين الأكاديميين (2018/ 2017م و 2019 / 2018م) بنسبة (34.4% و 47.7%) على التوالي.

(1.6%) نسبة التغيير في أعداد الطلبة المقبولين في مؤسسات التعليم العالي داخل السلطنة (للعامين الأكاديميين (2018/ 2017 - 2019 / 2018م).

شكل(3): توزيع الطلبة ذوي الإعاقة المقبولين في مؤسسات التعليم العالي داخل السلطنة حسب نوع الإعاقة للعامين الأكاديميين (2018/2017 - 2019/2018م)

2019/2018	نوع الإعاقة	2018/2017
31	السمع	22
16	البصر	20
11	الحركية	16
7	إعاقات أخرى	6

• حسب الجنس ونوع البعثة

من الملاحظ أن أكثر الطلبة من ذوي الإعاقة المقبولين في مؤسسات التعليم العالي خلال العامين الأكاديميين 2017 / 2018م و 2018 / 2019م لديهم بعثة داخلية كاملة عامة بنسبة (66% و 55%) على التوالي ، في حين شكلت الإناث النسبة الأعلى في العام الأكاديمي 2018 / 2019م ، حيث بلغت نسبتهم (52%) والذكور (48%) ، خلافا للعام الأكاديمي 2017 / 2018م فقد شكل الذكور النسبة الأعلى ، وقد بلغت نسبتهم (56%) والإناث (44%).

تتساوى نسبة الذكور والإناث في العام الأكاديمي 2018 / 2019م في البعثة الداخلية الكاملة العامة، حيث بلغت نسبة كل منهما النصف (50%) من إجمالي هذه البعثة.

جدول(13): توزيع الطلبة ذوي الإعاقة المقبولين في مؤسسات التعليم العالي حسب الجنس ونوع البعثة للعامين الأكاديميين (2018/2017 - 2019/2018م)

2019 / 2018			2018 / 2017			نوع الإعاقة
المجموع	إناث	ذكور	المجموع	إناث	ذكور	
27	16	11	19	12	7	مقعد حكومي
36	18	18	42	15	27	بعثة داخلية كاملة عامة
-	-	-	3	1	2	بعثة خارجية كاملة المجموعة (ب)
2	0	2	0	0	0	بعثة خارجية
65	34	31	64	28	36	الجملة

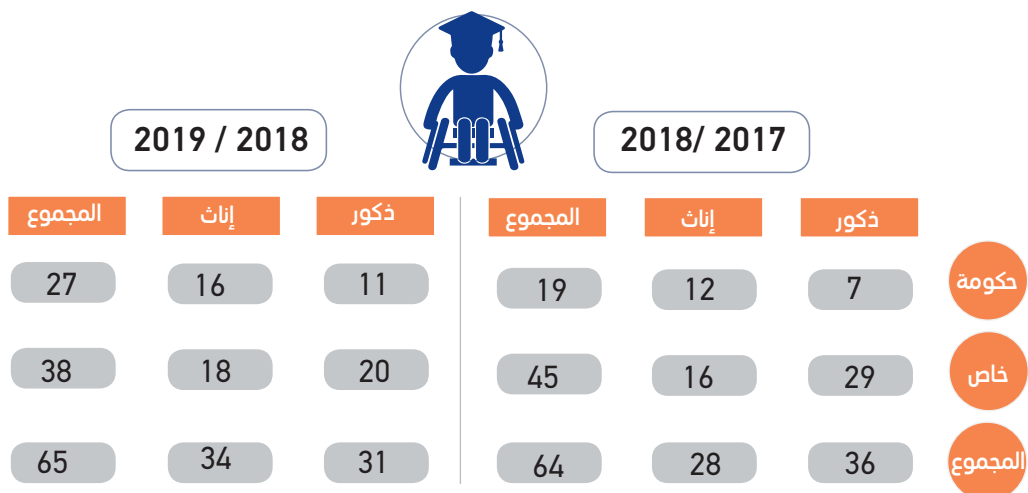
المصدر: وزارة التعليم العالي/ التقرير الإحصائي السنوي لقبول الموحد للعامين الأكاديميين (2018/2017 - 2019/2018م)

• حسب المؤسسة التعليمية والجنس

أحتوت المؤسسات التعليمية الخاصة النسبة الأعلى للطلبة ذوي الإعاقة المقبولين خلال العامين الأكاديميين (2017 / 2018م و 2019 / 2018م) ، حيث بلغت نسبة كلاً منهما حوالي (70% و 58%) على التوالي ، كما أن أعداد الطلبة الذكور يفوق أعداد الإناث في المؤسسات التعليمية الخاصة للعامين الأكاديميين (2017 / 2018م و 2018 / 2019م) ، خلافاً للمؤسسات التعليمية الحكومية فقد فاقت أعداد الإناث أعداد الذكور.

أغلب الطلبة ذوي الإعاقة مقبولين في المؤسسات التعليمية الخاصة.

شكل(4): توزيع الطلبة ذوي الإعاقة المقبولين في مؤسسات التعليم العالي حسب الجنس ونوع المؤسسة للعامين الأكاديميين (2018/2017 - 2019/2018)



المصدر: وزارة التعليم العالي/ التقرير الإحصائي السنوي لقبول الموحد للأعوام الأكاديمية (2018/2017 - 2019/2018)

• حسب التخصص العام:

حوالي (59%) من الطلبة ذوي الإعاقة المقبولين في المؤسسات التعليمية للعام الأكاديمي 2019/ 2018م لم يتم تحديد تخصصهم .

جدول(14): توزيع الطلبة ذوي الإعاقة المقبولين في مؤسسات التعليم العالي حسب الجنس والتخصص العام للعامين الأكاديميين (2018/2017 - 2019/2018م)

المجموع	2019/ 2018م		المجموع	2018 / 2017		التخصص العام
	إناث	ذكور		إناث	ذكور	
13	9	4	43	15	28	الإدارة والمعاملات المالية
12	6	6	10	8	2	المجتمع والثقافة
0	0	0	6	3	3	الدين والفلسفة
1	1	0	0	0	0	تكنولوجيا المعلومات
0	0	0	2	1	1	العلوم الطبيعية والفيزيائية
1	0	1	0	0	0	الهندسة والتقنيات ذات الصلة
38	18	20	3	1	2	غير محدد*
65	35	30	64	28	36	الجملة

المصدر: وزارة التعليم العالي/ التقرير الإحصائي السنوي لقبول الموحد للعامين الأكاديميين (2018/2017 - 2019/2018)

* غير محدد: لم يتم تحديد تخصص الطلبة المقبولين



الوضع الاجتماعي

1 - المستفيدون من الضمان الاجتماعي

انخفاض عدد حالات العجز المستفيدة من معاش الضمان الاجتماعي في عام 2018م بمقدار (1358) حالة مقارنة بعام 2017م ، حيث شكلوا ما نسبته (29.2%) من إجمالي الحالات ، و (29.8%) في عام 2017م.

(29.2%) نسبة حالات العجز المستفيدة من الضمان الاجتماعي لعام 2018م.

شكل(5): عدد العاجزين المستفيدين من الضمان الاجتماعي لعامي (2017 - 2018م)



المصدر: وزارة التنمية الاجتماعية / التقرير السنوي لعامي (2017 - 2018 م)

أما بالنسبة للمبالغ المصروفة لهم فقد انخفضت في عام 2018م بمقدار (3027813)ر.ع مقارنة بعام 2017م. وشكلت ما نسبته (30.9%) من إجمالي المبالغ المصروفة ، أما في عام 2017م فقد شكلت ما نسبته (31.3%).

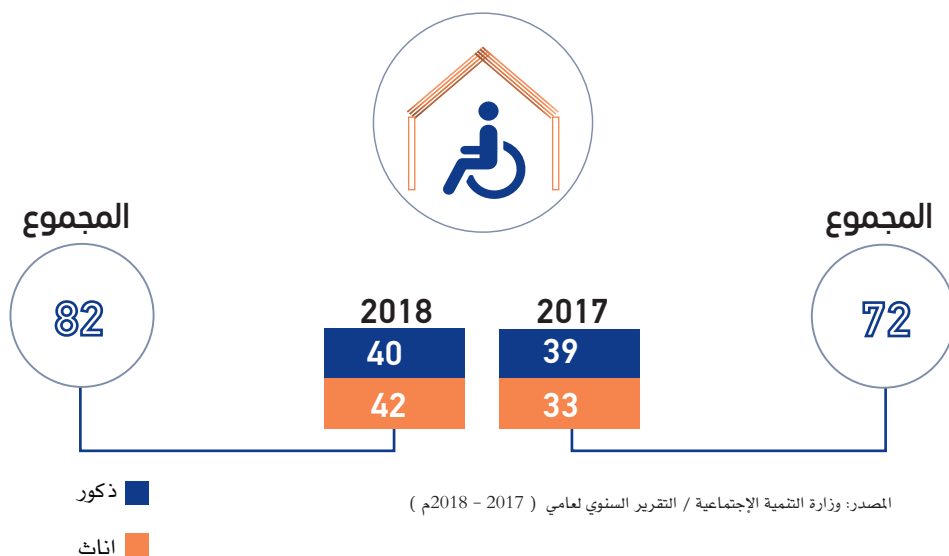
شكل(6): عدد المبالغ المصروفة للعاجزين لعامي (2017 - 2018م)



2 - الملتحقون بمركز التقييم والتأهيل المهني

ارتفع عدد الأشخاص ذوي الإعاقة الملحقين بمركز التقييم والتأهيل المهني من (72) ملتحق وملتحنة في عام 2017م ليصل إلى (82) ملتحق وملتحنة في عام 2018م ، وشكل الذكور ما نسبته (49%) والإناث (51%).

شكل (7): عدد الأشخاص ذوي الإعاقة الملحقين بمركز التقييم والتأهيل المهني لعامي (2017 - 2018م)

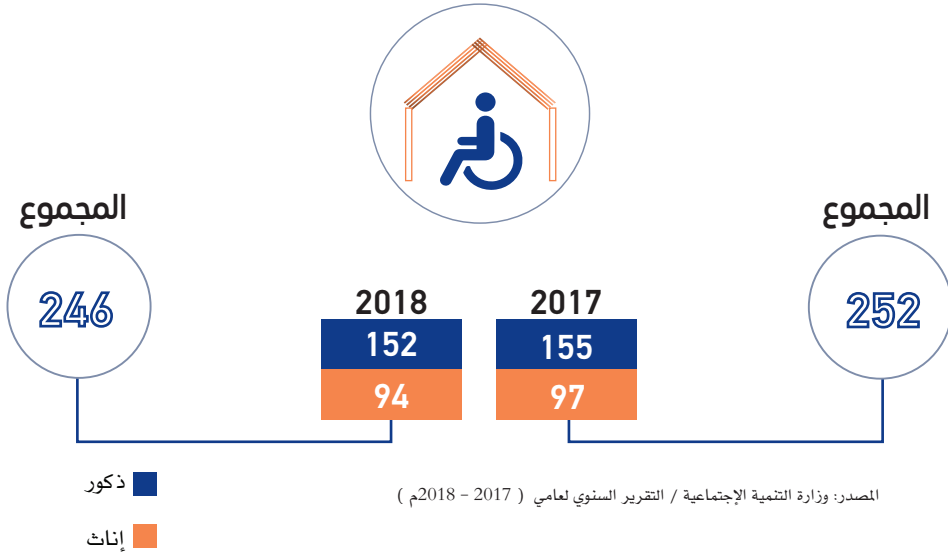


3 - الملتحقون بمركز الأمان للتأهيل

أ- الملتحقون حتى سن (15) سنة :-

انخفض عدد الأطفال الملحقين بمركز الأمان للتأهيل في عام 2018م بمقدار (6) أطفال مقارنة بعام 2017م ، واحتل الذكور النسبة الأعلى وشكلوا ما نسبته (61.8%).

شكل (8) : عدد الأشخاص ذوي الإعاقة الملتحقين بمركز الأمان للتأهيل حتى سن (15) سنة لعامي (2017 - 2018م)



أما بالنسبة للخدمات التأهيلية والعلاجية المقدمة للأطفال الملتحقين بمركز الأمان للتأهيل فقد ارتفع عدد الجلسات فيها بعام 2018م بمقدار (1045) جلسة مقارنة بعام 2017م.

تحتل التربية الخاصة النسبة الأعلى للخدمات التأهيلية والعلاجية المقدمة للأطفال الملتحقين بمركز الأمان للتأهيل حتى سن (15) سنة بنسبة (48.5%) لعام 2018م.

جدول (15) : عدد الخدمات التأهيلية والعلاجية المقدمة للأطفال الملتحقين بمركز الأمان للتأهيل حتى سن (15) سنة لعامي (2017 - 2018م)

2018	2017	البيان
1744	1732	علاج طبيعي
1571	1234	علاج وظيفي
3062	2751	علاج نطق
0	234	مهارات حياتية
331	317	إرشاد نفسي
6820	5618	تربية خاصة
423	0	ورشة الأشغال اليدوية
119	0	الهيئة النفسية
0	1139	ورشة الطفل المبدع
14070	13025	الإجمالي

المصدر: وزارة التنمية الإجتماعية / التقرير السنوي لعامي (2017 - 2018م)

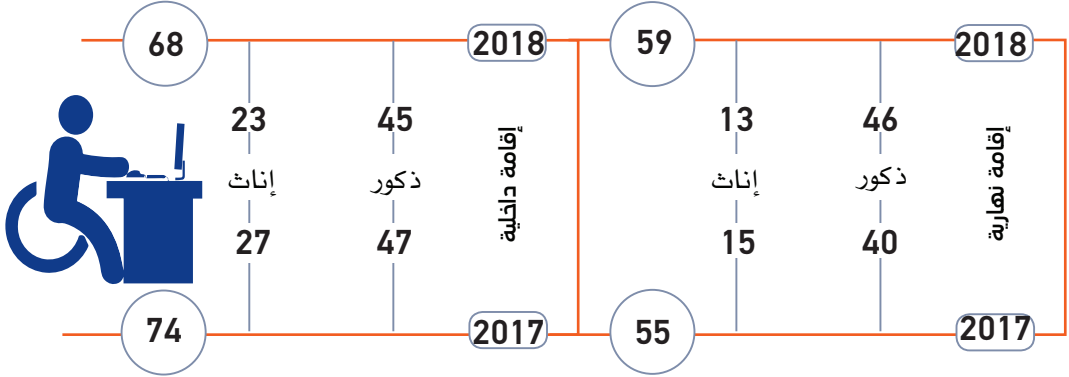
ب- الملتحقون فوق سن (15) سنة :-

انخفض عدد الملتحقين بمركز الأمان للفئة العمرية فوق سن (15) سنة في عام 2018م بمقدار حالتين مقارنة بعام 2017م ، وبلغت نسبة الذكور (72%) والإناث (28%) ، في حين انخفض عدد الملتحقين في الإقامة الداخلية بمقدار (6) حالات ، أما بالنسبة للإقامة النهارية فقد ارتفع فيها عدد الملتحقين بمقدار (4) حالات مقارنة بعام 2017م.



(54%) من الأشخاص ذوي الإعاقة الملتحقين بمركز الأمان فوق سن (15) سنة لعام 2018م لديهم إقامة داخلية.

شكل (9) : عدد الأشخاص ذوي الإعاقة الملتحقين بمركز الأمان للتأهيل فوق سن (15) سنة لعامي (2017 - 2018م)



المصدر: وزارة التنمية الإجتماعية / التقرير السنوي لعامي (2017 - 2018م)

بلغ عدد الجلسات للخدمات التأهيلية والعلاجية المقدمة للأطفال الملتحقين بمركز الأمان للتأهيل حوالي (3126) جلسة وانخفضت بمعدل وقدره (69) مابين عامي (2017 - 2018م).

(36%) تقريبا من الأشخاص ذوي الإعاقة الملتحقين بمركز الأمان فوق سن (15) سنة لعام 2018م يقدم لهم خدمات تأهيلية في التربية الخاصة.

جدول (16) : عدد الخدمات التأهيلية والعلاجية المقدمة للأطفال الملتهقين بمركز الأمان للتأهيل فوق سن (15) سنة لعامي (2017 - 2018 م)

2018	2017	البيان
425	951	علاج طبيعي
441	858	علاج وظيفي
440	1112	علاج نطق
210	799	إرشاد نفسي
1113	6032	تربية خاصة
497	734	نشاط رياضي
0	23	أنشطة اجتماعية
3126	10009	الإجمالي

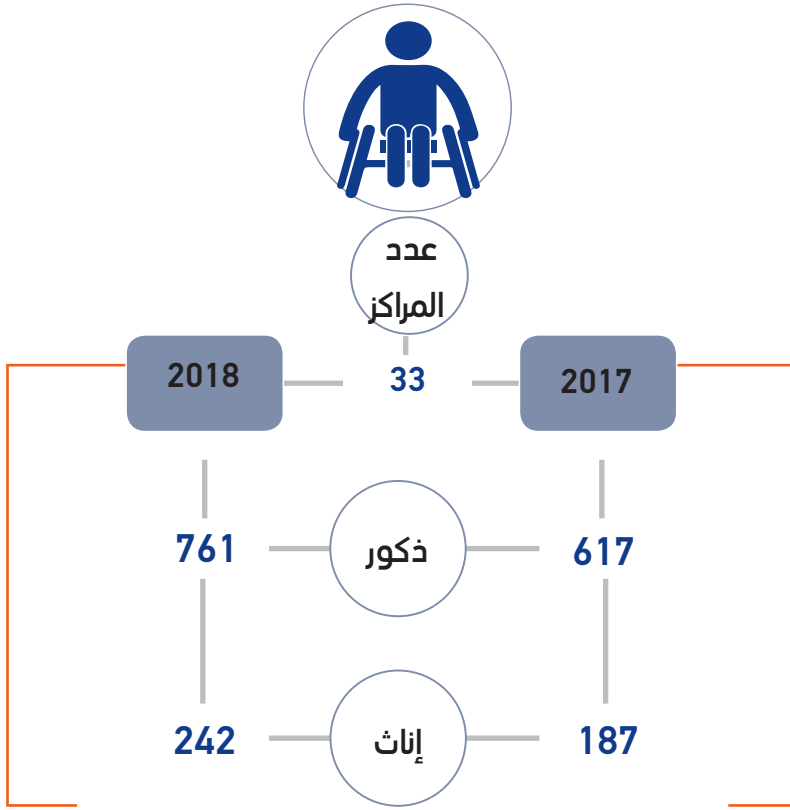
المصدر: وزارة التنمية الإجتماعية / التقرير السنوي لعامي (2017 - 2018)

3 - الملتهقون بمراكز التأهيل الخاصة

بلغ عدد مراكز التأهيل الخاصة حتى عام 2018م (33) مركزاً ، وارتفعت عدد الحالات الملتهقة بالمراكز التأهيلية الخاصة بمقدار (199) حالة مقارنة بعام 2017م ، وشكل الذكور ما نسبته (76%) والإناث (24%).



شكل (10) : عدد المراكز والملتحقين بمراكز التأهيل الخاصة لعامي (2017 - 2018 م)



المصدر: وزارة التنمية الإجتماعية / التقرير السنوي لعامي (2017 - 2018)

4 - الملتحقون بمراكز الوفاء لتأهيل الأطفال

ارتفع عدد الملتحقين بمراكز الوفاء لتأهيل الأطفال المعاقين من (2,235) ملتحق لعام 2017م ليصل إلى (2,600) ملتحق لعام 2018م ، وبمعدل بلغ ارتفاعه إلى حوالي (16 %) مابين العامين (2017م و 2018م) ، حيث احتلت محافظة شمال الباطنة أعلى نسبة للملتحقين لعامي (2017م و 2018م) ، وارتفعت نسبتهم في عام 2018م بمقدار (26) نقطة مئوية مقارنة بعام 2017م ، بواقع (59% ذكور) مقابل (41% إناث) وذلك من إجماليهم في هذه المحافظة .

(26%) من الأشخاص ذوي الإعاقة الملتحقين بمراكز الوفاء لتأهيل الأطفال لعام 2018م تركزوا في محافظة شمال الباطنة.

جدول (17) : عدد الملتحقين بمراكز الوفاء لتأهيل الأطفال المعاقين حسب الجنس والمحافظة لعامي (2017 - 2018 م)

2018			2017			المحافظات
الجملة	إناث	ذكور	الجملة	إناث	ذكور	
126	54	72	127	52	75	مسقط
264	105	159	256	101	155	ظفار
70	23	47	39	18	21	مسندم
72	22	50	71	20	51	البريمي
632	273	359	526	225	301	الداخلية
671	278	393	531	223	308	شمال الباطنة
93	40	53	91	40	51	جنوب الباطنة
140	58	82	115	45	70	جنوب الشرقية
307	128	179	281	112	169	شمال الشرقية
187	89	98	157	62	95	الظاهرة
38	15	23	41	11	30	الوسطى
2,600	1,085	1,515	2,235	909	1,326	الجملة

المصدر: وزارة التنمية الإجتماعية / النشرة الاحصائية - الربع الرابع-عامي (2017 - 2018)

كما احتلت الإعاقات الأخرى النسبة الأعلى للأشخاص ذوي الإعاقات الملتحقين بمراكز الوفاء لتأهيل الأطفال لعامي 2017م و 2018م ، حيث ارتفعت نسبتهم في عام 2018م بمقدار (22) نقطة مئوية مقارنة بعام 2017م ، وشكل الذكور من هذه الإعاقات الأخرى ما نسبته (63%) والإناث (37%).

(47%) من الأشخاص ذوي الإعاقات الملتحقين بمراكز الوفاء
لتأهيل الأطفال لعام 2018م تركزوا في الإعاقات الأخرى.



جدول (18) : عدد الملتحقين بمراكز الوفاء لتأهيل الأطفال المعاقين حسب الجنس ونوع الإعاقة لعامي (2017 - 2018 م)

2018			2017			نوع الإعاقة
المجموع	إناث	ذكور	المجموع	إناث	ذكور	
573	301	272	489	253	236	إعاقة ذهنية
161	58	103	154	56	98	إعاقة سمعية
613	268	345	575	236	339	إعاقة جسدية
28	10	18	11	3	8	إعاقة بصرية
1,225	448	777	1,006	361	645	أخرى *
2,600	1,085	1,515	2,235	909	1,326	الإجمالي

المصدر: وزارة التنمية الإجتماعية / النشرة الإحصائية - الربع الرابع لعامي (2017 - 2018)
* أخرى: تشمل أمراض العظام والتأخر في النمو والورم الدماغي وشلل نصف الصلب المشقوق





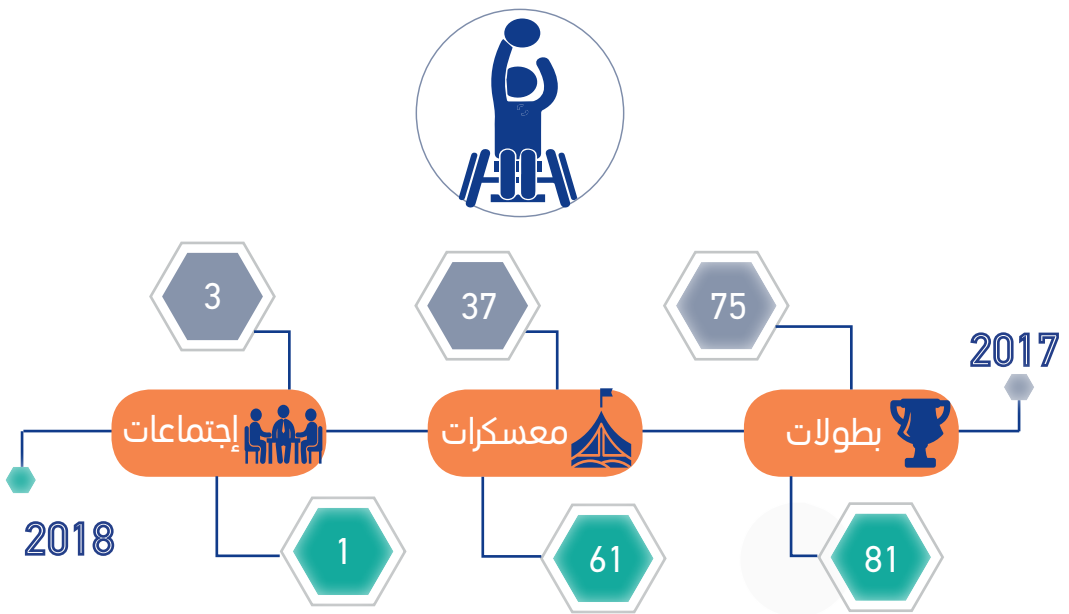
الوضع الرياضي

1 - المشاركون في أنشطة اللجنة البارالمبية

ارتفع عدد الأشخاص ذوي الإعاقة المشاركين في أنشطة اللجنة البارالمبية من (115) مشاركا في عام 2017م ليصل إلى (143) مشاركا في عام 2018م.

(57%) من الأشخاص ذوي الإعاقة شاركوا في بطولات أنشطة اللجنة البارالمبية لعام 2018م.

شكل (11) : عدد الأشخاص ذوي الإعاقة المشاركين في أنشطة اللجنة البارالمبية لعامي (2017 - 2018 م)





info@ncsi.gov.om



9145 9145 968+



80076274



www.ncsi.gov.om